

2014

**BALANTZE
SOZIALA**

Agintzari

Gizarte Ekimeneko Kooperatiba
Cooperativa de Iniciativa Social



1 **Aurkezpena** 2. orrialdea

2 **Nortasuna**
**Gizarte-balioa sortzen duten
pertsonek konprometituak** 4. orrialdea

3 **Antolakuntza eta zerbitzuak** 7. orrialdea

4 **Datu ekonomikoak** 18. orrialdea

5 **Agintzariko pertsonak** 23. orrialdea

6 **Erakundeak eta agenteak** 28. orrialdea

Aurkibidea

Agintzari

Gizarte Ekimeneko Kooperatiba
Cooperativa de Iniciativa Social





1

Aurkezpena

Aurkezpena

2014ko BALANTZE SOZIALARI BURUZKO SARRERA



Beste urte batez, Balantze Sozial honen bidez Agintzarik 2014. urtean egin duena erakutsi nahi dizuegu.

2014. urtean jarduerak lehengo bidetik jarraitu du. Ekimen askoren urtea izan da aurtengoa: Uba zentroko dinamika finkatzekoa eta Zabalduz kooperatiba abiaraztekoa, Bilboko beste erakunde batzuekin (ABEE) elkarlanean beste modu batzuetara aritzekoa, jarduera pribatuari orientabide berrieekin ekitekoa, erakundearen egiturari buruz hausnartzekoa, zaharkituta geratzen ari baitzen, Arabako Aldundian bideak zabaltzekoa, REAS sarean txertatzekoa, egoitza Madariaga kalera eramatekoa... eta halaber, azkeneko hiruzpalau urte hauetan Agintzariren ildo estrategikoak finkatu dituzten orientabide handiak oraindik ere indarrean ote dauden aztertu eta erabakitzekoa. Izan ere, orain zehatzago dakigu nola eragiten dieten egiturazko krisiek sozietate baten jarduerari, kooperatiba-entitateei, hirugarren sektoreko entitateei, arreta eskaintzeko eginkizuna dugun gizarte-kolektiboetara eta abarri. Alegia, iritsi zaigu

garaia ebaluatzeko, ez azken urte honetako kudeaketa-plana bakarrik (2014koa, kasu honetan), baizik eta, baita ere, azken urte hauetako ikuspegi estrategikoa, eta sozietate, administrazio, lege eta ekonomia alorrean bizi dugun errealitatearen irakurketa orokor bat egitekoa, barnera begira nahiz kanpora begira ziklo berri bati ekingo dion erronkari heltzeko.

2014an, halaber, parte hartzeko dinamika berriak ezagutu (edo berreskuratu) ditugu informazio-bilera parte-hartzaileagoen bidez, entitateko 70 pertsona baino gehiagoren iritzia eta ezagupenak jaso ditugu urtearen azken hiruhilekoan egin dugun gogoeta estrategikorako, eta, horrez gain, entitatearen egituraketari buruzko hausnarketa horretan hainbat eremutatik etorritako 25 pertsonaren talde iraunkor batek parte hartu du: zerbitzuetatik, zuzendaritzatik, artezkaritza-kontseilutik... eta hainbat material sortu dugu diskurtso bat osatzeko eta identifikazio bat sustatzeko.

**Nortasuna
Gizarte-balioa
sortzen duten
pertsona
konprometituak**

2



Gure misioa
gizarte-lankidetzarekin
**konprometituta
dauden
pertonetan
oinarritutako**
proiektu bat burutzea da.

**Nortasuna
Gizarte-balioa
sortzen duten
pertsona
konprometitua**

Historia

Gizarte-bazterkeriaren alorrean, **AGINTZARI** kolektiboaren sorrera 1977. urtean kokatu beharko genuke. Agintzari Elkarteak 1983. urtean lortu zuen nortasun juridikoa eta, une horretatik aurrera, jarduera ugari egingo ditu gizarte-salaketaren, ikerketaren eta arrisku-egoeran edo babesik gabeko egoeran aurkitzen diren adin txikiko eta gazteekiko arretan. Garai horretan, Agintzari Elkarteak hainbat Etxe Funtzional sustatu eta kudeatuko ditu eta hainbat Programa Sozioedukati- bo garatuko ditu Familia Heziketaren eta Kale Heziketa- ren alorrean Esku-hartze Komunitarioko Taldeen bitar- tez. 1991. urtean, Sozietate Kooperatibo bihurtuko da **AGINTZARI**, eta enpresa-eredu horretan, bere gizar- te-xedearekin bat datorren gizarte eta lan arloko espa- rru bat topatuko du, kudeaketa demokratikoa eta gizar- tearekiko Konpromisoa ahalbidetuko dituena. 2000. urtean, **AGINTZARI** Gizarte Ekimeneko Kooperatiba bihurtuko da, eta horrek esan nahi du ez duela irabazte- ko asmorik izango, eta Eusko Jaurlaritzak Onura Publi- koko Entitate izendatuko du.

Eginkizuna

AGINTZARI Gizarte Ekimeneko Kooperatiba bat da eta gizartearekin konprometituta dago gizarte-premiak lantzeko eta gizarte-balioa sortzeko ahaleginean. Komunitatearen garapenean eta Gizarte Esku-hartzea- ren arlo berezian inplikaturako enpresa soziala garen aldetik, proposamen berritzaileak abiarazten eta kalita- teko zerbitzuak kudeatzen lan egiten dugu, zailtasu- nezko egoeran aurkitzen diren pertsonen eta kolekti- boen gizarte-premiei erantzuteko helburuarekin. Gure eginkizuna, hain zuzen ere, gizarte-lankidetzarekin konprometitutako eta inplikaturako pertsonak oinarritat dituen proiektu bat garatzea da, eta talde-lanean jardue- nez, pertsonen, bezeroen, entitate laguntzaileen eta gure ingurunearen gogobetetasuna etengabe bilatuz, gure jarduerak zuzentzen dizkiegun eta zailtasun-egoer- an aurkitzen diren pertsonen eta kolektiboen bizi-kali- tatea hobetzea, Gizarte Ongizatearen eredu publikoari zilegitasuna ematen laguntzea eta, azken batean, gizar- te zuzenago, solidarioago eta bere aniztasunean kohe- sionatuago bat sustatzea da, elkarlanaren, komunika- zioaren, askatasunaren eta erantzukizunaren ikuspegi- tik. Gure lankidetzaproiektuak pertsonak ditu oinarri, hainbat arrazoiengatik. Agintzariren antolamenduaren ardatzak autokudeaketa, partaidetza, esperientzia eta bikaintasuna bilatzen duten pertsonen arteko lidergo partekatua dira, kooperatiba osatzen duten pertsonen nola gure zerbitzuak jasotzen dituztenen gogobeteta- suna etengabe bilatuz, baita bezero eta kolaboratzaile- na eta bere jardueren xede eta hartzaile den komuni- tate osoarena ere. Gure kudeaketaren giltzarria, beraz, Agintzari Gizarte Ekimeneko S. Koop. osatzen duten pertsona guztiek adostutako Eginkizun, Ikuspegi eta Balio Komunekin bat etorri izateak da.



Balioak

Gure eginkizuna eta ikuspegia, gure izateko eta jarduteko era gizatzen eta osatzen duten balio eta printzipio hauetan oinarrituta daude :

- Gure iritziz funtsezko balio nagusia **gizarte-erantzukizuna** da, gizarte-premiak dituzten pertsonen laguntzeko eta bezero, bazkide eta laguntzaileen gogobetetasuna bilatzeko konpromiso eta inplikazio gisa ulertuta.
- Bai erakunde publikoekin eta bai sektoreko eragile sozialekin ere **elkarlanean** aritzearen aldeko apustu irmoa egiten dugu.
- Hainbat **balio etiko** ditugu ardatz, hala nola Konpromisoa, Erantzukidetasuna, Zuzentasuna eta Elkartasuna, Zintzotasuna, Errespetua, baita gure Kode Etiko Profesionalak berezkoak dituenak ere, bitarteko gisa zein helburu gisa, bai gure barne jardueretan eta bai kanpokoetan ere.
- Geurea egiten dugu emakumeen eta gizonen arteko berdintasunaren printzipioarekiko konpromisoa, eta berariaz gaitzesten dugu sexuagatiko edozein diskriminazio.
- Kudeaketaren, informazioaren eta komunikazioaren **gardentasuna** ezinbesteko betekizun gisa ulertzen dugu, bai barnera begira eta bai kanpora begira ere.
- Kooperatibak, bai antolamendu gisa eta bai norbanako gisa ere, berez dituen **oinarrizko kompetentziak** proaktiboki sustatzen eta barneratzen ditugu, betiere kompetentzia profesionalik handiena lortzeko helburuarekin.
- Zinez uste dugu aurreko balio horiek guztiek bizirik jarrai dezaketela, hedatzen diren neurrian eta, beraz, **elkarlanaren** bidez elkartasunaren espiritua aplikatuz, Nazioarteko Aliantza Kooperatiboak definitutako eta mugimendu kooperatiboak aitortutako balioen ekarpen bereizgarri gisa.
- Eta bereziki, eta modu erabakigarrian, sistematikoki bilatzen dugu **errentagarritasun ekonomikoa, sozietarioa eta soziala**, eta horri begira, gure jarduerak xede eta helburu sozialari ekarritako etekin ekonomikoak berrinbertitu egiten ditugu (irabazi asmorik gabe), lan elkartuaren bidez (sozietarioa) pertsonak eta enplegua sustatzen ditugu, eta kapital soziala eta harreman bidezkoa sortzen dugu koherentsia eta justizia soziala bultzatzeko ekarpen gisa.

Antolakuntza eta zerbitzuak

3



	2013	2014
Artatutako pertsona kopurua	17.942	21.392
Haurrak eta gazteak	7.125	8.846
Helduak eta familiak	8.091	10.446
Profesional parte-hartzaileak	2.726	2.212
Lurraldean duen presentzia	Bizkaiko 23 udalerrri eta mankomunitate. EAE, Nafarroa eta beste erkidego batzuk	Bizkaia eta Gipuzkoako 26 udalerrri eta mankomunitate. EAE, Nafarroa eta beste erkidego batzuk
Kooperatibako profesionalak	336 profesional %79 emakumeak	329 profesional %77 emakumeak



ARTEZKARITZA KONTSEILUA

- Lehendakaria:

Marta Aja

2012an hautatutako lehendakaria. Barakaldoko Aholkularitza eta Esku-hartze Psikosoziala Zerbitzuko arduraduna.

- Lehendakariordea:

Ana Hurtado

2014an izendatutako lehendakariordea. Barakaldoko Hiri-ingurune GHELEko Arduraduna.

- Idazkaria:

Carmen Alonzo

2012an izendatutako idazkaria. Administrazio eta Finantza Departamentuko teknikaria

- Bokalak:

Iratxe Amantegi

2014an izendatutako bokala.

Indarkeriaren Biktima izan diren Emaku meekin Gizarte eta Hezkuntza arloan Esku Hartzeko Programako arduraduna Bilbon.

Eva Alkorta

2014an izendatutako bokala.

Familian Harrera egiteko Laguntza Programako hezitzailea.

Josune Lorente

2014an izendatutako bokala.

Hezitzailea Basurtu-Altamirako PISECON.

Txomin Lamas

2014an izendatutako bokala. Hezitzailea Getxoko GHEZen

ZAINTZA BATZORDEA

- Lehendakaria:

Irune González Ormaetxea (Hezitzailea Getxoko GHELen)

- Idazkaria:

M^a Ángeles Romero Martínez

(Hezitzailea Barakaldoko Bidegorri GHELen)

- Bokala:

Concepción Santamaría Ramos (SATEVI)

ZUZENDARITZA NAGUSIA

- Zuzendari Nagusia:

Mikel Gorostizaga

ZUZENDARITZA KONTSEILUA

- Esku-hartze Komunitarioaren Ildoko Zuzendariak:

Ainhoa Solozabal Ildo komunitarioa eta Durangaldeko eremua.

Itziar Etcheverry Ezkerraldeko eremua.

Ángel Sainz Bilbo Metropolitarraren eremua

- Harrera eta Adopzio Ildoko Zuzendaria:

Alberto Rodríguez

- Indarkeria eta Harreman Gatazkatsuetan:

Esku hartzeko Ildoko Zuzendaria:

Josu Gago

-Egoitza Harrerako Zentroen Ildoko Zuzendaria:

Josu Gago

- Berrikuntzako Zuzendaria:

Maite Calleja

- Administrazio eta Ekonomia eta Finantza arloko Zuzendaria:

Ramón Sáez

LAN-ARRISKUEN PREBENTZIO-BAZTORDEA

- Prebentzioko Arduraduna:

Blanca Tejera Lan-teknikaria

- Batzordekideak:

Idoia Arana (Iralako GHEL)

Ricardo Concha (Leioako GHEL)

Marimar Cimadevilla (San Bizenteko GHEL)

- Artezkaritza Kontseiluko Erreferentea:

Josune Lorente (Basurtoko GHEL)

- Zuzendaritzako Erreferentea:

Ramón Sáez (

BERDINTASUN BATZORDEA

- Berdintasuneko Arduraduna:

Estela Villamayor (Durangoko GHEL)

- Batzordekideak:

Idoia González

Arantxa Núñez

Esther Fernández

- Artezkaritza Kontseiluko Erreferentea:

Txomin Lamas (sustituye a Aritz Contreras en 2014)

- Zuzendaritzako Erreferentea:

Itziar Etcheverry

EUSKARA BATZORDEA

- Euskarako Arduraduna:

Josu Gago

- Artezkaritza Kontseiluko Erreferentea:

Eva Alkorta

- Batzordekideak:

Itziar Mañas

Sandra Llona

Joana Castro

Igone Altonaga

KOMUNIKAZIO ETA WEB EKIPOAREN SAILA

- Saileko Arduraduna:

Josu Gago

- Komunikazio Saileko kideak:

Mikel Gorostizaga

Maite Calleja

Bittor Arnaiz

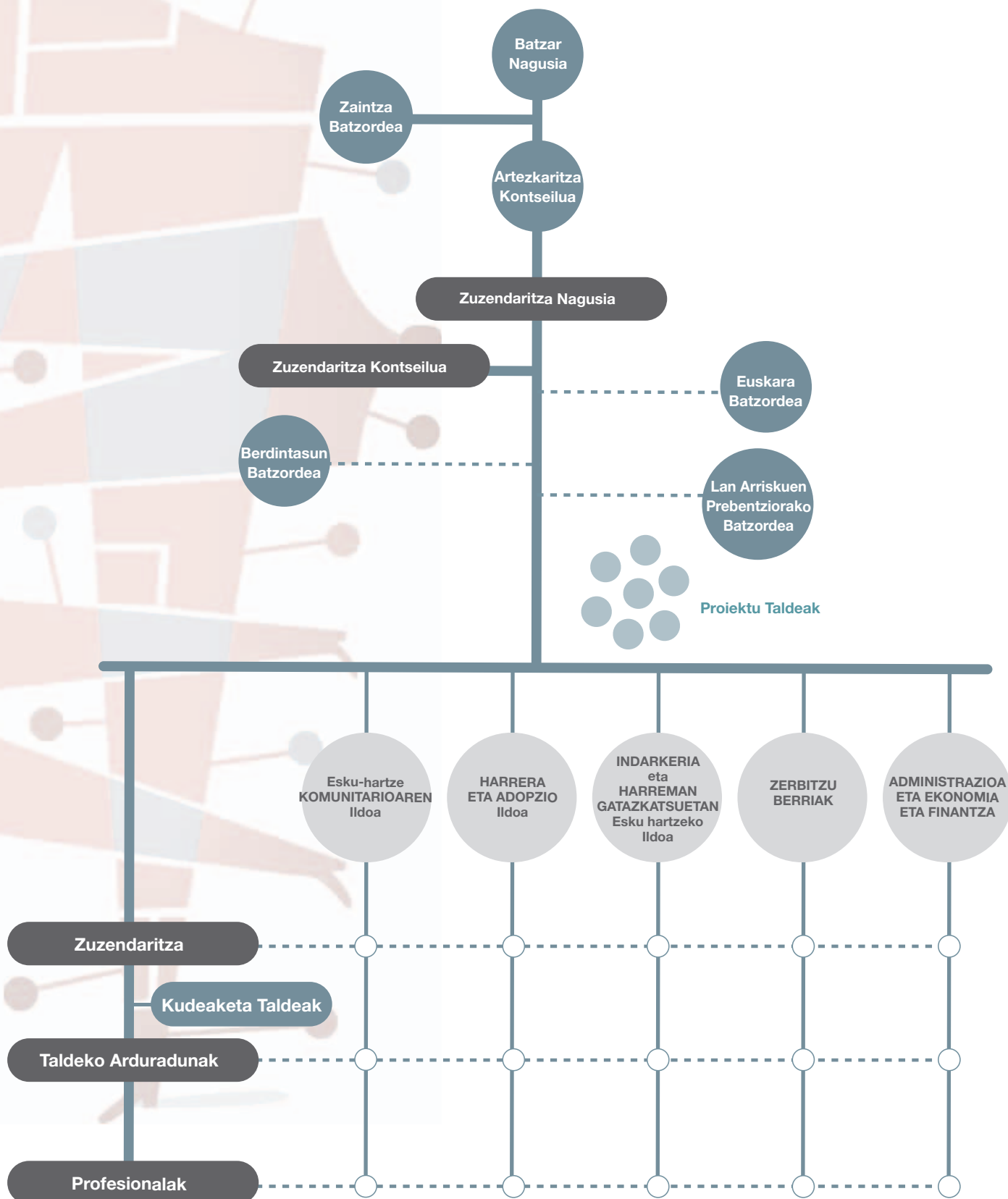
Aritz Contreras

Josu Fernández

Raúl Luceño

Edu Pascual

Agintzariren 2014ko Organigrama



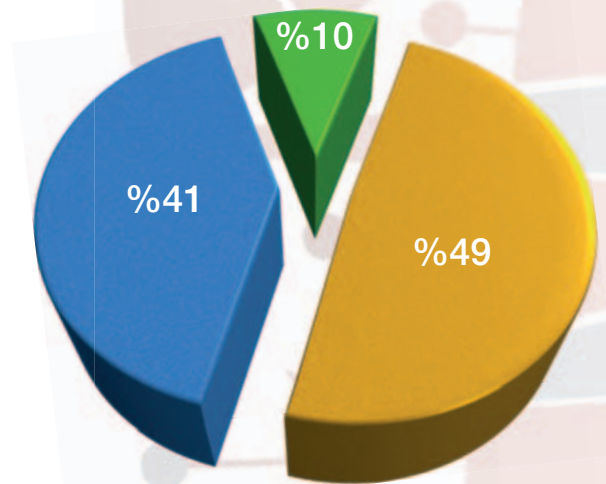
Kudeatutako zerbitzuak

Agintzari GESKak gizarte eta hezkuntza arloko, arreta psikosozialaren arloko eta aholkularitza eta prestakuntzaren arloko zerbitzuak kudeatzen ditu hainbat eremutan, baina bereziki haurren, familiaren eta emakumearen eremuan. Zerbitzu horiek hiru jarduera-ildotan antolatzen ditugu:

- **EKI:** Esku-hartze komunitarioaren Ildoa
- **HAI:** Harrera eta Adopzio Ildoa
- **IEI:** Indarkeria eta Harreman Gatazkatsuetan Esku hartze-ko Ildoa
- **HZI:** Egoitza Harrerako Zentroen Ildoa

Azken urte hauetan, lan-ildo berri batzuk abiarazi dira, eta horiek bultzatuta, programa berri batzuei ekin die Kooperatibak, horien bitartez Kooperatibak bere gain hartu duen eginkizuna bete dadila erdietsi ahal izan dadin (“...gizartearekin konprometituta dago gizarte-premiak lantzeko eta gizarte-balioa sortzeko ahaleginean...”).

2014an, kudeatutako zerbitzuek 21.000 pertsonari baino gehiagori eskaini zieten arreta, eta horietatik % 41 haur eta gazteak dira, % 49 helduak eta familiak, eta % 10 profesionalak eta eragile komunitarioak.



Artatutako pertsona kopurua

- Haur eta gazteak
- Helduak eta familiak
- Profesionalak

Artatutako pertsonak, ildoka	GUZTIRA	EKI	IEI	HAI	HABI	UBA
Haurrak eta gazteak	8.846	4.450	1.851	644	1.633	268
Helduak eta familiak	10.446	5.018	2.071	1.698	1.606	53
Profesionalak	2.212	0	250	802	1.101	59
Guztira	21.504	9.468	4.172	3.144	4.340	380

Esku-hartze komunitarioko ildoak 2014

Esku-hartze Komunitarioko Ildoa Bizkaiko 26 udalerritan eta mankomunitatetan lan egiten duten 189 profesionalaz osatua dago. Ildo horrek gizarte-zerbitzuen zorroa osatzen duten titulartasun publikoko zerbitzu psikosozialak eta gizarte eta hezkuntzaren arloko zerbitzuak kudeatzen ditu, Euskal Herriko Gizarte Zerbitzuei buruzko abenduaren 5eko 12/2008 Legea kontuan izanik. Era berean, profesionalak prestatzeko programa komunitarioak eta aholkularitza-proiektuak kudeatzen ditu. 2014an, zerbitzu horien bitartez bederatzita mila pertsonari baino gehiagori eskaini zitzaizkien arreta eta aurreko urteetan eskainitako antzeko bolumena mantendu da.

Ildo Komunitarioan kudeatutako zerbitzuak

Zerbitzuaren izena

Gizarte eta Hezkuntza Arloan eta Arlo Psikosozialean Esku Hartzeko Zerbitzua

Titulartasuna Udala, Mankomunitatea.

Zerbitzu mota Euskal Herriko Gizarte Zerbitzuen Zorroko Zerbitzu Publikoa.

Zerbitzuaren izena

Zaintzaileei Laguntzeko Zerbitzua

Titulartasuna Udala, Mankomunitatea.

Zerbitzu mota Euskal Herriko Gizarte Zerbitzuen Zorroko Zerbitzu Publikoa.

Ildo Komunitarioko Zuzendaria

Ainhoa Solozabal

Bilbo Metropolitarrako Zuzendaria

Ángel Sainz

Ezkerraldeko Zuzendaria

Itziar Etchevery

I+G+b

Noelia Moyano
Cristina Ojanguren

Teknologia eta Komunikazioa

Aritz Contreras

Administrazioa

Julia López
Arantxa Gallego
Oihane Idirin

	2013	2014
Artatutako pertsona kopurua	8.969	9.468
Haurrak eta gazteak	4.573	4.450
Helduak eta familiak	4.396	5.018
Lurraldean duen presentzia	Bizkaiko 23 udalerr eta mankomunitate. EAE, Nafarroa eta beste erkidego batzuk	Bizkaia eta Gipuzkoako 26 udalerr eta manko- munitate
Ildoko Zuzendariak	3	3
Ildoko Profesionalak	189 Profesional	189 Profesional
	%83,07 emakumezkoak	%83,07 emakumezkoak

Kudeaketa taldea

Bilbo Metropolitarrako Kudeaketa Taldea (Arduraduna: Ángel Sainz)

Iratxe Apraiz (Basauriko LAZ)	Libe Corada (Orduña)	Xabier Lago (Basauri)	Cristina Ojanguren
Lander Arteta (Etxebarri)	Iruñe Gonzalez (Getxo)	Olaia Martínez (Leioako LAZ)	Arantza Gallego (Administrazioa)
Elena García (Leioa)	Agurtzane Larrabe (Galdakao)	Pilar Arevalo (Ugao)	

Bilboko Udaleko Kudeaketa Taldea (Arduraduna: Ángel Sainz)

Cristina Astorgano (Uribarri)	Beatriz Varas (Indautxu)	Iñigo Riaño (Irala)	Noelia Moyano (I+G+b)
Luis Pérez (Bilboko LTZ)	Amaia Garay (Santutxu)	Estibaliz Pozo (Basurto)	

Ezkerraldeko Kudeaketa Taldea (Arduraduna: Itziar Etcheverry)

Aintzane Arteagabeitia (Trapaga)	Jacqueline Refoyo (Barakaldo)	Nerea Villanueva (PSI Ezkerraldea)	Oihane Idirin (Administrazioa)
Marta Aja (Barakaldo)	Rosa Garai (Enkarte)	Rakel Garate (Santurtzi)	Ana Hurtado (Barakaldo)
Marina Zumaquero (Barakaldo)	Aroa Reguero (Zierbena)	Cristina Ojanguren (I+G+b)	

Durangaldeko Kudeaketa Taldea (Arduraduna: Ainhoa Solozabal)

Amagoia Zabala (Ermua)	Maite Txurruka (Lea Artibai)	Aitor Basurto (Eibar)	Noelia Moyano (I+D+i)
Idurre Bustinza (Bermeo)	Leire Hernandez (Durangoko mankomunitatea)	Alazne Agirre (Eibar)	
Maite Álvarez (Busturialdea)		Beatriz Avila (Berriz)	

Ildo Komunitarioko Kudeaketa Taldea (Arduraduna: Ainhoa Solozabal)

Noelia Moyano (I+G+b)	Ángel Sainz	Julia López (Administrazioa)	Itziar Etcheverry
Cristina Ojanguren (I+G+b)	Aritz Contreras (I+G+b)	Gotzone Garate (Basauri)	

Zerbitzua/Programa	urtea	Arduraduna	Lanaldiak
GHEL	1999	Cristina Astorgano	6
GHEZ-PEZ	1992	Iruñe González	7
GHEL	2001	Estibaliz Pozo	5
GHEL	2001	Beatriz Varas	5
GHEL	2007	Amaia Garay	6
HPSIT	1996	Agurtzane Larrabe	3'75
GHEL	1996	Pilar Arevalo	2
EISE y Pg. Apoyo escolar	1997	Gotzone Gárate	7
GHEL	1999	Iñigo Riaño	6
EISE	1992	Lander Arteta	2
GHEL	1991	Elena García	6
LAZ	2009	Olaia Martínez	1
GHEL	1997	Libe Corada-Maitane Ganzabal	2
LTZ	2005	Luis Pérez	15
GHEL	1997	Iratxe Apraiz	2
GHEL	1997	Aintzane Arteagabeitia	1
PAIZ	2001	Marta Aja 3	
GHEL	1996	Marina Zumaquero	24
GHEL	2002	Jacqueline Refoyo	
GHEL	2002	Ana Mª Hurtado	
GHEL	2003	Rosa Isabel Garai	0,75
GHEL	1997	Aroa Reguero	2
LAZ	2004	Nerea Villanueva	0,5
GHEL	2009	Raquel Gárate	5
LAZ	2002	Nerea Villanueva	1,5
GHEL	2012	Aintzane Arteagabeitia	2
GHEL - Eskola-laguntza	1997	Idurre Bustinza	4
GHEL	1999	Beatriz Avila	2
LAZ	1997	Iker Izagirre	0,25
HPSIT	1994	Maite Alvarez	3,5
GHEL	1997	Leire Hernández	4,80
LAZ	2004	Maidor Petralanda	0,50
GHEL eta LAZ	1994	Amagoia Zabala	3
GHEL	1997	Maite Txurruka	2,25
GHEL	2006	Zuriñe Lasagabaster	0,75
GHEL	2012	Aitor Basurto-Alazne Agirre	1,80
LUD-GAZ	2013	Araiz Aldazabal - Irantzu Irusta	0,50

Agintzariko Zerbitzu Pribatuen Ildoa

Zerbitzu pribatuen ildoak 14 profesionalen osatua dago, eta 2014. urte hasieran eratu zen izaera horrekin, hain zuzen ere, Agintzariren beste ildo batzuetan lehendik finkatuta zeuden eta kooperatibaren ekimen pribatuak sustatu dituen titulartasun propioko programak bateratu izanaren ondorioz.

Ildo honek, batetik, aholkularitza, heziketa eta programa komunitarioen Zerbitzua kudeatzen du, bezero publikoei eta pribatuei zerbitzua eskainiz, eta bestetik, Arlobi-Adoptia psikologia eta hezkuntza arloko arretarako Zerbitzua kudeatzen du, nagusiki bezero pribatuei zuzenduta, horren erdigunean Harreran espezializatutako Zerbitzua aurkitzen delarik.

Ildo honetan, gainera, hautemandako gizarte-eskaera bati erantzuten dioten ekimen pribatuko proiektuak sustatzen dira, eta ekimen horiek garatu ahal izan daitezen, Agintzariren fondo propioak jasotzen dituzte.

Aholkularitza, Heziketa eta Programa Komunitarioen Eremua

Titulartasuna Bizkaiko Foru Aldundia. Gizarte Ekintza Departamentua.

Zerbitzu mota Gizarte-ikerketak, profesionalen heziketa, ikuskerak eta sustapen komunitarioko programak.

Arlobi-Adoptia Zerbitzua

Titulartasuna Agintzari Gizarte Ekimeneko Kooperatibak sustatutako zerbitzua.

Zerbitzu mota Psikologia eta hezkuntza arloko arreta orokorra, Adoptioan eta Familia Harreran espezializatua.

- Arlobik psikologia eta hezkuntza arreta orokorra eskaintzen du norbanakoen nahiz familien eremuan.
- Adoptiak arlo psikosozialean nahiz heziketarenean arreta eskaintzen du, Adoptioan eta Harreran espezializatua.

Zuzendaria

Blanca Angulo

Heziketa Arduraduna

Yolanda Martin

Arlobi-Adoptiako arduraduna

Begoña Guijarro

Administrazioa

Clara Zabala
Itziar Mañas

Harrera eta adopzio ildoak

Harrera eta Adopzio Ildoa, funtsean, Bizkaian eta Araban eskaintzen diren zerbitzuetan lan egiten duten 26 profesionalen osatua dago.

Ildo honek titulartasun publikoko eta Haurrak Babesteko programak kudeatzen ditu harreraren eta adopzioaren eremuan.

Arestian deskribatutako zerbitzuen eskaintzaren bitartez, Ildo honek guztira 3.144 pertsonari eskaini die arreta, eta arreta-bolumen benetan handia mantentzen du, izan ere, zerbitzu guztietan horietako bakoitzarentzat ezarritako bolumenaren gainetik kokatzen baita. 2014an, guztira 644 haur eta gazteri eskaini zaie arreta; familiak eta helduak, berriz, 1.698 izan dira eta 802 profesionalen hartu dute parte profil honi xedaturiko zerbitzuen eskaintzan.

Harrera eta Adopzio Ildoan kudeatutako zerbitzuak

Zerbitzuaren izena

Bizkaian Adoptioa Bultzatzeko Programa B.A.B.P.

Titulartasuna Bizkaiko Foru Aldundia. Gizarte Ekintza Departamentua.

Zerbitzu mota Euskal Herriko Gizarte Zerbitzuen Zorroko Zerbitzu Publikoa

Zerbitzuaren izena

Familia Harrera bultzatzeko Programa – F.H.B.P.

Titulartasuna Bizkaiko Foru Aldundia. Gizarte Ekintza Departamentua.

Zerbitzu mota Euskal Herriko Gizarte Zerbitzuen Zorroko Zerbitzu Publikoa.

Zerbitzuaren izena

Arabian Familia Harrera bultzatzeko Programa-A.F.H.B.P. (2014az geroztik)

Titulartasuna Gizarte Ongizateko Foru Erakundea Araban.

Zerbitzu mota Euskal Herriko Gizarte Zerbitzuen Zorroko Zerbitzu Publikoa.

Ildoko Zuzendaria:

Alberto Rodríguez

Kudeaketa Taldea

Arantza Llona
Soraya Lozano
Asun Valenzuela
Joana Menchaca
Naiara Esparza

Antolakuntza eta zerbitzuak



	2013	2014
Artatutako pertsona kopurua	4.112	3.144
Haurrak eta gazteak	888	644
Helduak eta familiak	1.993	1.698
Profesional parte-hartzaileak	1.231	802
Lurraldean duen presentzia	Zerbitzuak eta lankidetzak EAEn, Nafarroan eta beste erkidego batzuetan	EAEn harrerako eta adopzioko zerbitzu publikoak eskaintzea
Ildoko Zuzendariak	1	1
Ildoko Profesionalak	31,5	26

Indarkeria eta Harreman Gatatzetsuetan Esku Hartzeko Ildoa

Indarkeria eta harreman gatatzetsuetan esku hartzeko ildoak 19 profesionalen osatua dago eta horiek ildoak osatzen duten bost zerbitzuetan egiten dute lan. Udalaren, Bizkaiko Foru Aldundiaren eta Eusko Jaurlaritzaren titular-tasun publikoko zerbitzuak dira.

Kudeatutako zerbitzuen izaera askotarikoa da: on line eta telefono bidezko arreta-zerbitzuak; gizarte eta hezkuntza-ren arloko zerbitzuak, indarkeriaren biktima diren emakumeei harrera-zerbitzua eskainiz; esku-hartze psikologikoko zerbitzu espezializatuak babesgabetasuneko eta haurrenganako sexu-gehiegikeriako egoeretan. Gainera, Ildo honen bidez prestakuntza eta ikuskapen-jarduerak ere garatzen dira profesionalentzat.



Ildoko Zuzendaria Josu Gago
Kudeaketa Taldea J. Ramón Elizondo
 Teresa Aguirre
 Kepa Torrealdea
 Iratxe Amantegui
 Olaia Arostegi

Zerbitzuaren izena
SATEVI, Indarkeriaren Biktima diren Emakumeei Laguntza Psikologiko Telefonikoa emateko Zerbitzua 900-840-111

Titulartasuna Eusko Jaurlaritza. Enplegu eta Gizarte Gaietako Saila.

Zerbitzu mota Euskal Herriko Gizarte Zerbitzuen Zorroko Zerbitzu Publikoa.

Zerbitzuaren izena
Zeuk esan, Nerabeak Orientatu eta Informatzeko 116111 Telefono Zerbitzua

Titulartasuna Eusko Jaurlaritza. Enplegu eta Gizarte Gaietako Saila.

Zerbitzu mota Euskal Herriko Gizarte Zerbitzuen Zorroko Zerbitzu Publikoa.

Zerbitzuaren izena

Azterketa eta Ikerketa Psikologikorako SEIP Programa haurrenganako sexu-gehiegikerietan

Titulartasuna Bizkaiko Foru Aldundia. Gizarte Ekintza Departamentua.

Zerbitzu mota Zerbitzu publikoa.

Zerbitzuaren izena

Indarkeriaren biktime diren emakumeekin gizarte eta hezkuntza arloetan esku hartzeko eta etxebizitzaren gestio materiala egiteko programa

Titulartasuna Bilboko Udala. Emakume eta Garapenerako Lankidetzako Saila.

Zerbitzu mota Zerbitzu publikoa.

Zerbitzuaren izena

Nerabe eta familiei Aholkuak emateko udal zerbitzua

Titulartasuna Galdakaoko Udala. Emakumea eta Droga-mendekotasunen Saila.

Zerbitzu mota Zerbitzu publikoa.

	2013	2014
Artatutako pertsona kopurua	3.080	4.172
Haurrak eta gazteak	1.400	1.851
Helduak eta familiak	1.486	2.071
Profesional parte-hartzaileak	194	250
Lurraldean duen presentzia	Euskal Autonomia Erkidegoa	
Ildoko Zuzendariak	1	1
Ildoko Profesionalak	21,5 profesional % 79,07 emakumezkoak	19 profesional % 78,94 emakumezkoak



Agintzari Zentroak Ildoa

Agintzari Zentroak ildoak UBA Egoitza Harrerako Zentroan, Uralde-Etxean eta Irisasin eskaintako zerbitzuak biltzen ditu. Horiek guztiak gizarte-babesgabetasuneko egoeran aurkitzen diren adin txikikoentzako egoitza-zentroak dira, eta Gipuzkoako Foru Aldundiaren mende daude.

Agintzarik 2012ko azaroaz gerostik kudeatzen duen UBA Zentroan, esaterako, hiru programa garatzen dira: Laguntzarik gabeko Adin Txikikoentzako Larrialdiko Harrera Programa, Larrialdiko Harrera Programa (0 Zentroa) eta babespeko adin txikikoentzako Neurri Judizialen Jarraipenerako Programa. 2014ko azaroaz gerostik, Zabalduz Koop. Elkarteak eskaintzen du zerbitzu hori; Agintzarik kooperatiba horren barruan parte hartzen du.

2014ko irailaz gerostik Agintzarik kudeatzen dituen Uralde-Etxea eta Irisasi Zentroei dagokienez, berriz, jokabi

de-arazoak dituzten nerabeei arreta egiteko Programa Espezializatuan sartutako egoitza-baliabide bat da lehena, eta jokabide-arazo larriak dituzten nerabeei laguntza trinkoa eskaintzeko Programa Espezializatuan sartuta dago bigarrena.

Euskal Herriko Gizarte Zerbitzuen Zorroan barneratuta dauden programa hauek guztiak izaera publikoa dute eta gizarte-babesik gabeko haur eta nerabeentzako egoitza-harrerako baliabideak arautzen dituen uztailaren 8ko 131/2008 Dekretuan araututa daude.

2014. urtean, hiru Zentroetako 97 profesionalak 268 neska-mutiko eta neraberi eta 53 familiari eskaini zieten arreta.

Antolakuntza eta zerbitzuak

Zerbitzuaren izena

UBA Zentroa: Larrialdiko Harrera Programa

Titulartasuna Aldundia.

Zerbitzu Mota Euskal Herriko Gizarte Zerbitzuen Zorroko zerbitzu publikoa, gizarte-babesik gabeko haur eta nerabeentzako egoitza-harrerako baliabideak arautzen dituen uztailaren 8ko 131/2008 Dekretuan arautua.

Zerbitzuaren izena

Irisasi Zentroa: Jokabide-arazo larriak dituzten nerabeei laguntza trinkoa emateko Programa Espezializatua

Titulartasuna Aldundia.

Zerbitzu Mota Euskal Herriko Gizarte Zerbitzuen Zorroko zerbitzu publikoa, gizarte-babesik gabeko haur eta nerabeentzako egoitza-harrerako baliabideak arautzen dituen uztailaren 8ko 131/2008 Dekretuan arautua.

Zerbitzuaren izena

Uralde Zentroa: Jokabide-arazoak dituzten nerabeei laguntza trinkoa emateko Programa Espezializatua

Titulartasuna Aldundia.

Zerbitzu Mota Euskal Herriko Gizarte Zerbitzuen Zorroko zerbitzu publikoa, gizarte-babesik gabeko haur eta nerabeentzako egoitza-harrerako baliabideak arautzen dituen uztailaren 8ko 131/2008 Dekretuan arautua.

Ildoko Zuzendaria

Josu Gago

Zuzendari Pedagogikoa

Aitor Lazkano

Zuzendari Gerentea

Noelia Moyano

Programako Arduradunak

Nerea Esnaola
Beatriz Maillo
Hamdi Khatri

Administrazioa

Ane Badiola

Ildoko Zuzendaria

Josu Gago

Zentroetako Zuzendaria

Miguel Salgado

Programako Arduraduna

Raquel Rodríguez

Administrazioa

Aratz Soto

Ildoko Zuzendaria

Josu Gago

Zentroetako Zuzendaria

Miguel Salgado

Programako Arduraduna

Olatz San Eugenio

Administrazioa

Aratz Soto

2014

Artatutako pertsona kopurua

268

Haurrak eta gazteak

268
(231 mutil-37 neska)

Familiak

53

Lurraldean duen presentzia

3 harrera-zentro Gipuzkoako Lurralde Historikoan

Ildoko Zuzendariak

1

Profesionalak

97
Emakumeak %53



CONTINUUM

2012az geroztik, Continuum eta Agintzari elkarlanean ari dira Nafarroako Egues ibarreko 0-3 urteko haur-eskolako hiru zentro kudeatzen. Lankidetzaz hori erraztu duen formula, hain zuzen ere, AEB bat da (Aldi baterako Enpresa Batasuna), bertan Continuum-ek partaidetza nagusia duela, eta beste herrialde batzuetako baliabideak arakatzeko xedea duen erlazio sakonago bat ahalbidetzen du, eta horrez gain, baita ezagutzaren kudeaketaren alorreko profesionalen arteko lankidetzak ere 0-3 urteko mailan esku hartzeko, edota aholkularitzako eta heziketako zerbitzuak, dokumentazio teknikoa eta abar.



Gipuzkoako Foru Aldundiarekin hitzarmen bat sinatu ondoren, 2012ko azaroan Agintzarik bere gain hartu zuen UBA Zentroa kudeatzeko ardura, aurreko kudeaketa-entitatearen partetik Zentroaren kudeaketan sortzen ari ziren zailtasunak zirela eta.

Gipuzkoan sartzea eragin zuen ekimen honen bitartez Agintzarik zenbait helburu lortu nahi izan zituen. Lehenik eta behin, jarduera berriak eskaintzen zituen lurralde berri batean sartu (egoitza-harrera; gogoratu kolektibo honen jatorrian jarduera hori zegoela). Gipuzkoako hirugarren sektoreko entitateen sarea garatzen laguntzeko helburua ere bazuen, beste era bateko entitateen aldamenean. Horretarako, gizarte-ekimeneko eredu kooperatiboa sustatu zuen, jardueren kalitatearekin konprometitutako kudeaketa garden batez baliatuz.

Hasiera-hasieratik, garrantzi handia eman zitzaion laneko harremanak normalizatzeari, etorkizuneko konpromiso gisa kooperatiba bihurtzeko ikuspegia barneratuz.

Era horretan, bi aldeen motibazioak (UBA Zentroko langileenak eta Agintzariarenak) xede komun bati begira bateratuko dira: pertsonen enpresa-ereduan parte hartuz, auto-kudeaketaren bidean aurrera egitea.

Horrela, 2014ko martxoan, Zabalduz kooperatiba mistoa sortuko da (Zentroko langileek eta Agintzariarekin proportzio bertsuan osatua). Horrela eratuko da bertako Artezkaritza kontseilua, Agintzaritik etorritako hiru pertsonak eta UBAko langileen kolektibotik etorritako beste bik osatutako ordezkari batez. Une horretatik aurrera gero eta bazkide gehiago sartuko dira (UBA Zentroko langileak), eta hala, 2014ko azaroan, langile-kolektiboak kooperatiba berri duen ordezkari egokia dela iritzirik, UBA Zentroaren kontratua Zabalduz kooperatibaren esku lagatzeko erabakia hartu zen. Azaroan, halaber, lurraldean erreferentzia diren gizarte-eragileei publikoki aurkeztu zitzaizkien kooperatiba, eta bertan, hainbat eragilek parte hartu zuten (gizarte nahiz unibertsitate arlokoak, ikerketaren mundukoak), eta Gizarte Ekimeneko kooperatibek komunitateari zerbitzuak eskaintzen egiten duten ekarpena azpimarratu nahi izan zuten.

2014ko abenduan, Zabalduz erakundeak 15 bazkide ditu, baina bere xedeen artean dago pertsona gehiago bazkide egin daitezela erraztea, gaur egun Gipuzkoako Foru Aldundiarentzat eskaintzen duen zerbitzua egonkortzea eta bere jarduerak etorkizunean gehiago zabaltzea, pertsonen ongizatea eta bizi-kalitatea hobetzen dituzten zerbitzuak eskaintzeko gizarte-xede horrekin bat etorritik.

Datu ekonomikoak

4



	2013	2014
Jarduera-bolumena	10.860.473,91€	11.201.303,41€
Gizarte eta hezkuntza arloko zerbitzuetako jarduera	%78,00	%77,00
Zerbitzu psikosozial etako jarduera	%21,00	%22,00
Aholkularitza eta prestakuntza arloko zerbitzuetako jarduera	%1,00	%1,00
kudeatutako jardueraren %91 Gizarte-prestazio eta gizarte-zerbitzuen Katalogoko zerbitzuei dagozkie		
Balio erantsi garbia	%92,38	%87,57

Balio erantsiaren analisia

Balantzea, Ustiapen Kontua eta Memoria dokumentu erabilgarriak dira kudeaketaren ebaluazioa egiteko, baina ez nahikoak Agintzariaren helburu sozialaren betetze-maila bere osotasunean balioesteko; horregatik, komenigarria da balio erantsiaren analisia egitea. Balio Erantsiaren analisiaren eskeman azaltzen diren datuak ohiko ustiapen-kontutik datoz, baina beste

irizpide batzuk kontuan hartuta konfiguratu dira eta beste modu batera antolatu dira, erakundeak duen eginkizunaren kudeaketaren beste ikuspegi bat eskaini ahal izateko. Horrela, enpresak sortutako aberastasunaren sorrerari eta erkidegoko banaketari balio gehiago ematen zaio.

ABERASTASUNA ERATZEA ETA BANATZEA	Valor añadido 2014	% 2014
A. JARDUERAREN DIRU-SARRERAK	11.201.303,41 €	% 100,00 +
1. Salmentetatik etorritako diru-sarrerak	11.201.303,41 €	
B. EKOIZPEN ETA KUDEAKETAREN KOSTUAK – KONTSUMOAK	1.084.286,11 €	% 9,68 -
1. Eremuen ekoizpen-kostuak (gastu zuzenak+kanpo-zerbitzuak)	761.366,24 €	
2. Ekoizpen Eremuen beste kostu batzuk (komunik,mater,konponk.)	98.693,07 €	
3. Gerentzia, Laguntzako Zuzendaritzak eta BK(gastu zuzenak+ kanpo-zerb.)	171.195,54 €	
4. Beste Zuzendaritza Kostu batzuk (Komunikazioa, materiala, konponketa.)	53.031,26 €	
C. AZPIEGITURA-KOSTUAK	277.570,97 €	% 2,48 -
1. Alokairuak, hornidurak, konponketak, higiezinak, aseguruak	277.570,97 €	
D. KOSTUAK/ FINANTZA-SARRERAK ETA ZERGAK	- 10.108,25 €	% -0,09 -
1. Zergak	6.685,65 €	
2. Finantza Gastuak	7.251,73 €	
3. Ez-ohiko kostuak edo diru-sarrerak	24.045,63 €	
BALIO ERANTSI GORDINA (A - B - C - D)	9.849.554,59 €	% 87,93 =
E. AMORTIZAZIOAK	40.113,72 €	% 0,40 -
1. Amortizazio materialak (informatikako elementuak, higiezinak, eta abar)	40.113,72 €	
BALIO ERANTSI GARBIA (VAB - E)	9.809.440,87 €	% 87,57 =
F. APLIKATUTAKO FONDOAK	31.195,89 €	+
1. Lankidetzarako heziketa-fondoa aplikatzea	47.405,74 €	
2. Lankidetzarako heziketa-fondorako zuzkidura	-16.209,85 €	
ABERASTASUN BIRBANAGARRIA (VAN +/- F)	9.840.636,76 €	% 87,85 =
ABERASTASUNAREN BIRBANAKETA	9.694.748,06 €	% 86,55 -
1. Langile BAZKIDEAK (laneko aurrerapenak, soldatak, karga sozialak)	9.578.839,00 €	
2. Aseguruak	29.171,43 €	
3. Heziketa eta prestakuntza	35.555,50 €	
4. Bazkideei kapitala interesen bidez ordaintzea	51.182,13 €	
SOBERAKINA	145.888,70 €	% 1,30 =
Nahitaezko Erreserba Fondoa	29.177,74 €	
Fondo banaezina, sozietatearen helburuan berrinbertsikoak egitekoa	116.710,96 €	

Balio erantsia 2014ko ekitaldia

Azken batean, gizarte-kudeaketaren logikari lehentasuna eman eta galera eta irabazien logika klasikoa bigarren mailan uztea da helburua. Balio erantsiaren taulako edukiari dagokionez, diru-sarrerek denboraldi horretan izan den ekoizpenaren balioa adierazten dute A kapitulan. Ekoizpen eta kontsumoko kostuak hornitzaileen izaeraren arabera (gizarte-ekimeneko kooperatibak, kooperatibak) eta irabazi-asmoak dituzten sektoreko enpresa hornitzaileen arabera multzokatu dira. Taularen behealdean, diru-sarrerei kostuak kendu ondoren (B eta C kapituluak), jarduerari dagokion balioa ateratzen da, eta finantza-elementuak eta ez-ohiko elementuak kendu ostean (D kapitulua), balio erantsi gordina lortzen da. Era berean, balio erantsi garbia amortizazioetara xedaturiko zenbatekoak kenduta kalkulatu da eta hori birbanatu daitekeen aberastasuna da. Sortutako aberastasuna banatzeko orduan, gure erakundeak bereizi egiten du bazkide eta langileei, sistema publikoari laguntza gisa, irabazi-asmorik gabeko gizarte-ekonomiari eta, azkenik, erreferentziazko Erkidegoari (soberakin garbien zati bat berriz inbertituta) ematen zaiena.

Kooperatibaren jarduerak 2014an izan dituen diru-sarreraren bilakaera aurreko urtekoa baino % 3,14 handiagoa izan da.

2014an, lanaren bidez sortutako aberastasuna, hain zuzen ere, gure zerbitzuen salmentetatik lortutako diru-sarreraren % 87,85 izan da, eta kontsumo eta ekoizpeneko kostuak, aldiz, % 9,68 izan dira.

Gure erakundeak izan dituen kontsumo eta ekoizpeneko kostu horiek pertsoneri zerbitzuak eskaintzen dizkien enpresa orok izan ditzakeen kostuak dira, gehienak erositako zerbitzuei baitagozkie (argia, ura, alokairuak, garbiketa, garraioa, aholkularitza-zerbitzuak). Hornitzaileen kostu guztien **% 13** kooperatibei erositako zerbitzu eta ondasunei dagokie.

Balio erantsi garbia **% 87,57koa** da eta gure kooperatibaren barneko nahiz kanpoko agente desberdinen artean banatu daitekeen aberastasuna adierazten du; horretatik, **% 86,55** birbanatu egin da, eta **% 1,30** inguru enpresan bertan gorde da erakundearen beharrezko finantza-oreka bermatzeko.

Sortutako aberastasunaren gehiengoa hura sortzen gehien lagundu duten agenteen artean banatzen da; alde horretatik, proiektuan parte hartzen duten pertsonen (bazkideak eta langileak) soldatak eta lan-aurrerakinak ordaintzen dira.

Laneko ordainsariez gain, sortutako aberastasuna kooperatibaren sustapen, prestakuntza eta hezkuntzarako ekintzetan inbertitu da eta bazkideen kapital sozialaren interesak ordaintzeko erabili da.

Soberakin garbiaren **% 1,30** kooperatiban atxikitako aberastasunari dagokio, 2014ko ekitaldian hobekuntzen eta ekimenen finantziazioari aurre egiteko edo izan ditzakegun galerak estali ahal izateko erabiliko dena. Gizarte Ekimeneko Kooperatibetan, mozkin ekonomikoak ez dira bazkideen artean banatzen edo banaketa mugatua izaten dute mutualitate-kontzeptu zabalago

baten eraginez, emaitzak sozietatearen xede eta helburuan inbertitzen baitira berriro. Hori da gure erakundeen beste ezaugarri berezietako bat. Gizarte-ekimeneko kooperatibetan sortutako mozkinak edo soberakinak hainbat kontzeptutan inbertitu daitezke, hala nola, zerbitzuen etengabeko hobekuntzan eta kalitatean, bazkide eta langileen prestakuntzan, gizarte-ikerketan eta kooperatiben arteko lankidetzaren sustapenean, gizarte-ekintza propioaren sustapen eta finantziazioan eta erkidegoaren mesedetan, edo erakundearen beharrezko finantza-egonkortasuna bermatzeko.

Alde horretatik, 2014ko mozkinetatik, ekaineko Batzar Nagusiak erabaki zuen soberakin garbien **% 80** sozietatearen helburuan izan daitezkeen galera eta berrinbertsioetarako erabil daitezkeen Borondatezko funts banaezin baterako xedatzea, eta zehatzago, kooperatibak eskainitako zerbitzuak hobetzeko eta gizarte eta enpresaren arloko azterketak eta ikerketak egiteko, hain zuzen ere, erantsitako taulan adierazten den moduan.

Zuzendaria

Ramón Sáez

Kontabilitate Departamentua

Carmen Alonso
Irati Zuluaga
Iraia Gorroño

Lan Departamentua

Blanca Tejera
Ana Victoria Sánchez

Informatika Departamentua

Aritz Contreras

**KOOPERATIBAREN FUNTSEK
IZAN DITZAKETEN HELBURUAK**

I: SOZIETATEAREN JARDUERA ETA HELBURUA:

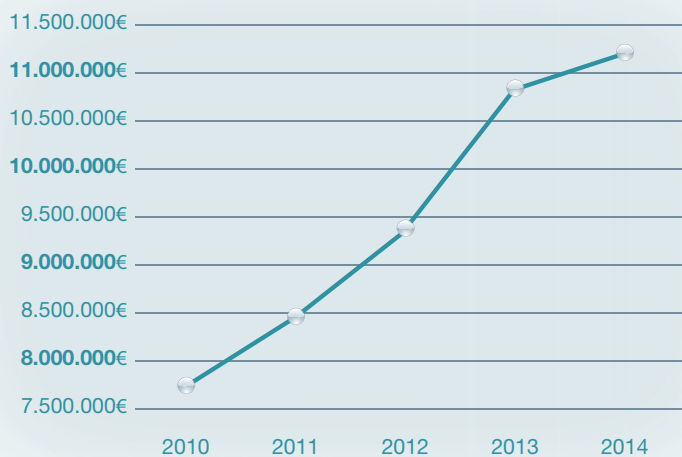
- Titulartasun propioko gizarte-ekintzako proiektu berriak diseinatu, ikertu, gidatu eta abian jartzeko inbertsioa.
- Gaur egungo zerbitzuak osatuko dituzten ekintza pilotuen finantzaketa osagarria bilatzea, herri-administrazioarekin lankidetzan.
- Erakundeak edo erakundetik kanpoko besteren batek komunitatearen mesederako sustatutako ekintzei babesa ematea eta finantzatzea.

II: ZEHARKAKO PROIEKTUAK

- Lankidetzazko zeharkako ekintzak eta, oro har, bestelako barne-ekintza batzuk finantzatzea.

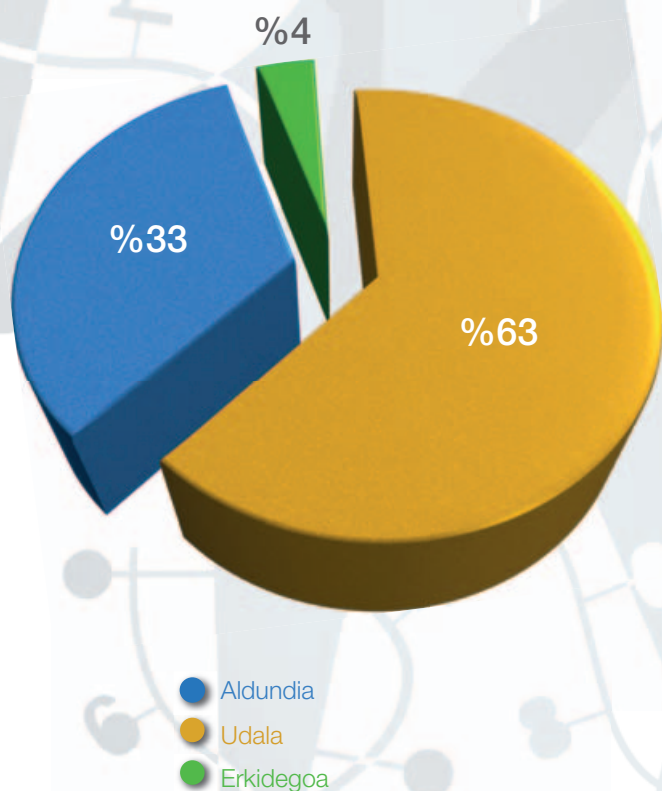
III: GARAPEN KOOPERATIBOA

- Heziketa eta sustapen kooperatiboa bultzatzeko ekintzak finantzatzea.



Jarduera-bolumenaren bilakaera

Kooperatibaren jarduera-bolumenak hazkunde garrantzitsua izan du azken urteetan, eta horrela, 2014an 11.201.303,41 € lortu dira. 2013ko ekitaldiarekin alderatuta, hazkundera % 3,14koa izan da.



Jarduera-eremua

Kooperatibaren jarduera-eremua Euskal Autonomia Erkidegoan garatzen da batik bat, eta funtsean, herri-mailan udaletxeekin, probintzietan Foru Aldundiekin eta, azkenik, erkidego mailan Eusko Jaurlaritzarekin eta Estatuko beste Gobernu batzuekin.

Udal mailan gauzatutako jarduera-bolumena jarduera kopuru oso horretatik % 63 izan da, eta foru aldundiekin gauzatutakoa, berriz, % 33. Bestalde, Eusko Jaurlaritzarekin kontratatutako zerbitzuetan erkidego osoarentzat gauzatutako jarduerak % 4 izan dira. Kooperatibak 2014an eskaini dituen jardueren artean, gizarte eta hezkuntzaren arloko, arreta psikosozialeko eta prestakuntza arloko Zerbitzuak ditugu. 2014ko ekitaldian, gizarte eta hezkuntzaren arloak jarduera osoaren % 77a lortu du; zerbitzu psikosozialak % 22a eta prestakuntza arloko zerbitzuak azkenik, % 1a. 2014ko I+G+b-aren eta berrikuntzaren kudeaketari dagokionez, berriz, kooperatibak bere baliabideetatik % 1,95 xedatu du esparru horretara, guztira 5 ikertzaile-lanaldi sortuz (6 profesional, eta horietatik 4 emakumeak), hau da, 186.985,58 €ko zuzkidura bat.



	2013	2014
PROFESIONALAK	336	329
Emakumeak	%79	%77
Kooperatibako bazkideak	177	179
Kooperatibizatze maila	%75	%52
Sortutako lanaldi kopuru garbia	24	74
Gizarte-hezkuntzako profesionalak	184	185
Psikologiako profesionalak	59	52
Lanaldi osoko profesionalak	%79	%75

5

**Agintzariko
pertsonak**

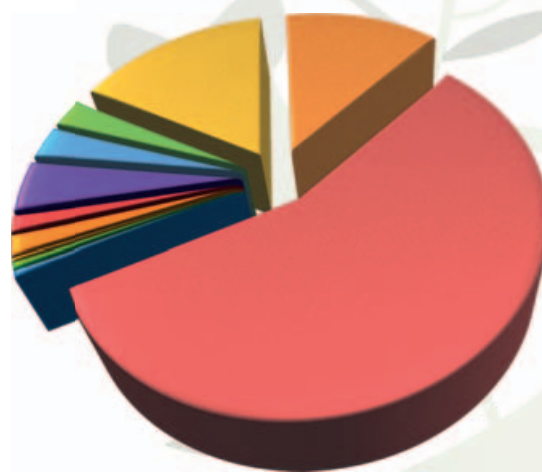
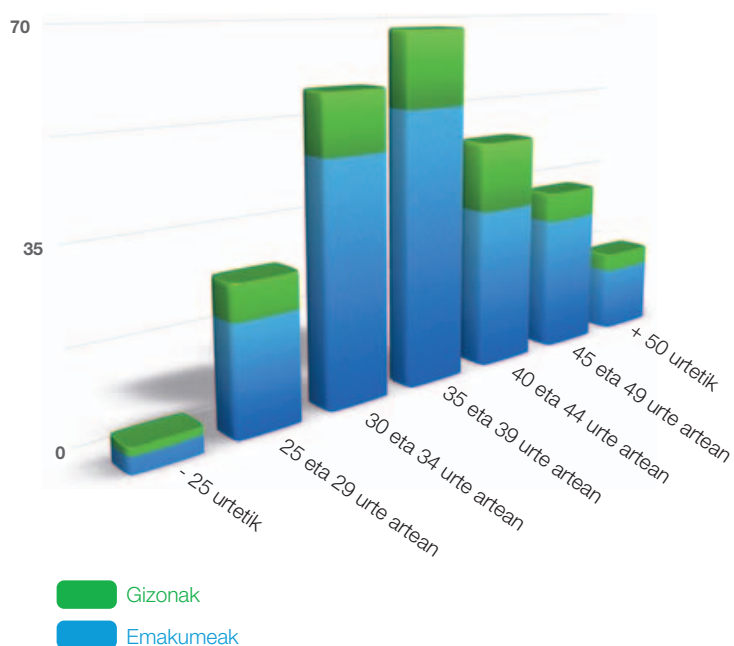
Kolektiboaren osaera eta ezaugarriak

2014an, Agintzari 329 lagunek osatzen zuten, eta horietatik 177 bazkideak dira eta 159 langileak. Aurten 74 lanaldi berri sortu dira. Emakumeak, guztira, % 76,90 dira. Era berean, nahiko kolektibo gaztea gara esan genezake, % 61ek baino gehiagok 40 urte baino gutxiago baititu.

Azpimarratu behar dugu 2013ko eta 2014ko datuen artean hauteman dugun alde hori, neurri handi batean, 2013. urte arte Agintzariko partaide ziren langileek

2014. urtean Zabalduz kooperatiba eratu izanaren ondorio dela. Kooperatiba hori 50 pertsonak osatzen zuten 2014. urtean, eta horietatik 15 bazkideak ziren.

Prestakuntza mailari dagokionez, berriz, % 52 pertsona diplomadunak dira, % 41 lizentziatuak eta gainerako % 7a beste kategoriatan sartuko litzateke.



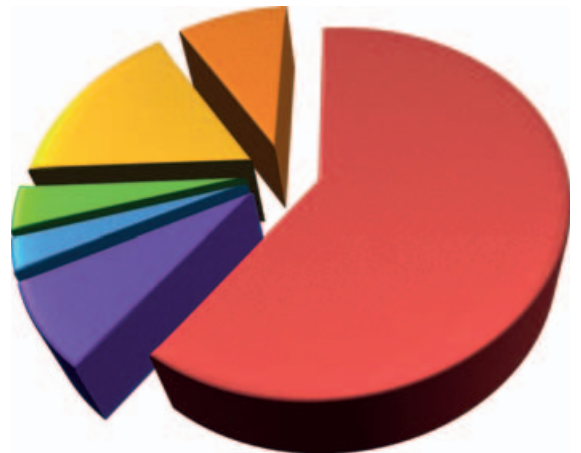
Gizarte-hezitzaileak	% 56,2
Psikologoak	% 12,8
Zuzendariak	% 15,8
Administrazio-teknikariak	% 2,7
Gerentzia	% 3,0
Zerbitzu-koordinatzaileak	% 4,6
Administrazioko langileak	% 1,5
Beste lanbide batzuk	% 1,86
Gizarte-langileak	% 0,3
Gobernanta	% 0,6
Sukaldaria	% 0,6

Kolektiboaren osaera eta ezaugarriak

2014an Agintzarin lan egin duten pertsonen lanbide-kategoria desberdinei dagokienez eta, zehazkiago, Lidergo Hedatuaren kudeaketa-estrategiari dagokionez, langileen % 16k kudeaketa-erantzukizunen bat betetzen dute zuzendaritzaren edo koordinazioaren arloan. Hain zuzen ere, kudeaketa-egitura 11 zuzendarik osatzen dute (6 gizonek eta 5 emakumek), erantzukizunak dituzten erdi-mailako teknikariak 28 dira (27 emakume eta 1 gizon) eta erantzukizunak dituzten goi-mailako teknikariak, berriz, 14 (11 emakume eta 3 gizon).

Kudeatutako enpleguaren ezaugarriari dagokienez, kooperatiba osatzen duten pertsonen % 74k lanaldi osoko kontratuak dituzte eta % 68k hiru urtetik gorako lan-harremana dute kooperatibarekin.

● Zuzendaritzako Kideak (zuzendaria, zuzendariordeak...)	% 3
● Goi mailako teknikaria + erantzukizunak	% 4
● Goi mailako teknikaria	% 16
● Erdi mailako teknikaria + erantzukizunak	% 9
● Erdi mailako Teknikaria	% 60
● Beste kategoria batzuk (laguntzailea, monitorea...)	% 8



Kategoria Profesionalak

Zuzendaritzako Kideak (zuzendaria, zuzendariordeak...)	9	3	6
Goi mailako teknikaria + erantzukizunak	17	13	4
Goi mailako teknikaria	52	41	11
Erdi mailako teknikaria + erantzukizunak	29	27	2
Erdi mailako Teknikaria	183	148	35
Beste kategoria batzuk (laguntzailea, monitorea...)	46	32	14

Guztira*

336

2013

GUZTIRA Emakumeak Gizonak

2014

GUZTIRA Emakumeak Gizonak

329

*Profesional guztien artean ordezkapenetako langileak sartuak daude

Prestakuntza

Agintzarik bere kudeaketaren oinarriko printzipioetako baten modura identifikatzen du kooperatibak antolamendu gisa nahiz bertako langile bakoitzak dituen funtsezko gaitasunak modu proaktiboan sustatu eta txertatzea, betiere ahalik eta gaitasun profesionalik handiena erdiesteko helburuz.

Horretarako, Barneko Heziketa Plan bat prestatzen dugu urtero, gure laguntza-egituraz baliatuta. 2014an,

Partaidetza kolektiboa eta proiektu-taldeak

Proiektu Taldeak kooperatibako profesionalak beren ekarpenak egiteko eta parte hartzeko guneak dira, eta horietan, ezagupenak eraikitzen dira, aukerak ikertzen dira, esku hartzeko modalitate berriak aztertzen dira eta abar.

Partaidetzaren kudeaketan beste batzorde eta lan-talde batzuk ere aipatuko ditugu, egitura-izaera handiagoko gaiak lantzen dituztenak eta kooperatibaren Kudeaketa Planean identifikatzen direnak, hala nola, Euskara, Berdintasuna, Prebentzioa eta Lan Harremanak, eta Barne Erregimenaren eta Estatutuen Aldaketaren inguruan edota Kooperatibazazio Politikaren inguruan sortutako lan-taldeak.

2014an, oso interes-gune desberdineko proiektu-taldeak zuzendutako 37 ekimen kolektibo garatu dira kolektibo osoaren inplikazioarekin.

Planak 35 prestakuntza-ekintza eskaini ditu, horietako bakoitzak batez beste 10 orduko iraupena izanik, eta guztira, 7.000 prestakuntza-ordu inguru eskaini dira, 45.000€ko inbertsio batez.

Prestakuntza-ekintza horien edukietatik % 90ek hobekuntza teknikoa izan dute helburu, baina beste gai batzuk ere jorratu dira, hala nola berdintasuna, lan-arriskuen prebentzioa, laneko ekipoen kudeaketa eta informatika.

2014ko Proiektu Taldeak

- Gizarte esku-hartzeen eremuan Pedagogia Sistemikoa aplikatzea
- Adineko pertsonengan autonomia sustatzea eta mendekotasunaren prebentzioa egitea
- Aisialdi Terapeutikoa
- Emantzipazio-pisuak
- Sare sozialak eta teknologia berriak
- Eskola-eremuan hautemateko tresnak
- Gizarte-bazterkeriazko egoeran edo arriskuan dauden 18 eta 23 urte arteko gazteekin jardutea
- Gizarte esku-hartzeak Hiperaktibitatearen arreta integralari egin diezaiokkeen ekarpena
- Zuzen Jokatzuz (Neurri Judizialak)
- Arteterapia, adierazpen plastikoa esku hartzeko tresna gisa
- Esku hartzeko materiala diseinatzea eta prestatzea (Getxoko Udala)
- Ezagupenak partekatzeoko plataforma
- Agora Sistemikoa
- Egoera larriar aurkitzen diren ijitoen familiekin Gizarte eta Hezkuntza arloan esku hartzea
- Mendaro Proiektua
- Ebaluazio Psikometrikoa
- Euskarazko Materialak
- Familiari eta 0-3 urte bitarteko Haurrei Babesa eta Laguntza eskaintzeko esku-hartzeak
- Mindfulness haur eta nerabeengan
- Harreran eta adopzioan bizikidetzaren eten eta/edo hausten den egoeretan esku hartzeak aztertu eta hobetzea
- Familia-harrerarako bizitza-liburuaren gainean lan egiteko tresnak
- Aurreikusitako sagaren bi lpuin lantzea (sei hilabete bakoitzeko bat)
- Gurasotasun Positiboa eta Haurren Buru Osasunaren eta Gizarte Bazterkeriaren Prebentzioa
- Harreran eta adopzioan gurasotasun-gaitasunak ebaluatzeoko eskema eta baliabideak prestatzea
- Mintzari
- Harrerarako eta adopzioarako baliagarria den fondo dokumentala egituratzea: film eta telesailen datu-basea eta artikuluen antolaketa osatzea
- Gizarte eta osasun alorreko esku-hartzeen aukera berriak harrera eta adopzioko kasuetarako
- Arrisku-egoeran aurkitzen diren nerabe eta adin nagusikoei arreta egiteko baliabide berriak – CCRekin loturik
- Genero-indarkeriaren biktime diren emakume etorkinei arreta psikosoziala eskaintzeko programa
- Neurriak betetzen ari diren bitartean sexu-gaizkile helduei arreta psikologikoa eskaintzea
- Genero Ikuspegia (Berdintasun Batzordea)
- Barne Erregimeneko Araudia
- Komunikazioa eta WEB orria
- Barne Heziketarako Plana
- Agintzarin sartzeko batzordea
- Haurren Buru Osasuna
- Helduen Buru Osasuna

Berdintasunarekiko konpromisoa

Agintzari Gizarte Ekimeneko Kooperatibak berriazko konpromisoa du Emakumeen eta Gizonezkoen arteko Berdintasunaren alorrean, lan-baldintzetan, erakunde barruko antolamendu nahiz funtzionamenduan, eta gizarte-erantzukizunaren garapenean. 2009az geroztik, erakunde hau *Emakumeen eta Gizonen arteko Aukera Berdintasunaren Aldeko Entitate Laguntzailetzat* dauka Emakundek.

Konpromiso hau 2008az geroztik betetzen ari gara berdintasunerako planak garatuz, eta beste helburu eta neurri batzuen artean, emakumeen eta gizonen arteko benetako berdintasuna sustatzeko entitateak burutzen duen lana sistematizatzen dugu plan horien bitartez.

2014an, erakundearen Berdintasunaren aldeko II. Planaren barruan, 15 neurri ezarri dira, batez ere barnera nahiz kanpora begirako sentsibilizazio-lan bati zuzenduta, geure gain hartutako konpromisoa indartzuz.

EREMUA	EKINTZA KOP. 2014
Berdintasunarekiko konpromisoa	8
Komunikazioa genero-ikuspegitik	2
Giz. Bal.	3
Lan-arrikuak	0
Bizitza pertsonala, lana eta familia bateragarri egitea	0
Genero-ikuspegia	2

Euskara Plana

2014ko Euskara Planak funtsezko bi ardatzi eutsi dio, eta bi ardatzoz helburua, hain zuzen ere, erakundearen barruan euskara ezagutzea, erabiltzea eta sustatzea da:

- Prestakuntza eta Ezagutza sustatzea:
 - Ulibarri Euskaltegian Heziketa Taldeekin aurrera jarraitzea.
 - 13-14 ikasturtean 48 pertsonak parte hartu dute, 7 taldetan banatuta.
 - 14-15 ikasturtean 58 pertsonak parte hartu dute, 4 taldetan banatuta.
- Euskara erakunde barruan:
 - Euskararekiko konpromisoa sustatzea eta aktibo eustea, barruko agiriak, jakinarazpenak, web orria eta abar euskaraz ere egon daitezela ahaleginduz. Gainera, modu natural batean barneratuko da eremu desberdinetan (bileretan eta profesionalen eta sozietatearen eremuetan).

Familia eta lana bateragarri egitea

Agintzari osatzen duten pertsonen % 47k beren seme-alabekiko familia-erantzukizunak dituzte, hain zuzen ere, 116 emakumek eta 36 gizonek. Ekitaldi honetan, amatasun, aitasun eta/edo harrera-adopzioen 26 eskaera izan ditugu 25 emakumerentzat eta 1 gizonentzat.

Lan-osasuna

2014an, kooperatiban lan egindako ordu guztietatik, baja-orduak 28.725 izan dira, hau da, % 6,8, baina baja horietatik % 46 amatasun-bajei dagozkie.



Agintzari Gizarteratzen gure kooperatibak garapen teknikoarekin, berrikuntzarekin eta ezagutzarekin hartutako konpromisoa da. Landu ditugun, ikertu ditugun, esperimentatu ditugun... ideia eta proiektuak besteei ezagutarazteko aukera bat ere bada.

Horretarako, gizarte-premiak kontuan izanik, hainbat ekimen sustatu nahi ditugu, hala nola jardunaldiak, argitalpenak, jakinarazpenak, erakusketak..., gizarte-zerbitzuen eremuan egindako aurrerapen teknikoak eta diskurtsoa azpimarratuz.

2014. urtean, Sarean konektatutako etxeak izeneko Jardunaldia egin zen; harreran gertatzen diren hausturak ulertzeko, prebenitzeko eta jorrazteko eredu bat da hori. Topaketa horretan gizarte-zerbitzuen arloko 300 profesionalak baino gehiagok, hainbat familiak eta adoptatutako pertsonak parte hartu zuten, eta Sarean Konektatutako Etxeak proiektuari buruzko dokumentala eskaini genuen.



Presentzia Bizkaiko
26 gizarte-zerbitzutan.

Lankidetzta lurraldeko eta Euskal Autonomia Erkidegoko
erakunde publikoekin.

Erakundeen parte-hartzea,
sektoreko elkarte-mugimendu eta sareetan.

6

**Erakunde eta
agenteak**

Erakundeak eta agenteak

Kapitulu honetan Agintzariren egituraren parte hartzen duten entitate, instituzio, erakunde eta agente guztiak aipatu nahi ditugu. Gure bezeroak diren erakunde publikoak, heziketa-zentroak, Familia-elkarteak, ikastetxeak, ikerketa-zentroak. Baita oinarrizko zerbitzuak eskaintzen dizkiguten erakunde hornitzaileak ere,

Agintzarik parte hartzen duen edo kide den erakundeak ahaztu gabe. Hau da, gizarte-kooperatiba garen neurrian gure eginkizuna garatzen laguntzen diguten eta gure harremanen mundua osatzen duten agenteak.

Gizarte Zerbitzuen udal-esparruko erakunde publikoak

Agintzarik Bizkaiko Lurralde Historikoko 26 toki-erakundetako gizarte-zerbitzuetan lan egiten du.

- Alonsotegiko Udala
- Barakaldoko Udala
- Basauriko Udala
- Bermeoko Udala
- Berrizko Udala
- Busturialdeko Mankomunitatea
- Durangoko Merindadeko Mankomunitatea
- Eibarko Udala
- Mendaroko Udala
- Enkarterrietako Mankomunitatea
- Ermuko Udala
- Etxebarriko Udala
- Galdakaoko Udala
- Getxoko Udala
- Lea Artibaiko Udala
- Lea Ibarraiko Udala
- Leioako Udala
- Muskizko Udala
- Urduñako Udala
- Portugaleteko Udala
- Santurtziko Udala
- Trapagako Udala
- Ugaoko Udala
- Zierbenako Udala

Erakunde eta agenteak

Lurraldeko eta Euskal Autonomia Erkidegoko erakunde publikoak

Agintzarik zenbait lankidetzaproiektu burutuko ditu EAEko ondorengo erakunde publikoekin.

- Bizkaiko Aldundia. Gizarte Ekintza Saila, GUF E Institutua
- Arabako Foru Aldundia. Gizarte Ongizateko Foru Erakundea
- Gizarte Politikako Departamentua. Gipuzkoako Foru Aldundia
- Familia Politika eta Komunitate Garapenerako Zuzendaritza. Eusko Jaurlaritzako Enplegu eta Gizarte Gaietako Saila
- Gizarte Zerbitzuen Zuzendaritza. Eusko Jaurlaritzako Enplegu eta Gizarte Gaietako Saila
- Hezkuntza Berrikuntzarako Zuzendaritza. Eusko Jaurlaritzako Hezkuntza, Unibertsitate eta Berrikuntza Saila

EAEn udal mailako beste erakunde publiko batzuk

- Lan Ekintza Bilbo
- Donostiako Udaleko Sustapena
- Gasteizko Udalaren Sustapen Ekonomikoa

 Bilbao Lan Ekintza

 Ayuntamiento de Vitoria-Gasteiz
Vitoria-Gasteizko Udala

 DONOSTIAKO
SUSTAPENA
FOMENTO DE
SAN SEBASTIAN

Beste autonomia erkidego batzuetako gizarte-zerbitzuetako erakunde publikoak

Era berean, eta bereziki, Harrera eta Adopzio lldoak eskaintzen dituen proiektu eta zerbitzuen bitartez, adierazi behar dugu Agintzari erakundeak, besteak beste, ondorengoekin izan dituela harremanak:

- Valenziako Generalitat
- Galiziako Xunta
- Gaztela Mantxako Junta
- CREFES, Gaztela eta Leongo Juntako Gizarte Ikasketa eta Heziketarako Eskualdeko Zentroa
- Adolfo Posada Herri Administrazioaren Asturiasko Institutua

Familia-elkarteak eta entitate komunitarioak

Gure erakundearentzat eragile giltzarriak dira, halaber, familia-elkarteak eta entitate komunitarioak, izan ere, hainbat ekimen abiarazi dugu elkarrekin. Entitate horietako askok harreraren eta adopzioaren alorrean lan egiten dute.

- Adopta2, Valentziako ErkidegokoHarrera Familien Elkarte
- AFAAR Errioxa
- AFADA Zaragoza
- AFADENA Nafarroa
- AFAMAC Hilo Rojo, Malaga
- AFAMUNDI Kantabria
- BIKARTE
- Chernobil Elkarte
- ANICHI
- ASTURADOP
- Chernobileko Umeak
- PANDA Nafarroa
- Ume Alaia Bizkaia
- Ume Alaia Gipuzkoa

Halaber, ez ditugu aipatu gabe utzi nahi, modu kolektiboan, honako hauek: hezkuntza komunitatea osatzen duten aita-amen elkarteak, ikastetxe ugari eta sarritan, komunitatearen garapena helburu, gurekin harremanean lan egiten duten beste udal entitate batzuk.

Gizarte-erakundeak eta esku-hartze komunitarioak

Izaera desberdineko proiektu batzuen bitartez (heziketa, ikerketa, aholkularitza...), Agintzarik hainbat proiektu burutu ditu ondorengoekin:

- BBK Gizarte Ekintza
- Extremadurako Gurutze Gorria
- Nuevo Futuro Navarra.
- Intress Barcelona.
- Ortzadar Elkarte.
- Bizkaiko Psikologoien Elkargo Ofiziala.
- PE Psikomotrizisten Elkargoa
- Nafarroako Psikologoien Elkargoa
- Kometak
- ...

Unibertsitateak eta Heziketa eta Ikerketa Zentroak

Irakaskuntzaren eta ikerketaren eremu berezian ondorengo erakundeek sustatutako proiektuetan parte hartu dugu:

- EDE, Elizbarrutiko Hezitzaile Eskola
- EVNTF, Terapia Familiarraren Euskal Herriko Eskola.
- Euskal Herriko Unibertsitatea.
- Deustuko Unibertsitatea.
- Zaragozako Unibertsitatea.
- Ramón Llull Unibertsitateko Blanquema Fundazioa.
- Bartzelonako Unibertsitate Autonomoa.
- Kantabriako Unibertsitatea
- Sevillako Unibertsitatea
- Comillasko Unibertsitatea
- ...

Elkarte-mugimendu eta sareetan parte hartzea

Agintzarik parte hartzen du gizarte arloko esku-hartzeen alorreko mugimendu sektorialetan eta mugimendu Kooperatiboan, eta hori ondorengo erakunde kolektiboetako kide izanik hezurramitzen da:

Halaber, Oinarri eta Elkargi izeneko Elkarrekiko Bermedun Sozietateen parte da Agintzari.



Erakundeetako parte-hartzea

Kooperatiba, horrez gain, gizarte-ordezkarria da erakundeetan parte hartzeko ondorengo organo hauetan:

- Eusko Jaurlaritzako Haurren Batzordea
- Eusko Jaurlaritzako Gizarte Zerbitzuen Euskal Kontseilua
- Aldundiko Haurren Batzordea
- Bilboko Udaleko Gizarte Ongizatearen Udal Kontseilua
- Bilboko Udaleko Haurren Batzordea
- Bizkaiko Aldundia

Hornitzaile kooperatiboak

Agintzariren hornitzaile garrantzitsuenen artean, aipatu nahi ditugu ekonomia sozialaren esparrua gurekin partekatzen dutenak eta, halaber, euskal kooperatiba mugimenduari horrelakoek egiten dioten ekarpena. Hornitzaile garrantzitsu horiek garbiketa, laguntza informatiko, aholkularitza eta irudi nahiz komunikazioarekin lotutako zerbitzu nagusiak eskaintzen dituzte. Bereziki aipatu nahi dugu Elkar-Proteo Gizarteratze Kooperatiba, izan ere, Agintzari kooperatiba horretako bazkide sustatzailea baita eta gaur egun Emaus Bilbo GESK sareko partaide.

