

**BALANTZE
SOZIALA**
2013

Agintzari
Gizarte Ekimeneko Kooperatiba
Cooperativa de Iniciativa Social



Aurkibidea

1 Aurkezpena 2. orrialdea

2 Nortasuna
Gizarte-balioa sortzen duten
pertsonei konprometituak 4. orrialdea

3 Antolakuntza eta zerbitzuak 7. orrialdea

4 Datu ekonomikoak 18. orrialdea

5 Agintzariko pertsonak 23. orrialdea

6 Erakundeak eta agenteak 28. orrialdea

Agintzari

Gizarte Ekimeneko Kooperatiba
Cooperativa de Iniciativa Social





1
Aurkezpena

Aurkezpena

2013ko BALANTZE SOZIALAREN SARRERA



Beste urte batez, Balantze Sozial honen bidez Agintzarik 2013. urtean egin duena erakutsi nahi dizuegu. Aurtengo honetan, berriro ere, hodei ilunak agertu zaizkigu Kooperatibaren eta, oro har, gizarte osoaren gainean krisiaren mehatxupean. Hodei ilun horiek saretuz joan gara nortasun propioa duen entitate baten eta hirugarren sektorean diharduen gizarte-ekimeneko kooperatiba baten ikuspegitik, ongi baino hobeto baitakigu gure eginkizunaren baitan lehenetaz leku bat eskaini behar diogula “zailtasun-egoeran aurkitzen diren pertsonen eta kolektiboen bizi-kalitatea hobetzeari... eta, bide batez, gizarte zuzenago, solidarioago eta kohesionatuago bat sustatzeari”.

Oraindik ere garrantzi handia ematen diogu parte-hartzeari, berrikuntzari, kooperatibako pertsona guztiek eskainitako zerbitzuen kalitatea hobetzen ahalegintzeari... Era horretan, oztopoak gainditzen joango gara, dauzkagun berezitasunak azpimarratuz, beste batzuekin elkartuz eta lanaren kooperatibizazioaren alde eginez, betiere gure nortasunarekin leial jokatzuz.

Izan ditugun emaitza ekonomikoez gain, 2013. urte honetan Haur Etxeak programa bere amaierara iritsi da; Agintzariaren laguntzari esker, Haur Kabi gizarte-ekimene-

ko kooperatiba berri bilakatu da, eta haurren zainketan zerbitzu alternatiboak eskaintzen ditu, familia eta lana bateragarri izan daitezela erraztuz. Halaber, aurtengo 2013. urte honetan Zabalduz proiektua hezurramitu da, Agintzarik eta UBA egoitza-zentroko langileek osatutako Kooperatiba Misto bat sortzeko helburuz. Ekimen honekin ere, berriro ere, eredu baten alde egiten dugu –kooperatibaren alde– eremu jakin baten barruan –Hirugarren Sektorearenean–, horrek berezkoak dituen balioak indartu eta sektore hori babestu eta tinkotu nahirik.

Aurten, era berean, beste entitate publiko eta pribatu batzuekin elkarlanean jarduteko borondatea erakutsi dugu (Unibertsitatea, Hirugarren Sektoreko entitateak...), eta aldi berean, lidergo partekatuan, elkarren arteko eraikuntzan, auto-kudeaketan, eta abar... oinarritutako gure kudeaketa-eredua sendotzeko lanean jarraitu dugu, lanerako eta partaidetzarako bide eta gune berriak bilatu eta zabaldu nahirik.

Azkenik, ez dezagun ahaztu gure lana pertsonentzat, pertsonekin eta pertsonen alde egiten dugula. Alde horretatik azpimarratu egin nahi dugu Agintzariko profesionalen lana, antena estrategiko izateko beren gaitasuna, eskainitako zerbitzuaren kalitatea (urte honetan egin izan dizkiguten ikuskaritza desberdinen bidez frogatua eta nabarmendua, ISO 9001 lortuz esate baterako), Proiektu Taldeak ugaritu izana lankide desberdinen motibazio eta kezketatik sortutako berrikuntzarako gune handi gisa, eta halaber, gure bazkideek parte hartzen jarraitzen duten eta izaera sozietarioa duten beste hainbat gune ere.

Azken batean, bizitasun handiko urte honen emaitza gisa esan dezakegu kolektibo osoaren lanari eta dedikazioari esker burutzen duela Agintzarik bere eginkizuna.



Gure misioa
gizarte-lankidetzarekin
konprometituta
dauden
pertsonetan
oinarritutako
proiektu bat burutzea da.

2
Nortasuna
Gizarte-balioa
sortzen duten
pertsona
konprometituak

**Nortasuna
Gizarte-balioa
sortzen duten
pertsona
konprometituek**

Historia

Gizarte-bazterkeriaren alorrean 1977. urtekoa dugu **AGINTZARI** kolektiboaren presentzia. Agintzari Elkar-teak 1983. urtean lortu zuen nortasun juridikoa, eta une horretatik aurrera, jarduera ugari egingo ditu gizarte-salaketa-aren, ikerketaren eta arrisku-egoeran edo babesik gabeko egoeran aurkitzen diren adin txikiko eta gazte-kiko arretan. Garai horretan, Agintzari Elkar-teak hainbat Etxe Funtzional sustatu eta kudeatuko ditu eta hainbat Programa Sozioedukatibo garatuko ditu Familia Heziketaren eta Kale Heziketaren alorrean Esku-hartze Komunitarioko Taldeen bitartez. 1991. urtean, Sozietate Kooperatibo bihurtuko da **AGINTZARI**, eta enpresa-eredu horretan, bere gizarte-xedearekin bat datorren gizarte eta lan arloko esparru bat topatuko du, kudeaketa demokratikoa eta gizartearekiko Konpromisoa ahalbidetuko dituen. 2000. urtean, **AGINTZARI** Gizarte Ekimeneko Kooperatiba bihurtuko da, eta horrek esan nahi du ez duela irabazteko asmorik izango, eta Eusko Jaurlaritzak Onura Publikoko Entitate izendatuko du.

Eginkizuna

AGINTZARI Gizarte Ekimeneko Kooperatiba bat da eta gizartearekin konprometituta dago gizarte-premiak lantzeko eta gizarte-balioa sortzeko ahaleginean. Komunitatearen garapenean eta Gizarte Esku-hartzearen arlo berezian inplikaturako enpresa soziala garen aldetik, proposamen berritzaileak abiarazten eta kalitateko zerbitzuak kudeatzen lan egiten dugu, zailtasunezko egoeran aurkitzen diren pertsonen eta kolektibo-aren gizarte-premiei erantzuteko helburuarekin. Gure eginkizuna, hain zuzen ere, gizarte-lankidetzarekin konprometitutako eta inplikaturako pertsonak oinarritzat dituen proiektu bat garatzea da, eta talde-lanean jardunez, pertsonen, bezeroen, entitate laguntzaileen eta gure ingurunearen gogobetetasuna etengabe bilatuz, gure jarduerak zuzentzen dizkiegun eta zailtasun-egoeran aurkitzen diren pertsonen eta kolektibo-aren bizi-kalitatea hobetzea, Gizarte Ongizatearen eredu publikoari zilegitasuna ematen laguntzea eta, azken batean, gizarte zuzenago, solidarioago eta bere aniztasunean kohesionatuago bat sustatzea da, elkarlanaren, komunikazioaren, askatasunaren eta erantzukizunaren ikuspegitik. Gure lankidetzaproiektuak pertsonak ditu oinarri, hainbat arazoirengatik. Agintzariren antolamenduaren ardatzak autokudeaketa, partaidetza, esperientzia eta Bikaintasuna bilatzen duten pertsonen arteko lidergo partekatua dira, kooperatiba osatzen duten pertsonen nola gure zerbitzuak jasotzen dituztenen gogobetetasuna etengabe bilatuz, baita bezero eta kolaboratzaileena eta bere jardueren xede eta hartzaile den komunitate osoarena ere. Gure kudeaketaren giltzarria, beraz, Agintzari Gizarte Ekimeneko S. Koop. osatzen duten pertsona guztiek adostutako Eginkizun, Ikuspegi eta Balio Komunekin bat etorri jokatzeko da.



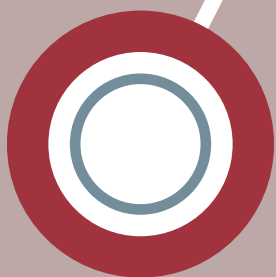
Balioak

Gure eginkizuna eta ikuspegia, gure izateko eta jarduteko era gidatzen eta osatzen duten balio eta printzipio hauetan oinarrituta daude:

- EGure iritziz funtsezko balio nagusia **gizarte-erantzukizuna** da, gizarte-premiak dituzten pertsonen laguntzeko eta bezero, bazkide eta laguntzaileen gogobetetasuna bilatzeko konpromiso eta inplikazio gisa ulertuta.
- Bai erakunde publikoekin eta bai sektoreko eragile sozialekin ere **elkarlanean aritzearen aldeko** apustu irmoa egiten dugu.
- Hainbat **balio etiko** ditugu ardatz, hala nola Konpromisoa, Erantzukidetasuna, Zuzentasuna eta Elkartasuna, Zintzotasuna, Errespetua, baita gure Kode Etiko Profesionalak berezkoak dituenak ere, bitarteko gisa zein helburu gisa, bai gure barne jardueretan eta bai kanpokoetan ere.
- Geure egiten dugu **emakumeen eta gizonen arteko berdintasunaren** printzipioarekiko konpromisoa, eta berariaz gaitzesten dugu sexuagatiko edozein diskriminazio.
- Kudeaketaren, informazioaren eta komunikazioaren **gardentasuna** ezinbesteko betekizun gisa ulertzen dugu, bai barnera begira eta bai kanpora begira ere.
- **Kooperatibak antolamendu gisa nahiz norbanako gisa berez dituen oinarrizko kompetentziak** proaktiboki sustatzen eta barneratzen ditugu, betiere kompetentzia profesionalik handiena lortzeko helburuarekin
- Zinez uste dugu aurreko balio horiek guztiek bizirik jarrai dezaketela, hedatzen diren neurrian eta, beraz, **elkarlanaren** bidez elkartasunaren espiritua aplikatuz, Nazioarteko Aliantza Kooperatiboak definitutako eta mugimendu kooperatiboak aitortutako balioen ekarpen bereizgarri gisa.
- Eta bereziki, eta modu erabakigarrian, sistematikoki bilatzen dugu **errentagarritasun ekonomikoa, sozietarioa eta soziala**, eta horri begira, gure jardueren xede eta helburu sozialari ekarritako etekin ekonomikoak berrinbertitu egiten ditugu (irabazi asmorik gabe), lan elkartuaren bidez (sozietarioa) pertsonak eta enplegua sustatzen ditugu, eta kapital soziala eta harreman bidezkoa sortzen dugu koherentsia eta justizia soziala bultzatzeko ekarpen gisa.

3

Antolakuntza eta zerbitzuak



	2012	2013
Artatutako pertsona kopurua	19.541	17.942
Haurrak eta gazteak	7.529	7.125
Helduak eta familiak	8.877	8.091
Profesional parte-hartzaileak	3.135	2.726
Lurraldean duen presentzia	Euskal Autonomia Erkidegoko 26 udalerrri eta mankomunitate. Bizkaiko eta Gipuzkoako Foru Aldundiak. Eusko Jaurlaritza. Nafarroa eta beste Erkidego batzuk	
Zuzendariak	8	8
Kooperatibako Profesionalak	312 profesional 78% emakume	336 profesional 79% emakume



● KONTSEILU ERREKTOREA

- Lehendakaria:

Marta Aja
2012an hautatutako Lehendakaria
Barakaldoko GHLEko arduraduna

- Lehendakariordea:

Nerea Villanueva
2012an izendatutako lehendakariordea
Ezkerraldeko Talde Psikosozialeko Arduraduna

- Idazkaria:

M^a Carmen Alonso
2012an izendatutako idazkaria
Administrazio-teknikaria Finantza Departamentuan

-Diruzaina:

Noemí Vilariño
2012an sartutako diruzaina
Barakaldoko hiri-inguruko GHLEko hezitzailea

- Bokalak:

Aritz Contreras
2010ean izendatutako bokala. Teknologia eta Dokumentazioko teknikaria
Josune Polancos
2012an izendatutako bokala. Barakaldoko Bidegorri GHLEko hezitzailea
Raúl Luceño
2012an izendatutako bokala. Zeuk Esan zerbitzuko hezitzailea

● ZAINTZA BATZORDEA

- Lehendakaria:

Txomin Lamas Portilla (Getxoko GHLEko hezitzailea)

- Idazkaria:

M^a Ángeles Romero Martínez
(Barakaldoko Bidegorri GHLEko hezitzailea)

- Bokala:

Leire Hernández Turrado
(Durangoko GHLEko Koordinatzailea)

● ZUZENDARITZA NAGUSIA

- Zuzendari Nagusia:

Mikel Gorostizaga

● ZUZENDARITZA KONTSEILUA

- Esku-hartze Komunitarioaren Ildoko zuzendariak:

Ainhoa Solozabal
Ildo komunitarioa eta Durangaldeko eremua

Itziar Etcheverry
Ezkerraldeko eremua

Ángel Sainz
Bilbo Metropolitarraren eremua

- Harrera eta Adopzio Ildoko zuzendaria:

Alberto Rodríguez

- Indarkeria eta Harreman Gatazkatsuetan Esku hartzeko Ildoko zuzendaria:

Josu Gago

- Berrikuntzako zuzendaria:

Maite Calleja

- Administrazio eta Ekonomia eta Finantza arloko zuzendaria:

Ramón Sáez

● LAN-ARRISKUEN PREBENTZIO-RAKO BATZORDEA

- Prebentzioko Arduraduna:

Blanca Tejera
Lan Teknikaria

- Batzordekideak:

Idoia Arana (Iralako GHLE)

Josune Llorente (Basurtoko GHLE)

Marimar Cimadevilla (San Bizenteko GHLE)

- Artezkaritza Kontseiluko erreferentea:

Raúl Luceño

- Zuzendaritzako erreferentea:

Ramón Sáez

● BERDINTASUN BATZORDEA

- Berdintasuneko arduraduna:

Estela Villamayor (Durangoko GHLE)

- Batzordekideak:

Idoia González

Arantxa Núñez

- Artezkaritza Kontseiluko erreferentea:

Aritz Contreras

- Zuzendaritzako erreferentea:

Itziar Etcheverry

● EUSKARA BATZORDEA

- Euskarako arduraduna:

Josu Gago

- Artezkaritza Kontseiluko erreferentea:

Josune Polancos

- Batzordekideak:

Itziar Mañás

Sandra Llona

Josu Gago

● KOMUNIKAZIO ETA WEB EKIPOAREN SAILA

- Saileko arduraduna:

Josu Gago

- Komunikazio saileko kideak:

Mikel Gorostizaga

Maite Calleja

Bittor Arnaiz

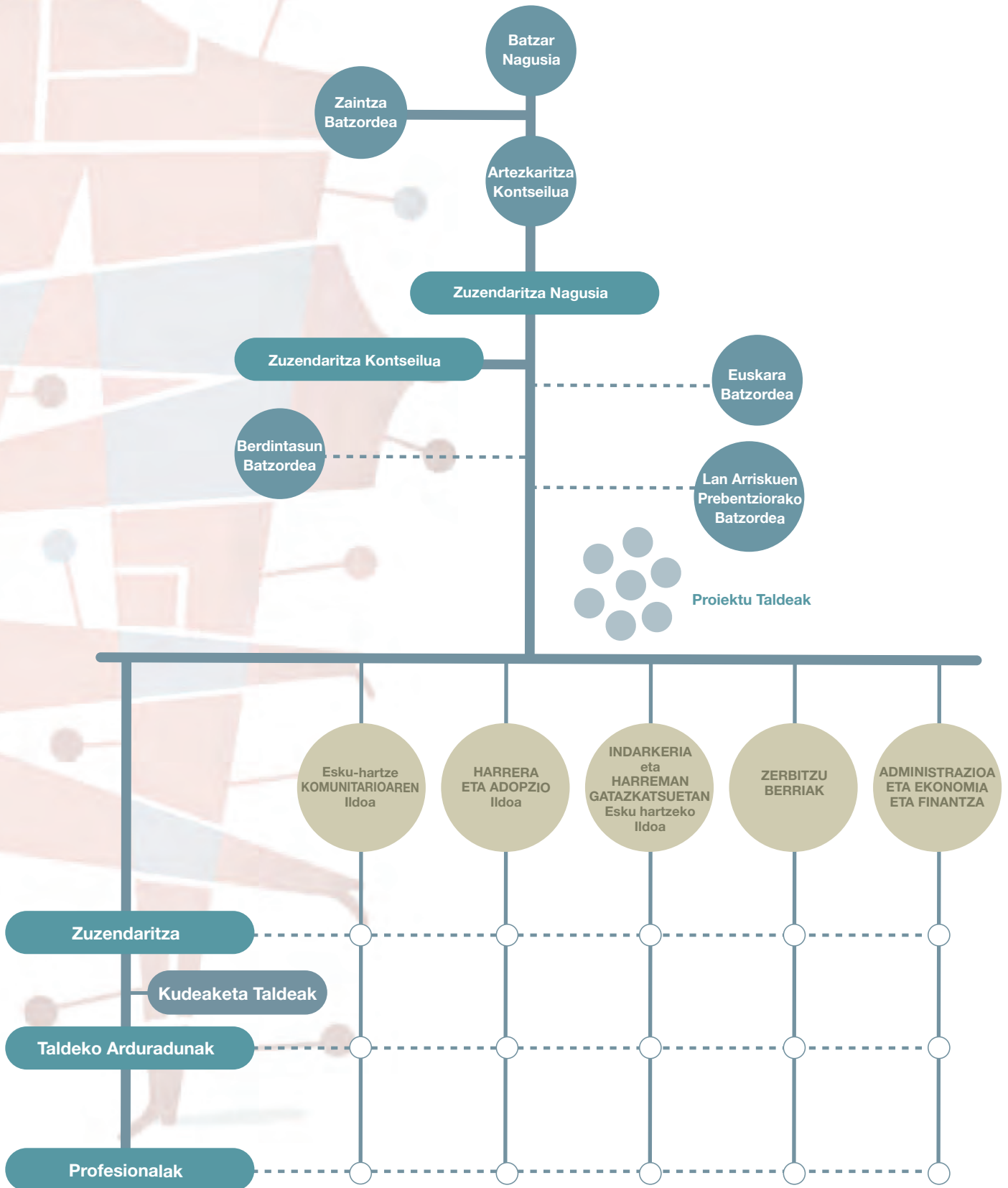
Aritz Contreras

Josu Fernández

Raúl Luceño

Edu Pascual

Agintzariren 2013ko Organigrama



Kudeatutako zerbitzuak

Agintzari GESKak gizarte eta hezkuntza arloko, arreta psikosozialaren arloko eta aholkularitza eta prestakuntzaren arloko zerbitzuak kudeatzen ditu hainbat eremutan, baina bereziki haurren, familiaren eta emakumearen eremuan. Zerbitzu horiek hiru jarduera-ildotan antolatzen ditugu:

- **EKI:** Esku-hartze komunitarioaren Ildoa
- **HAI:** Harrera eta Adopzio Ildoa
- **IEI:** Indarkeria eta Harreman Gatazkatsuetan Esku hartzeko Ildoa

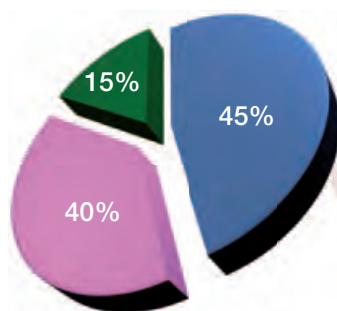
Azken urte hauetan, lan-ildo berri batzuk abiarazi dira, eta horiek bultzatuta, programa berri batzuei ekin die Kooperatibak, horien bitartez Kooperatibak bere gain hartu duen eginkizuna bete dadila erdietsi ahal izan dadin (“...gizartearekin konprometituta dago gizarte-premiak lantzeko eta gizarte-balioa sortzeko ahaleginean...”).

Aurrerago zehatzago azalduko dizkizuegun ekimen berri hauen helburua, hain zuzen ere, entitatearen barruan erabakitako garapen-estrategiei erantzutea da; estrategia horiek urtez urte areagotu egin dute Agintzariren jarduera maila eta presentzia: Familia Habiak, aurten kooperatiba berri bilakaturik (Haur Kabi), Ubako Larrialdiko Harrera Zentroa, Gipuzkoako Foru Aldundiarekin, zenbait udalerritan Hirugarren Adinekoen alorrean abian jarritako ekimenak eta programak, eta abar.

2013an, kudeatutako zerbitzuek 19.500 pertsonari baino gehiagori eskaini zieten arreta, eta horietatik % 40 haur eta gazteak dira, % 45 helduak eta familiak, eta % 15 profesionalak eta eragile komunitarioak. Programa-tipologiaren arabera, arreta jaso zuten pertsonetatik % 78k gizarte eta hezkuntza arloko zerbitzuetara jo zuten, % 21ek arlo psikosozialeko zerbitzuetara eta % 1ek prestakuntza eta aholkularitza arloko ekimenetara.

Artatutako pertsona kopurua

- Haur eta gazteak
- Helduak eta familiak
- Profesionalak



Artatutako pertsonak, ildoka	GUZTIRA	EKI	IEI	HAI	HABI	UBA
Haurrak eta gazteak	7.125	4.573	1.400	888	53	211
Helduak eta familiak	8.091	4.396	1.486	1.993	198	18
Profesionalak	2.726	1.123	194	1.231	178	
Guztira	17.942	10.092	3.080	4.112	429	229

Esku-hartze Komunitarioko Ildoa, 2013

Esku-hartze Komunitarioko Ildoa Bizkaiko 26 udalerritan eta mankomunitatetan lan egiten duten 189 profesionalaz osatua dago. Ildo horrek gizarte-zerbitzuen zorroa osatzen duten titulartasun publikoko zerbitzu psikosozialak eta gizarte eta hezkuntzaren arloko zerbitzuak kudeatzen ditu, Euskal Herriko Gizarte Zerbitzuei buruzko abenduaren 5eko 12/2008 Legea kontuan izanik. Era berean, profesionalak prestatzeko programa komunitarioak eta aholkularitza-proiektuak kudeatzen ditu. 2013an, zerbitzu horien bitartez 10.000 pertsonari baino gehiagori eskaini zitzaizen arreta eta aurreko urteetan eskainitako antzeko bolumena mantendu da.

Ildo Komunitarioko Zuzendaritza

Bilbo Metropolitarrako Zuzendaritza

Ezkerraldeko Zuzendaritza

I+G+b

Teknologia eta Komunikazioa

Administrazioa

Heziketa

Ainhoa Solozabal

Ángel Sainz

Itziar Etcheverry

Blanca Angulo
Noelia Moyano
Cristina Ojanguren

Aritz Contreras

Julia López

Yolanda Martín
Mónica Velada

Ildo Komunitarioan kudeatutako zerbitzuak

Zerbitzuaren izena

Gizarte eta Hezkuntza Arloan eta Arlo Psikosozelean Esku Hartzeko Zerbitzua

Titulartasuna: Udala, Mankomunitatea

Zerbitzu mota Euskal Herriko Gizarte Zerbitzuen Zorroko Zerbitzu Publikoa

Zerbitzuaren izena

Zerbitzuaren izena Heziketa eta Programa Komunitarioen Saila

Titulartasuna: Ekimen publiko nahiz pribatuko eta gizarte-ekimeneko programak

Zerbitzu mota Zerbitzu mota Sustapen publikoko eta gizarte-ekimen nahiz ekimen pribatuko zerbitzuak

	2012	2013
Artatutako pertsona kopurua	10.477	10.092
Haurrak eta gazteak	4.181	4.573
Helduak eta familiak	4.907	4.396
Profesional parte-hartzaileak	1.389	1.123
Presentzia lurraldean	Bizkaiko 26 udal eta mankomunitate. EAE, Nafarroa eta beste erkidego batzuk	
Ildoko Zuzendariak	3	3
Ildoko Profesionalak	Profesionalak 176 Emakumeak 84,09%	Profesionalak 189 Emakumeak 83,07%

Kudeaketa Taldeak

Bilbo Metropolitarrako Kudeaketa Taldea (Arduraduna: Ángel Sainz)

Iratxe Apraiz (Basauriko LAZ)	Ane Egiluz (Orduña)	Xabier Lago (Basauri)	Cristina Ojanguren
Lander Arteta (Etxebarrri)	Irene Gonzalez (Getxo)	Olaia Martínez (Leioako LAZ)	Blanca Angulo (I+G+b)
Elena García (Leioa)	Agurtzane Larrabe (Galdakao)	Pilar Arevalo (Ugao)	Arantza Gallego (Administrazioa)

Bilbo Udalerriko Kudeaketa Taldea (Arduraduna: Ángel Sainz)

Cristina Astorgano (Uribarri)	Beatriz Varas (Indautxu)	Iñigo Riaño (Irala)	Noelia Moyano (I+G+b)
Luis Pérez (Bilboko LTZ)	Amaia Garay (Santutxu)	Estibaliz Pozo (Basurto)	

Ezkerraldeko Kudeaketa Taldea (Arduraduna: Itziar Etcheverry)

Aintzane Arteagabeitia (Trapaga)	Jacqueline Refoyo (San Bizente)	Nerea Villanueva (Ezkerraldeko PSI)	Oihane Idirin (Administrazioa)
Marta Aja (Barakaldoko LAZ)	Rosa Garai (Enkarte)	Rakel Garate (Santurtzi)	Ana Hurtado (Hiri-ingurua)
Marina Zumaquero (Bidegorri)	Aroa Reguero (Zierbena)	Cristina Ojanguren (I+G+b)	

Durangaldeko Kudeaketa Taldea (Arduraduna: Ainhoa Solozabal)

Amagoia Zabala (Ermua)	Maite Txurruka (Lea Artibai)	Aitor Basurto (Eibar)	Beatriz Avila (Berriz)
Idurre Bustinza (Bermeo)	Leire Hernandez (Durango Mank.)	Alazne Agirre (Eibar)	Noelia Moyano (I+G+b)
Maite Álvarez (Busturialdea)			

Ildo Komunitarioko Kudeaketa Taldea (Arduraduna: Ainhoa Solozabal)

Noelia Moyano (I+D+i)	Yolanda Martín (Formación)	Aritz Contreras (I+G+b)	Itziar Etcheverry
Cristina Ojanguren (I+G+b)	Monica Velada (Heziketa)	Julia López (Administrazioa)	
Blanca Angulo (I+G+b)	Ángel Sainz	Gotzone Garate (Basauri)	

Zerbitzua/Programa	urtea	Arduraduna	Lanaldiak
GHEL	1999	Cristina Astorgano	6
GHEZ-EPZ	1992	Irene González	7
GHEL	2001	Estibaliz Pozo	5
GHEL	2001	Beatriz Varas	5
GHEL	2007	Amaia Garay	6
GHPEZ	1996	Agurtzane Larrabe	3'75
GHEL	1996	Pilar Arevalo	1'5
GHEL eta Eskola Lag. Prog.	1997	Gotzone Gárate	7
GHEL	1999	Iñigo Riaño	6
GHEL	1992	Lander Arteta	2
GHEL	1991	Elena García	6
LAZ	2009	Olaia Martínez	1
GHEL	1997	Libe Corada	
		Maitane Ganzabal	2
		Luis Pérez	15
LTZ	2005	Iratxe Apraiz	2
LAZ	1997	Aintzane Artegabeitia	1
GHEL	1997	Marta Aja	3
LAZ	2001	Marina Zumaquero	24
GHEL	1996	Jacqueline Refoyo	
GHEL	2002	Ana M ^a Hurtado	
GHEL	2003	Rosa Isabel Garai	0,75
GHEL	1997	Aroa Reguero	2
LAZ	2004	Nerea Villanueva	0,5
GHEL	2009	Raquel Gárate	5
LAZ	2002	Nerea Villanueva	1,5
GHEL	2012	Aintzane Arteagabeitia	2
GHEL - Eskola Lag.	1997	Idurre Bustinza	4
GHEL	1999	Beatriz Avila	2
LAZ	1997	Iker Izagirre	0,25
GHPEL	1994	Maite Álvarez	3,5
GHEL	1997	Leire Hernández	4,80
LAZ	2004	Maidar Petralanda	0,50
GHEL eta LAZ	1994	Amagoia Zabala	3
GHEL	1997	Maite Txurruka	2,25
GHEL	2006	Zuriñe Lasagabaster	0,75
GHEL	2012	Aitor Basurto	
		Alazne Agirre	1,80
LUD-GAZ	2013	Araiz Aldazabal	
		Irantzu Irusta	0,50
Heziketa		Yolanda Martín	
		Monica Velada	4
I+G+b		Ainhoa Solozabal	3

Antolakuntza eta zerbitzuak

Harrera eta Adopzio Ildoa, 2013

Harrera eta Adopzio Ildoa Euskal Herriko lurraldean eta beste erkidego batzuetan eskaintzen diren zerbitzuetan lan egiten duten 29 profesionalen osatua dago.

Ildo horrek haurren babeserako eta titulartasun publikorako programak kudeatzen ditu harreraren eta adopzioaren esparruan, eta kooperatibak sustatutako Arlobi-Adoptia zerbitzuaren bitartez, pertsona eta familien, eta esparru honetan lan egiten duten erakunde eta profesionalen arreta psikosozialerako eta aholkularitza eta prestakuntzarako zerbitzuak kudeatzen ditu.

Arestian deskribatutako zerbitzuen bitartez, ildo honek guztira 4.112 pertsonari eskaini die arreta eta bere horretan eusten dio azkeneko urte hauetan bizi izan duen gehikuntzari. 2013an, guztira 888 haur eta gazteri eskaini zaie arreta; familiak eta helduak, berriz, 1.993 izan dira eta 1.247 profesionalak hartu dute parte profil horri xedaturiko zerbitzuen eskaintzan.

Ildoko Zuzendaria

Alberto Rodríguez

Ildoko Kudeaketa Taldea

Arantza Llona
Soraya Lozano
Asun Valenzuela
Joana Menchaca
Begoña Guijarro
Javier Múgica

Harrera eta Adopzio Ildoan kudeatutako zerbitzuak

Zerbitzuaren izena

Bizkaian Adopzioa Bultzatzeko Programa B.A.B.P.

Titulartasuna Bizkaiko Foru Aldundia. Gizarte Ekintza Departamentua.

Zerbitzu mota Euskal Herriko Gizarte Zerbitzuen Zorroko Zerbitzu Publikoa.

Zerbitzuaren izena

Familia-harrera bultzatzeko programa – F.H.B.P.

Titulartasuna Bizkaiko Foru Aldundia. Gizarte Ekintza Departamentua.

Zerbitzu mota Euskal Herriko Gizarte Zerbitzuen Zorroko Zerbitzu Publikoa.

	2012	2013
Artatutako pertsonak	4.205	4.112
Haurrak eta gazteak	806	888
Helduak eta familiak	2.152	1.993
Profesional parte-hartzaileak	1.247	1.231
Presentzia lurraldean	Zerbitzuak eta lankidetzak EAEn, Nafarroan eta beste erkidego batzuetan	
Ildoko Zuzendariak	1	1
Ildoko Profesionalak	Profesionalak 28,5 Emakumeak 84,21%	Profesionalak 31,5 Emakumeak 82,54%

Antolakuntza eta zerbitzuak

Zerbitzuaren izena

Arlobi-ADOPTIA Programa

Titulartasuna

Bertako zerbitzua.

Zerbitzu mota

Arreta psikosozialerako zerbitzua eta Aholkularitza Harreran eta Adopzioan espezializatua.

arlobi adoptia



Familien Harrera Sustatzeko FHST Programa

1997

Adoberri Programa
Arlobi-Adoptia
Begoña Guñajaino

2007

Familia Zabalean Harrera Familiarrari Laguntzeko Programa (PAFE)

2008

Bizkaian Adopzioa Sustatzeko BASP Programa
Aranza Llorca

2009

Bizkaian Adopzioari Laguntzeko Programa EPAF
Alberto Rodríguez
www.adoptia.org sortzen da ADOPTIA - Vitoria hasten da
Sarean Konektatutako Eksteak
Proiektua CCR - ADOPTIA

2011

Indarkeria eta Harreman Gatazkatsuetan Esku hartzeko Ildoa, 2013

Indarkeria eta harreman gatazkatsuetan esku hartzeko ildoak 19 profesionalen osatua dago eta horiek ildoak osatzen duten bost zerbitzuetan egiten dute lan. Udalaren, Bizkaiko Foru Aldundiaren eta Eusko Jaurlaritzaren titular-tasun publikoko zerbitzuak dira.

Kudeatutako zerbitzuen izaera askotarikoa da: on line eta telefono bidezko arreta-zerbitzuak; gizarte eta hezkuntza-aren arloko zerbitzuak, indarkeriaren biktima diren emakumeei harrera-zerbitzua eskainiz; azterketa psikologikoko zerbitzu espezializatuak familia barruko sexu-abusu eta babesgabetasuneko egoeretan; eta abar. Gainera, Ildo honen bidez prestakuntza- eta ikuskapen-jarduerak ere garatzen dira profesionalentzat.

Ildoko Zuzendaria

Josu Gago

Zuzendaritza Taldea eta I+G+b

Jose Ramón Elizondo
Teresa Aguirre
Kepa Torrealdea
Iratxe Amantegi

Zerbitzuaren izena

SATEVI, Indarkeriaren Biktima diren Emakumeei Laguntza Psikologiko Telefonikoa emateko Zerbitzua 900-840-111

Titulartasuna Eusko Jaurlaritza. Barne Saila

Zerbitzu mota Euskal Herriko Gizarte Zerbitzuen Zorroko Zerbitzu Publikoa

Zerbitzuaren izena

Zeuk esan, Servicio de Información y Orientación telefónica 116111 a la adolescencia

Titulartasuna Eusko Jaurlaritza. Enplegu eta Gizarte Gaietako Saila

Zerbitzu mota Euskal Herriko Gizarte Zerbitzuen Zorroko Zerbitzu Publikoa

Zerbitzuaren izena

Azterketa eta Ikerketa Psikologiko SEIP Programa

Titulartasuna Bizkaiko Foru Aldundia. Gizarte Ekintza Departamentua

Zerbitzu mota Zerbitzu publikoa

	2012	2013
Artatutako pertsona kopurua	4.521	3.080
Haurrak eta gazteak	2.482	1.400
Helduak eta familiak	1.668	1.486
Profesional parte-hartzaileak	371	194
Lurraldean duen presentzia	Euskal Autonomia Erkidegoa	
Ildoko Zuzendariak	1	1
Ildoko Profesionalak	18,5 Emakumeak 81,08%	21,5 Emakumeak 79,07%

Antolakuntza eta zerbitzuak

Zerbitzuaren izena

Indarkeriaren biktima diren emakumeekin gizarte eta hezkuntza arloetan esku hartzeko eta etxebizitzaren gestio materiala egiteko programa

Titulartasuna Bilboko Udala. Emakume eta Garapenerako Lankidetzako Saila

Zerbitzu mota

Zerbitzu publikoa

Zerbitzuaren izena

Nerabe eta familiei Aholkuak emateko udal zerbitzua

Titulartasuna Galdakaoko Udala. Emakumea eta Droga-mendekotasunen Saila

Zerbitzu mota

Zerbitzu publikoa

MJPZ, Miaketa eta Ikerketa
Psikologikorako Zerbitzua
Jose Ramón Elizondo

Nerabe eta Familiei Aholkatzeko
Galdakaoko udal-zerbitzua
Olaita Aróstegi

SATEVI, Genero Indarkeriaren Biktima diren Emakumeei
Laguntza Psikologikoa Emateko Telefono Zerbitzua
Teresa Aguirre

Gizarte eta hezkuntzaren arloan esku hartzeko programa
indarkeriaren biktima diren emakumeekin eta pisuen
kudeaketa materiala
Iratxe Amantegi

Zeuk esan, Nerabeei Orientatu eta Informatzeko
telefono-zerbitzua
Kepa Torrealdeia

2001

2005

2007

2008

Agintzari Zentroak Ildoa - 2013

Agintzari Zentroak ildoak Gipuzkoako Foru Aldundiaren mendeko UBA Larrialdiko Harrera Zentroan eskaintako zerbitzuak biltzen ditu bere baitan.

Agintzarik 2012ko azaroaz geroztik kudeatzen duen harre-ra-baliabide honen barruan hiru programa garatzen dira: Laguntzarik gabeko Adin Txikikoentzako Larrialdiko Harre-ra Programa, Familia-erreferente bat duten adin txikikoentzako Larrialdiko Harrera Programa eta babespeko adin txikikoentzako Neurri Judizialen Jarraipenerako Programa. Euskal Herriko Gizarte Zerbitzuen Zorroan barneratuta dauden programa hauek guztiek izaera publikoa dute eta gizarte-babesik gabeko haur eta nerabeentzako egoitza-harrerako baliabideak arautzen dituen uztailaren 8ko 131/2008 Dekretuan araututa daude.

2013. urtean, UBA Zentroko 45 profesionalak 211 haur eta nerabe eta 18 familia artatu zituzten.

Ildoko Zuzendaria	Josu Gago
Zuzendari Pedagogikoa	Aitor Lazkano
Zuzendari Gerentea	Noelia Moyano
Programako Arduradunak	Nerea Esnaola Beatriz Maillo
Administrazioa	Ane Badiola



2013an, "Haur-etxeak" Familia Habien proiektu pilotua amaitu da, eta prozesu horren parte gisa, Haur-kabi izeneko gizarte-ekimeneko kooperatiba eratu da, auto-enplegurako eta gizarte-ekonomiarako formula hau hautatu duten pertsona zaintzaileak ekintzaile gisa jardunez. Aurtengo urte honetan 53 familiari eskaini zaie arreta eta 20 enplegu kudeatu dira.

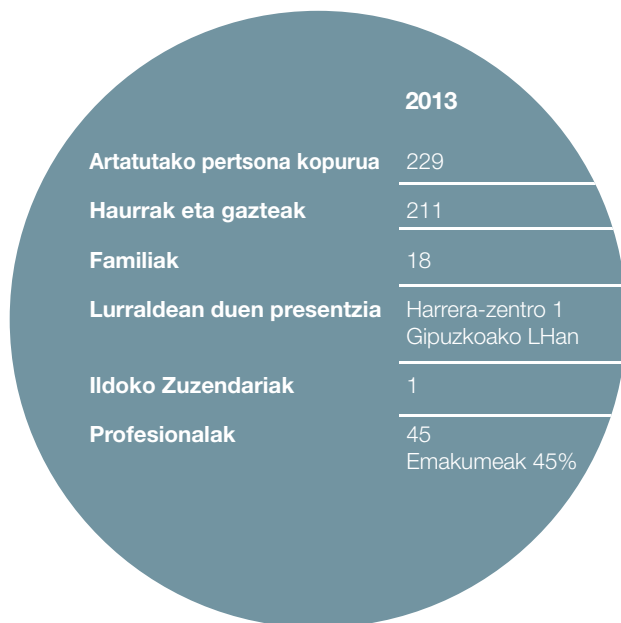
Familia Habien proiektua kudeatu izanari esker, lehen haurtzaroan eta familiak eta lana uztartzeko premietan oinarritutako laguntza-baliabide berritzaile bat abiarazteko urratsak egin ahal izan ditugu. Guretzat motibatzaile izan da, halaber, Agintzarik hazkuntzaren, gurasotasunaren eta lehen haurtzaroaren alorrean ikerketak eta berrikuntzak egiten jarraitu izana.

Zerbitzuaren izena

**Zerbitzuaren Larrialdiko Harrera Zentroa
Gizarte eta Hezkuntza Arloan eta Arlo Psikosozialean
Esku Hartzeko Zerbitzua**

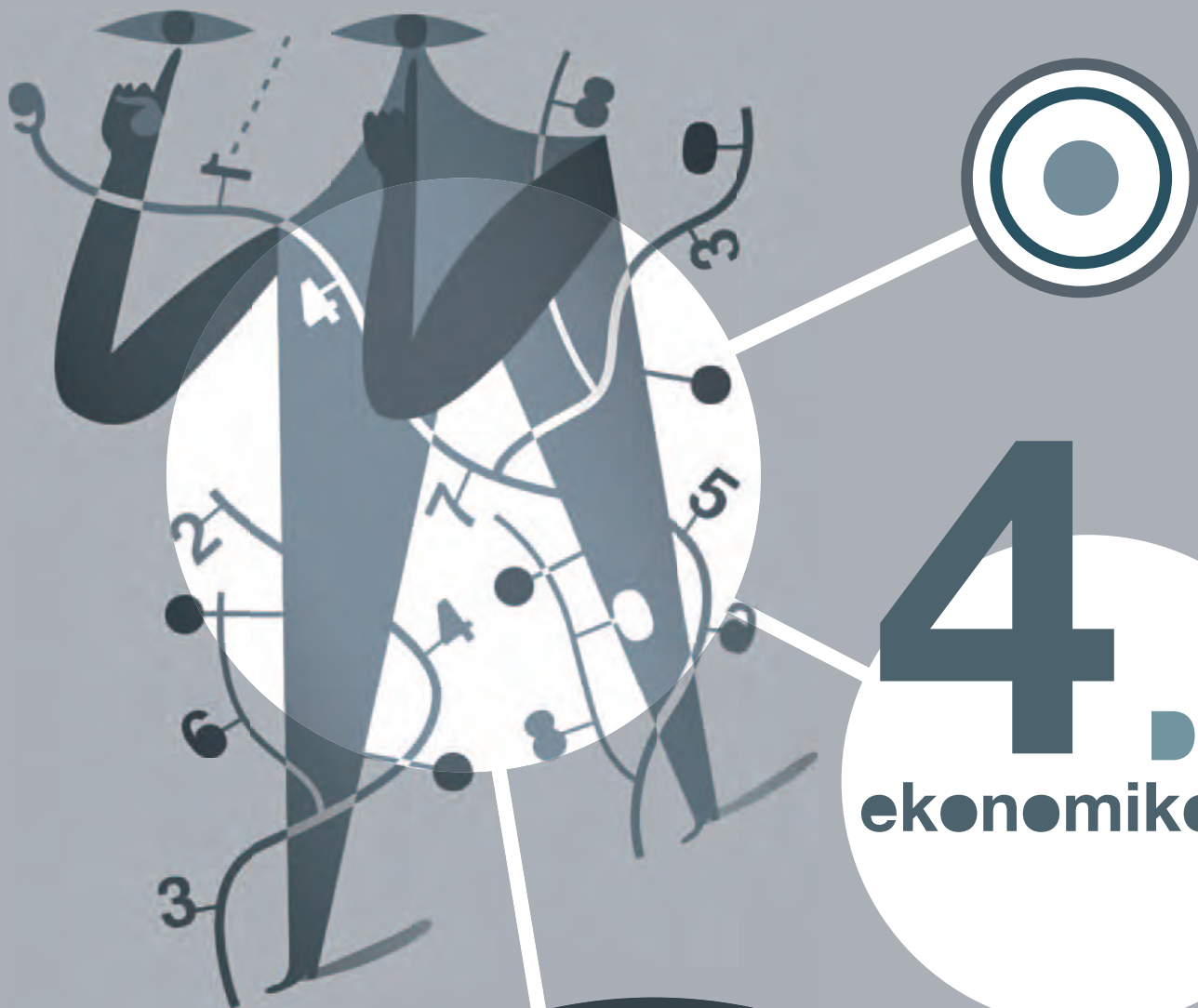
Titulartasuna Foru Aldundia

Zerbitzu mota Euskal Herriko Gizarte Zerbitzuen Zorroko zerbitzu publikoa, gizarte-babesik gabeko haur eta nerabeentzako egoitza-harrerako baliabideak arautzen dituen uztailaren 8ko 131/2008 Dekretuan arautua



Agintzari - Continium ABEEk Egues Bailarako (Nafarroa) Haur Eskolak kudeatzen aritu den bigarren urte honetan lan handiak egin dira kudeaketa-sistema finkatu nahirik, eta horri begira, prozesuak sistematizatu dira, NAP (Norbanakoen Arretarako Prozesua) ezarri da, hezkuntza-taldea gainbegiratu da, familiekin batera esku hartu da eta Heziketa Plan bat prestatu da.

Horri guztiari esker, aurrerapen garrantzitsuak erdietsi ahal izan dira hezkuntzaren kalitatean, familia eta eskolaren arteko lankidetzan, zentroetako langileen partaidetzan eta inplikazioan eta udalarekin dugun harremanean.



4 Datu ekonomikoak

	2012	2013
Jarduera-bolumena	9.361.878,19 €	10.860.473,91€
Gizarte eta hezkuntza arloko zerbitzuetako jarduera	70,63%	78,00%
Zerbitzu psikosozialetako jarduera	26,95%	21,00%
Aholkularitza eta prestakuntza arloko zerbitzuetako jarduera	2,41%	1,00%
kudeatutako jardueraren %91 Gizarte-prestazio eta gizarte-zerbitzuen Katalogoko zerbitzuei dagozkie		
Balio erantsi garbia	92,95%	92,38%

Balio erantsiaren analisia

Balantzea, Ustiapen Kontua eta Memoria dokumentu erabilgarriak dira kudeaketaren ebaluazioa egiteko, baina ez nahikoak Agintzariren helburu sozialaren betetze-maila bere osotasunean balioesteko; horregatik, komenigarria da balio erantsiaren analisia egitea. Balio Erantsiaren analisiaren eskeman azaltzen diren datuak ohiko ustiapen-kontutik datoz, baina beste

irizpide batzuk kontuan hartuta konfiguratu dira eta beste modu batera antolatu dira, erakundeak duen eginkizunaren kudeaketaren beste ikuspegi bat eskaini ahal izateko. Horrela, enpresak sortutako aberastasunaren sorrerari eta erkidegoko banaketari balio gehiago ematen zaio.

ABERASTASUNA ERATZEA ETA BANATZEA	Balio Erantsia 2013	% 2013	
A. JARDUERAREN DIRU-SARRERAK	10.860.473,91 €	100,00%	+
B. KOSTUAK - EKOIZPEN ETA KUDEAKETAKO KONTSUMOAK	735.340,61 €	6,77%	-
1. Saitetako ekoizpen-kostuak (gastu zuenak + kanpo zerb.)	500.168,28 €	4,61%	-
2. Ekoizpen-saitetako beste kostu batzuk (komunik,mater,konponk...)	54.075,77 €	0,50%	-
3. Gerentzia-kostuak, laguntza-zuzendaritzak y KA (gtu zuzenak + kanpo zerb.)	120.887,94 €	1,11%	=
4. Beste zuzendaritza-kostu batzuk (Komunikazioa, materiala, konponketa.)	60.208,62 €	0,55%	-
C. AZPIEGITURA-KOSTUAK	138.375,23 €	1,27%	=
D. KOSTUAK/FINANTZA-SARRERAK ETA ZERGAK	- 86.442,90 €	-0,80%	+
BALIO ERANTSI GORDINA (A - B - C - D)	10.073.200,97 €	92,75%	=
E. AMORTIZAZIOAK	40.489,61 €	0,37%	-
BALIO ERANTSI GARBIA (ALD - E)	10.032.711,36 €	92,38%	
F. APLIKATUTAKO FUNTSAK (erabiliaren eta zuzkidura berrien arteko aldea)	17.842,84 €	0,16%	
ABERASTASUN BIRBANAGARRIA (ALD +/- F)	10.050.554,20 €	92,54%	
ABERASTASUNAREN BIRBANAKETA	9.623.902,50 €	88,61%	
1. BAZKIDE LANGILEAK (lan-aurrerakinak, soldatak, gizarte-kargak)	9.472.874,08 €	87,22%	
2. Aseg	39.019,92 €	0,36%	=
3.Hezkuntza eta prestakuntza	64.194,80 €	0,59%	
4. Bazkideen kapitalaren ordainketa interesen bidez	47.813,70 €	0,44%	
ATXIKITAKO MOZKINA	426.651,70 €	3,93%	
Nahitaezko Erreserba Fondoa	94.811,49 €		
Fondo banaezina eta helburu sozialeko berrinbertsioetarako erabilgarria	331.840,21 €		

Balio erantsia 2013ko ekitaldia

Azken batean, gizarte-kudeaketaren logikari lehentasuna eman eta galera eta irabazien logika klasikoa bigarren mailan uztea da helburua. Balio erantsiaren taulako edukari dagokionez, diru-sarrerek denboraldi horretan izan den ekoizpenaren balioa adierazten dute A kapituluaren. Ekoizpen eta kontsumoko kostuak hornitzaileen izaeraren arabera (gizarte-ekimeneko kooperatibak, kooperatibak) eta irabazi-asmoak dituzten sektoreko enpresa hornitzaileen arabera multzokatu dira. Taularen behealdean, diru-sarrerei kostuak kendu ondoren (B eta C kapituluak), jarduerari dagokion balioa ateratzen da, eta finantza-elementuak eta ez-ohiko elementuak kendu ostean (D kapitulua), balio erantsi gordina lortzen da. Era berean, balio erantsi garbia amortizazioetara xedaturiko zenbatekoak kenduta kalkulatzen da eta hori birbanatu daitekeen aberastasuna da. Sortutako aberastasuna birbanatzeko orduan, gure erakundeak bereizi egiten du bazkide eta langileei, sistema publikoari laguntza gisa, irabazi-asmorik gabeko gizarte-ekonomiari eta, azkenik, erreferentziazko Erkidegoari (soberakin garbien zati bat berriz inbertituta) ematen zaiena.

Kooperatibaren 2013ko jarduerak izan dituen diru-sarreen bilakaera aurreko urtekoa baino % 16 handiagoa izan da.

2013an, lanaren bidez sortutako aberastasuna gure zerbitzuen eskaintzatik lortutako diru-sarreen % 92,54koa izan da; bestalde, kontsumo eta ekoizpeneko kostuak % 6,77koak izan dira.

Gure erakundeak izan dituen kontsumo eta ekoizpeneko kostu horiek pertsoneri zerbitzuak eskaintzen dizkien

enpresa orok izan ditzakeen kostuak dira, gehienak erositako zerbitzuei baitagozkie (argia, ura, alokairuak, garbiketa, garraioa, aholkularitza-zerbitzuak). Hornitzaileen kostu guztien % 20 kooperatibei zerbitzuak eta ondasunak erostetik datoz.

Balio erantsi garbia % 92,38koa da eta gure kooperatibaren barneko nahiz kanpoko agente desberdinen artean banatu daitekeen aberastasuna adierazten du; % 88,61 birbanatu egin da eta % 3,93 inguru enpresan bertan gorde da erakundearen beharrezko finantza-oreka bermatzeko.

Sortutako aberastasunaren gehiengoa hura sortzen gehien lagundu duten agenteen artean banatzen da; alde horretatik, proiektuan parte hartzen duten pertsonen (bazkideak eta langileak) soldatak eta lan-aurrerakinak ordaintzen dira, eta horren balioa sortutako bitartekoen % 87,22ri dagokio, gutxi gorabehera.

Lana ordaintzeaz gain, sortutako aberastasunaren % 0,59 inguru kooperatibaren arloko sustapen, prestakuntza eta hezkuntzarako ekintzetan inbertitu da, eta beste % 0,44, berriz, bazkideen kapital sozialaren interesak ordaintzeko erabili da.

Balio erantsi garbiaren % 3,93 kooperatiban atxikitako aberastasunari dagokio, 2014ko ekitaldian hobekuntzen eta ekimenen finantziarioari aurre egiteko edo izan ditzakegun galerak estali ahal izateko erabiliko dena.

Gizarte Ekimeneko Kooperatibetan, onura ekonomikoak ez dira bazkideen artean banatzen edo banaketa muga-

tua izaten da mutualitate-konzeptu zabalago baten eraginez, emaitzak sozietatearen xede eta helburuan inbertitzen baitira berriro. Hori da gure erakundeen beste ezaugarri berezietako bat. Gizarte-ekimeneko kooperatibetan sortutako onurak edo soberakinak hainbat kontzeptutan inbertitu daitezke, hala nola, zerbitzuen etengabeko hobekuntzan eta kalitatean, bazkide eta langileen prestakuntzan, gizarte-ikerketan eta kooperatiben arteko lankidetzaren sustapenean, gizarte-ekintza propioaren sustapen eta finantziazioan eta erkidegoaren mesedetan, edo erakundearen beharrezko finantza-egonkortasuna bermatzeko.

KOOPERATIBAREN FUNTSEK IZAN DITZAKETEN HELBURUAK

I: SOZIETATEAREN JARDUERA ETA HELBURUA:

- Titulartasun propioko gizarte-ekintzako proiektu berriak diseinatu, ikertu, gidatu eta abian jartzeko inbertsioa.
- Gaur egungo zerbitzuak osatuko dituzten ekintza pilotuen finantzaketa osagarria bilatzea, herri-administrazioarekin lankidetzan.
- Erakundeak edo erakundetik kanpoko besteren batek komunitatearen mesederako sustatutako ekintzei babesa ematea eta finantzatzea.

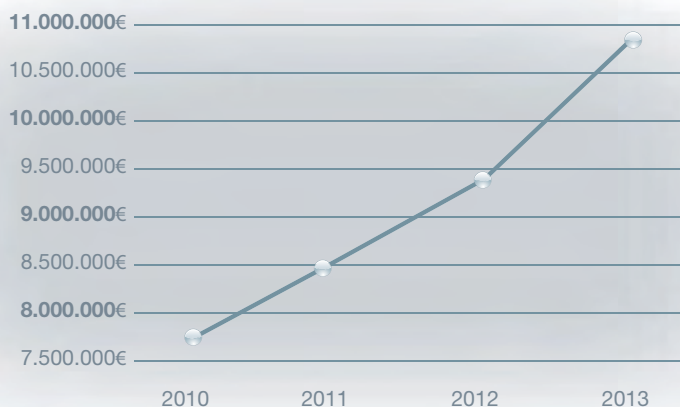
II: ZEHARKAKO PROIEKTUAK

- Lankidetzazko zeharkako ekintzak eta, oro har, bestelako barne-ekintza batzuk finantzatzea.

III: GARAPEN KOOPERATIBOA

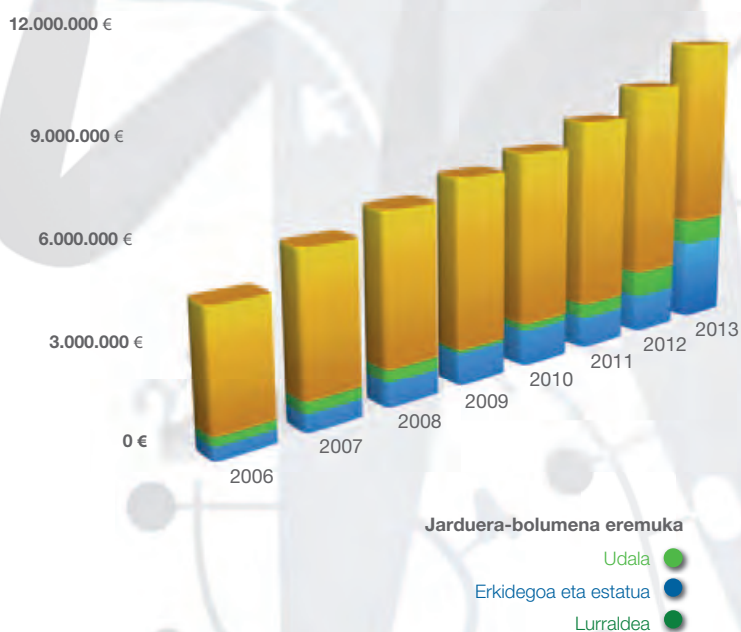
- Heziketa eta sustapen kooperatiboa bultzatzeko ekintzak finantzatzea.

Jarduera-bolumenaren bilakaera



Kooperatibaren jarduera-bolumenak hazkunde garrantzitsua izan du azken urteetan, 2013an 10.860.473,91 € lortu baitira. 2012ko ekitaldiarekin alderatuta erregistratutako hazkundera % 16koa izan da.

Jarduera eremua

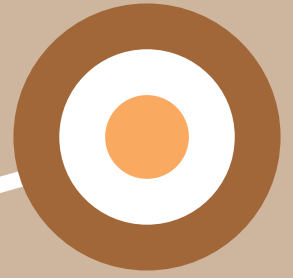


Kooperatibaren jarduera-eremua Euskal Autonomia Erkidegoan garatzen da batik bat, herri-mailan udal-txeekin, probintzietan Foru Aldundiekin eta erkidego mailan Eusko Jaurlaritzarekin eta beste Estatuko Gobernu batzuekin. Udal-esparruan, garatutako jarduera-bolumena 6.969.317,05 €koa da, hau da, jarduera osoaren % 64; probintzietan dagokienez, Bizkaiko Lurralde Historikoan jarduera-bolumena 2.975.800,45 €koa izan da, % 27 alegia. Bestalde, lurraldez gaindiko zerbitzuetan garatutako jarduera-bolumena 915.356,41 €koa izan da, zenbateko osoaren % 8.

Kooperatibak 2013an eskaini dituen jardueren artean, gizarte eta hezkuntzaren arloko, arreta psikosozialeko eta aholkularitza eta prestakuntzarako Zerbitzuak ditugu. 2013ko ekitaldian, gizarte eta hezkuntzaren arloko jarduerari esker 8.456.714,48 € lortu dira, hau da, jarduera osoaren % 78; zerbitzu psikosozialen bidez, berriz, 2.270.200,93 € lortu dira (% 21) eta aholkularitza eta prestakuntzako zerbitzuen bidez, azkenik, 133.531,50 € (% 1). 2013ko I+G+b-aren eta berrikuntzaren kudeaketari dagokionez, kooperatibak bere baliabideetatik % 2,17 esparru horretara xedatu ditu, guztira 5 ikertzaile-lanaldi sortuz (6 profesional, eta horietatik 4 emakumeak), hau da, 236.601,00 €ko zuzkidura bat.

Jarduera-bolumena zerbitzu motaren arabera

Urtea	Jarduera-bolumena	Gizarte-ekimeneko zerbitzuak	Zorro publikoko zerbitzuak
2011	8.364.513,77 €	745.017,43 €	7.619.496,34 €
2012	9.361.878,19 €	392.288,66 €	8.969.589,53 €
2013	10.860.473,91 €	448.787,14 €	10.411.686,77 €



5

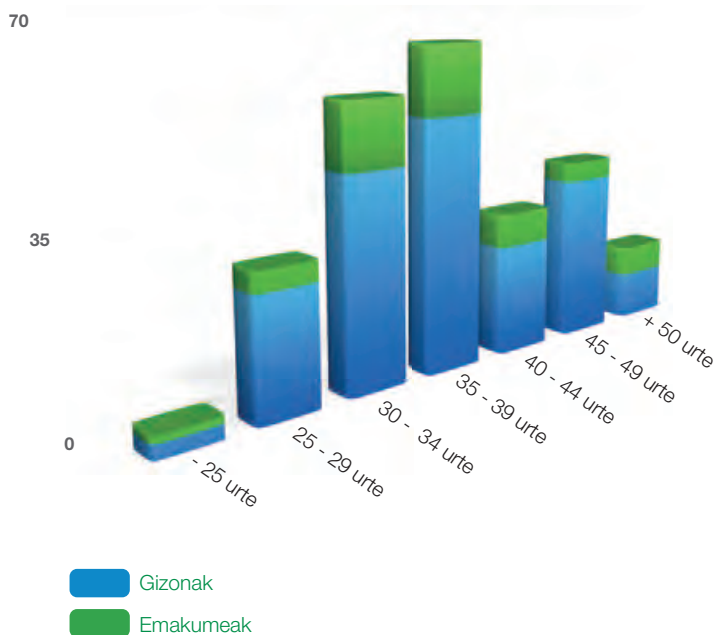
Agintzariko pertsonak

	2011	2012	2013
PROFESIONALAK	218	312	336
Emakumeak	83%	78%	79%
Kooperatibako bazkideak	151	168	174
Kooperatibizatze maila	69%	58%	75%
Sortutako lanaldi kopuru garbia	17	64	24
Gizarte-hezkuntzako profesionalak	135	170	184
Psikologiako profesionalak	37	39	59
Lanaldi osoko profesionalak	75%	58%	79%

Kolektiboaren osaera eta ezaugarriak

2013an, Agintzari 336 lagunek osatzen zuten, eta horietatik 174 bazkideak dira eta 162 langileak. Aurten 24 lanaldi garbi sortu dira. Guztira, emakumeak % 79 dira. Era berean, nahiko kolektibo gaztea garela esan genezake, % 65ek baino gehiagok 39 urte baino gutxiago baititu.

Prestakuntza mailari dagokionez, berriz, % 63 diplomadunak dira, % 23 lizentziatuak eta % 14 beste kategoria batzuei dagozkie. Gehiengoaren okupazio-profilari dagokionez, % 55k gizarte-hezkuntzaren alorrean lan egiten dute (184 lagun), % 13k taldea/zerbitzua koordinatzen (45 lagun) eta % 18k (59 lagun) psikologiaren eta arreta psikosozialaren esparruan.



Gizarte-hezitzaileak	%54,76
Psikologoak	%17,56
Zuzendariak	%2,68
Administrazio-teknikariak	%1,49
Gerentzia	%0,30
Zerbitzu-koordinatzaileak	%13,39
Administrazioko langileak	%2,38
Beste lanbide batzuk	%4,46
Gizarte-langileak	%1,19
Gobernanta	%0,30
Sukaldaria	%0,89
Hezitzaileak	%0,60

Kolektiboaren osaera eta ezaugarriak

2013an Agintzarin lan egin duten pertsonen lanbide-kategoria desberdinei dagokienez eta, zehazkiago, Lidergo Hedatuaren kudeaketa-estrategiari dagokionez, langileen % 16k kudeaketa-erantzukizunen bat betetzen dute zuzendaritzaren edo koordinazioaren arloan. Hain zuzen ere, kudeaketa-egitura 9 zuzendarik osatzen dute (6 gizonak eta 3 emakumeak), erantzukizunak dituzten erdi-mailako teknikariak 29 dira (27 emakume eta 2 gizon) eta erantzukizunak dituzten goi-mailako teknikariak, berriz, 17 (13 emakume eta 4 gizon).

Kudeatutako enpleguaren ezaugarriari dagokienez, kooperatiba osatzen duten pertsonen % 79k lanaldi osoko kontratuak dituzte eta % 62k hiru urtetik gorako lan-harremana dute kooperatibarekin.

● Zuzendaritzako Kideak (zuzendaria, zuzendariordeak...)	%38
● Goi mailako teknikaria + erantzukizunak	% 18
● Goi mailako teknikaria	% 17
● Erdi mailako teknikaria + erantzukizunak	% 15
● Erdi mailako Teknikaria	% 5
● Beste kategoria batzuk (laguntzailea, monitorea...)	% 7



Kategoria Profesionalak

Zuzendaritzako Kideak (zuzendaria, zuzendariordeak...)	10	3	7
Goi mailako teknikaria + erantzukizunak	22	16	6
Goi mailako teknikaria	39	33	6
Erdi mailako teknikaria + erantzukizunak	32	30	2
Erdi mailako Teknikaria	170	137	33
Beste kategoria batzuk (laguntzailea, monitorea...)	39	24	15

Guztira*

312

2012

GUZTIRA Emakumeak Gizonak

GUZTIRA	Emakumeak	Gizonak
10	3	7
22	16	6
39	33	6
32	30	2
170	137	33
39	24	15

2013

GUZTIRA Emakumeak Gizonak

GUZTIRA	Emakumeak	Gizonak
9	3	6
17	13	4
52	41	11
29	27	2
183	148	35
46	32	14

336

*Profesional guztien artean ordezkapenetako langileak sartuak daude

Prestakuntza

Agintzarik bere kudeaketaren oinarriko printzipioetako baten modura identifikatzen du kooperatibak antolamendu gisa nahiz bertako norbanakoek dituzten funtsezko gaitasunak modu proaktiboan sustatu eta txertatzea, betiere ahalik eta gaitasun profesionalik handiena erdiesteko helburuz.

Partaidetza kolektiboa eta proiektu-taldeak

Proiektu Taldeak kooperatibako profesionalak beren ekarpenak egiteko eta parte hartzeko guneak dira, eta horietan, ezagupenak eraikitzen dira, aukerak ikertzen dira, esku hartzeko modalitate berriak aztertzen dira eta abar.

Partaidetzaren kudeaketan beste batzorde eta lan-talde batzuk ere aipatuko ditugu, egitura-izaera handiagoko gaiak lantzen dituztenak eta kooperatibaren Kudeaketa Planean identifikatzen direnak, hala nola, Euskara, Berdintasuna, Prebentzioa eta Lan Harremanak, eta Barne Erregimenaren eta Estatutuen Aldaketaren inguruan edota Kooperatibazio Politikaren inguruan sortutako lan-taldeak.

2013an, oso interes-gune desberdineko proiektu-taldeak zuzendutako 29 ekimen kolektibo garatu dira kolektibo osoaren inplikazioarekin.

Agintzariren 2013ko Barne Heziketa Planak 30 jarduera sustatu ditu, eta horien bitartez, guztira, 4.600 prestakuntza-ordu inguru eskaini dira, 45.000€ko kostuarekin. Prestakuntza-ekintza horien edukia, kasuen % 95tan, hobekuntza teknikoarekin loturik dago, baina baita berdintasunarekin eta lan-arriskuen prebentzioarekin ere.

2013ko Proiektu Taldeak

- Gizarte Esku-hartzeen eremuan Pedagogia Sistemikoa aplikatzea
- Adineko pertsonengan autonomia sustatzea eta mendekotasunaren prebentzioa egitea
- Aisialdi terapeutikoa
- Emantzipazio-pisuak
- Sare Sozialak eta teknologia berriak
- Eskola-eremuan hautemateko tresnak
- Gizarte-bazterkeriazko egoeran edo arriskuan dauden 18 eta 23 urte arteko gazteekin jardutea
- Gizarte Esku-hartzeak Hiperaktibitatearen arreta integralari egin diezaiokkeen ekarpena
- Zuzen Jokatzuz (Neurri Judizialak)
- Arteterapia, adierazpen plastikoa esku hartzeko tresna gisa
- Esku hartzeko materiala diseinatzea eta prestatzea (Getxoko Udala)
- Ezagupenak partekatzeoko plataforma
- Agora Sistemikoa
- Egoera larrian aurkitzen diren ijitoen familiekin Gizarte eta Hezkuntza arloan esku hartzea
- Mendaro Proiektua
- Ebaluazio Psikometrikoa
- Euskarazko Materialak
- Familiari eta 0-3 urte bitarteko Haurrei Babesa eta Laguntza eskaintzeko esku-hartzeak
- Mindfulness haur eta nerabeengan
- Harreran eta adopzioan bizikidetzaren eten eta/edo hausten den egoeretan esku hartzeak aztertu eta hobetzea.
- Familia-harrerarako bizitza-liburuaren gainean lan egiteko tresnak.
- Aurreikusitako sagaren bi lpuin lantzea (sei hilabete bakoitzeko bat)
- Gurasotasun Positiboa eta Haurren Buru Osasunaren eta Gizarte Bazterkeriaren Prebentzioa
- Harreran eta adopzioan gurasotasun-gaitasunak ebaluatzeko eskema eta baliabideak prestatzea.
- Mintzari
- Harrerarako eta adopzioarako baliagarria den fondo dokumentala egituratzea: film eta telesailen datu-basea eta artikuluen antolaketa osatzea
- Gizarte eta osasun alorreko esku-hartzeen aukera berriak harrera eta adopzioko kasuetarako.
- Arrisku-egoeran aurkitzen diren nerabe eta adin nagusikoei arreta egiteko baliabide berriak – CCRrekin loturik
- Genero-indarkeriaren biktima diren emakume etorkinei arreta psikosoziala eskaintzeko programa.
- Neurriak betetzen ari diren bitartean sexu-gaizkile helduei arreta psikologikoa eskaintzea.
- Genero Ikuspegia (Berdintasun Batzordea)
- Barne Erregimeneko Araudia
- Komunikazioa eta WEB orria
- Barne-heziketarako Plana
- Agintzarin sartzeko batzordea
- Haurren Buru Osasuna
- Helduen Buru Osasuna

Berdintasunarekiko konpromisoa

Bide hau 2007an abiarazi zen. 2009. urtetik, Emakunde Emakumearen Euskal Erakundeak Emakume eta Gizonen arteko Aukera Berdintasunaren Erakunde Kolaboratzaile gisa aitortua dago Agintzari Gizarte Ekimeneko Kooperatiba.

Emakumeen eta Gizonen Berdintasunerako II. Planak sei eremutan koordinatutako ekintza multzo bat jasotzen du. 2013an guztira 16 ekintza egin dira, aurreko urtean bezala, berdintasunarekiko konpromisoaren arloa ardatz hartuta, eta 13.000 euroko kontu-sail bat du horretarako xedatua.

Eremua	EKINTZA KOP. 2013
Berdintasunarekiko konpromisoa	8
Komunikazioa genero-ikuspegitik	2
Giz. Bal.	3
Lan-arriskuak	1
Bizitza pertsonala, lana eta familia bateragarri egitea	0
Genero-ikuspegia	2

Euskara Plana

2013an, kolektiboaren barruan titulazioen eta profilen mapa bat lantzea eta prestakuntza aktibatzea izan da kooperatibako Euskara Planaren helburu nagusia. 2013an, 7 prestakuntza-talde aktibatu ziren (1 presentziala eta 6 on line), Habe 1, 2 eta 3 mailetarako eskainiak. Guztira, 47 lagun matrikulatu dira (37 bazkide eta 10 langile). Planaren aurrekontua 54.000 € ingurukoa izan da ekitaldi honetarako.

Familia eta lana bateragarri egitea

Agintzari osatzen duten pertsonen % 38k beren seme-alabekiko familia-erantzukizunak dituzte, hain zuzen ere, 99 emakumek eta 31 gizonek. Ekitaldi honetan, 25 amatasun-aitatasun eta/edo harrera-adopzio izan ditugu 18 emakumerentzat eta 7 gizonentzat.

Lan-osasuna

2013an, kooperatiban lan egindako ordu guztietatik, hots, 430.167,28 ordutatik, baja-orduak 28.864,63 izan dira, hau da, % 6,71, eta horietatik % 2,77 amatasun-bajei dagozkie.



6

Erakunde eta agenteak

Presentzia Bizkaiko

26 gizarte-zerbitzutan.

Lankidetzaz lurraldeko eta Euskal Autonomia Erkidegoko **erakunde publikoekin.**

Erakundeen parte-hartzea, sektoreko elkarte-mugimendu eta sareetan.

Erakundeak eta agenteak

Kapitulu honetan Agintzariren egituraren parte hartzen duten entitate, instituzio, erakunde eta agente guztiak aipatu nahi ditugu. Gure bezeroak diren erakunde publikoak, heziketa-zentroak, Familia-elkarteak, ikastetxeak, ikerketa-zentroak. Baita oinarrizko zerbitzuak eskaintzen dizkiguten erakunde hornitzaileak ere,

Agintzarik parte hartzen duen edo kide den erakundeak ahaztu gabe. Hau da, gizarte-kooperatiba garen neurrian gure eginkizuna garatzen laguntzen diguten eta gure harremanen mundua osatzen duten agenteak.

Gizarte Zerbitzuen udal-esparruko erakunde publikoak

Agintzarik Bizkaiko Lurralde Historikoko 26 toki-erakundetako gizarte-zerbitzuetan lan egiten du.

- Alonsotegiko Udala
- Barakaldoko Udala
- Basauriko Udala
- Bermeoko Udala
- Berrizko Udala
- Busturialdeko Mankomunitatea
- Durangoko Merindadeko Mankomunitatea
- Eibarko Udala
- Mendaroko Udala
- Enkarterrietako Mankomunitatea
- Ermuko Udala
- Etxebarriko Udala
- Galdakaoko Udala
- Getxoko Udala
- Lea Artibaiko Udala
- Lea Ibarraiko Udala
- Leioako Udala
- Muskizko Udala
- Urduñako Udala
- Portugaleteko Udala
- Santurtziko Udala
- Trapagako Udala
- Ugaoko Udala
- Zierbenako Udala

Lurraldeko eta Euskal Autonomia Erkidegoko erakunde publikoak

2013. urtean Agintzarik zenbait lankidetzeta-proiektu burutuko ditu EAeko ondorengo erakunde publikoekin.

- Bizkaiko Aldundia. Gizarte Ekintza Saila, GUF E Institutua
- Arabako Foru Aldundia. Gizarte Ongizateko Foru Erakundea.
- Gizarte Politikako Departamentua. Gipuzkoako Foru Aldundia.
- Familia Politika eta Komunitate Garapenerako Zuzendaritza. Eusko Jaurlaritzako Enplegu eta Gizarte Gaietako Saila
- Gizarte Zerbitzuen Zuzendaritza. Eusko Jaurlaritzako Enplegu eta Gizarte Gaietako Saila
- Genero Indarkeriaren Biktimei Laguntzeko Zuzendaritza. Eusko Jaurlaritzako Barne Saila.
- Hezkuntza Berrikuntzarako Zuzendaritza. Eusko Jaurlaritzako Hezkuntza, Unibertsitate eta Berrikuntza Saila

EAEn udal mailako beste erakunde publiko batzuk

- Lan Ekintza Bilbo
- Donostiako Udaleko Sustapena
- Gasteizko Udalaren Sustapen Ekonomikoa

 Bilbao Lan Ekintza

 Ayuntamiento de Vitoria-Gasteiz
Vitoria-Gasteizko Udala

 DONOSTIAKO
SUSTAPENA
FOMENTO DE
SAN SEBASTIAN

Beste autonomia erkidego batzuetako gizarte-zerbitzuetako erakunde publikoak

Era berean, eta bereziki, Harrera eta Adopzio ldoak eskaintzen dituen proiektu eta zerbitzuen bitartez, adierazi behar dugu 2013. urtean Agintzari erakundeak, besteak beste, ondorengoekin izan dituela harremanak:

- Valentziako Generalitat
- Galiziako Xunta
- Gaztela Mantxako Junta CREFES, Gaztela eta Leongo Juntako Gizarte Ikasketa eta Heziketarako
- Eskualdeko Zentroa
- Adolfo Posada Herri Administrazioaren Asturiasko Institutua

Familia-elkarteak eta entitate komunitarioak

Gure erakundearentzat eragile giltzarriak dira, halaber, familia-elkarteak eta entitate komunitarioak, izan ere, hainbat ekimen abiarazi dugu elkarrekin. Entitate horietako askok harreraren eta adopzioaren alorrean lan egiten dute.

- Adopta2, Valentziako ErkidegokoHarrera Familien Elkarte
- AFAAR Errioxa
- AFADA Zaragoza
- AFADENA Nafarroa
- AFAMAC Hilo Rojo, Malaga
- AFAMUNDI Kantabria
- BIKARTE
- Chernobil Elkarte
- ANICHI
- ASTURADOP
- Chernobileko Umeak
- PANDA Nafarroa
- Ume Alaia Bizkaia
- Ume Alaia Gipuzkoa

Halaber, ez ditugu aipatu gabe utzi nahi, modu kolektiboan, honako hauek: hezkuntza komunitatea osatzen duten aita-amen elkarteak, ikastetxe ugari eta sarritan, komunitatearen garapena helburu, gurekin harremanean lan egiten duten beste udal entitate batzuk.

Gizarte-erakundeak eta esku-hartze komunitarioak

Izaera desberdineko proiektu batzuen bitartez (heziketa, ikerketa, aholkularitza...), Agintzarik 2013. urtean hainbat proiektu burutu ditu ondorengoekin:

- BBK Gizarte Ekintza
- Extremadurako Gurutze Gorria
- Nuevo Futuro Navarra.
- Intress Barcelona.
- Ortzadar Elkarte.
- Bizkaiko Psikologoek Elkargo Ofiziala.
- PE Psikomotrizisten Elkargoa
- Nafarroako Psikologoek Elkargoa
- Kometak
- ...

Unibertsitateak eta Heziketa eta Ikerketa Zentroak

Irakaskuntzaren eta ikerketaren eremu berezian ondorengo erakundeek sustatutako proiektuetan parte hartu dugu:

- EDE, Elizbarrutiko Hezitzaile Eskola
- EVNTF, Terapia Familiarraren Euskal Herriko Eskola.
- Euskal Herriko Unibertsitatea.
- Deustuko Unibertsitatea.
- Zaragozako Unibertsitatea.
- Ramón Llull Unibertsitateko Blanquema Fundazioa.
- Bartzelonako Unibertsitate Autonomoa.
- Kantabriako Unibertsitatea
- Sevillako Unibertsitatea
- Comillasko Unibertsitatea
- ...

Elkarte-mugimendu eta sareetan parte hartzea

Agintzarik parte hartzen du gizarte arloko esku-hartzeen alorreko mugimendu sektorialetan eta mugimendu Kooperatiboan, eta hori ondorengo erakunde kolektiboetako kide izanik hezurramitzen da:

Halaber, Oinarri eta Elkargi izeneko Elkarrekiko Bermedun Sozietateen parte da Agintzari.



ELKARGI



innobasque
innovation basque agency

Erakundeetako parte-hartzea

Kooperatiba, horrez gain, gizarte-ordezkarria da erakundeetan parte hartzeko ondorengo organo hauetan:

- Eusko Jaurlaritzako Haurren Batzordea
- Eusko Jaurlaritzako Gizarte Zerbitzuen Euskal Kontseilua
- Aldundiko Haurren Batzordea
- Bilboko Udaleko Gizarte Ongizatearen Udal Kontseilua
- Bilboko Udaleko Haurren Batzordea
- Bizkaiko Aldundia

Hornitzaile kooperatiboak

Agintzariren hornitzaile garrantzitsuenen artean, aipatu nahi ditugu ekonomia sozialaren esparrua gurekin partekatzen dutenak eta, halaber, euskal kooperatiba mugimenduari horrelakoek egiten dioten ekarpena. Hornitzaile garrantzitsu horiek garbiketa, laguntza informatiko, aholkularitza eta irudi nahiz komunikazioarekin lotutako zerbitzu nagusiak eskaintzen dituzte. Bereziki aipatu nahi dugu Elkar-Proteo Gizarteratze Kooperatiba, izan ere, Agintzari kooperatiba horretako bazkide sustatzailea baita eta gaur egun Emaus Bilbo GESK sareko partaide.

