

**GIZARTE
BALANTZEA**

2012

AGINTZARI

Agintzari

Gizarte Ekimeneko Kooperatiba
Cooperativa de Iniciativa Social



Aurkibidea

1 Aurkezpena 2. Orrialdea

2 Nortasuna
Gizarte-balioa sortzen duten
pertsone konprometituak 4. Orrialdea

3 Antolakuntza eta zerbitzuak 7. Orrialdea

4 Datu ekonomikoak 18. Orrialdea

5 Agintzariko pertsonak 23. Orrialdea

6 Erakundeak eta agenteak 28. Orrialdea



Aurkezpena

1

Aurkezpena

2012ko BALANTZE SOZIALAREN SARRERA

Aurreko bi gizarte-balantzeek eta hirugarren honek behar bezala erakusten dute, gaur egun gizarte eta ekonomia arloko krisialdia bizi arren, Agintzarik bere eginkizuna garatzen jarraitzen duela, aldarrikatzen dituen balio eta printzipioei leialtasuna gordez.

2012. urtean, antolakuntza-ereduaren, pertsonen kudeaketa-aren, kooperazio-ereduaren eta plangintzaren fruituak jasotzen joan gara. Bidea ez da samurra izan, eta seguru asko hobeto egin genezakeen, baina zorientzeko moduko arrazoiak ditugu, erronka berriei aurre egitera ausartu baikara; batzuek emaitza onak izan dituzte, eta beste batzuetatik asko ikasi dugu, baita galdutako lehiaketetatik ere, batera lan egiten, gauza berriak egiten eta beste modu batera lan egiten ikasi baitugu, denok protagonista sentitu behar dugun moduan.

Lortutako emaitzak zorientzeko modukoak dira, baina tentu handiz jokatzeko jarraitu behar dugu Agintzari osatzen dugun pertsona guztien konpromisoan, baterako eraikuntzan eta partaidetzan oinarritutako aberastasun hori hitzen linboan galdu ez dadin. Borondate hori sustatu eta bizirik mantendu behar dugu ekintzen bitartez, eta hori guztion artean bakarrik egin dezakegu.

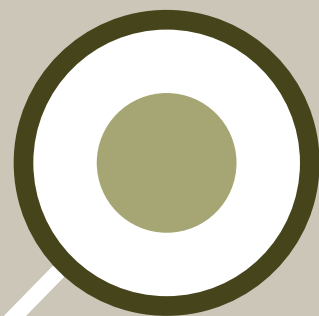
Nazio Batuen Batzar Nagusiak Kooperatiben Nazioarteko Urtea izendatu zuen 2012a, eta kooperatibek ekonomiaren eta gizartearen garapenean egiten duten ekarpena azpimarratu zuen, pobrezia murrizteko, lanpostuak sortzeko eta gizarteratzeko esparruan batik bat. Nazio Batuen Idazkari Nagusia den Ban Ki-moon jaunak adierazi zuen moduan: «Balioetan egiten duten enfasi bereizgarriarekin, kooperatibek enpresa-eredu hori malgua eta bideragarria dela frogatu dute, garai zailetan ere aurrera egin dezakeena. Horien arrakastari esker, familia eta erkidego asko pobrezian ez erortzea lortu da». Kooperatibaz gain, Agintzari gizarte-ekimeneko kooperatiba bat da; etengabeko konpromisoa mantentzen dugu lan egiten dugun pertsonekin, familiekin eta kolektiboekin, baita gure lurraldearekin ere, emaitzak gure misioaren garapenean inbertituz. Eta hori ez dugu edonola egiten, zerbitzuak hornitzeko orduan kasuan kasuko lurraldearen ezaugarrietara egokitzen baikara; izan ere, hirugarren sektorekoak gara.

Horregatik, bere garaietan, horizontaltasunak, lidergo hedatuak, deszentralizazioak eta autokudeaketak bereizitutako antolaketa-eredu baten aldeko apustua egin genuen, protagonistak pertsonak diren kudeaketa-moduak eta guneak hautatuz. 2011ko gizarte-balantzean, hurrengo urtea “eredu horren garapenera bideratutako kudeaketaren unea” izango zela genion, eta horretan ari gara, arrakasta handiz kudeatzen; oztoporen bat edo beste izan dugu eta oraindik gai batzuk

ditugu zintzilik, baina ez dezagun jomuga galdu, iparrorratza hor baitugu, eta hark adierazitako bidetik jarraitu behar dugu. Lanaren kooperatibizazioaren aldeko apustua egiten dugu, eredu horretan sinesten dugulako eta gaur egun bizi ditugun garaietan funtsezkoa delako, hain zuzen. 2012an espiritu horrekin gerturatu gara Gipuzkoara, eta gure eredu hedatu dugu aukera izan dugun leku guztietara; harremanetan izan garen entitateen zerrenda horren erakusgai bikaina da.

Asko dira beren denbora eta ahalegin pertsonala Agintzariaren proiektu kooperatiboa sustatzera xedatzen duten pertsonak, Artezkaritza Kontseiluaren eta Zuzendaritza Kontseiluaren batzorde mistoen bitartez, nahiz kudeaketa-taldean, proiektu-taldean, kooperatibaren batzorde eta organo desberdinen, edo eguneroko lanaren bitartez. 2012an berriutako Artezkaritza Kontseiluak bizirik mantendu nahi du su hori. Garai zailak igarotzen ari gara, baina honen bidez, guk aldarrikatzen ditugun balioekin eta misioarekin bat datorren gizarte-balantze bat aurkezten dizuegu. Egin dezagun lan hurrengo urtean ere koherentea izaten jarraitu dezan, egin dezagun lan gure xedea diren eta harremanetan jartzen garen pertsona guztien konpromisoan, partaidetzan eta protagonismoan oinarriturik... Ez ahaztu pertsonekin eta pertsonentzat lan egiten dugun pertsonak garela, gizarte-balioa sortzeko konpromisoa duten pertsonak garela, alegia.





**Nortasuna
Gizarte-balioa
sortzen duten
pertsonek
konprometituak**

Gure misioa gizarte-lankidetzarekin
**konprometituta
dauden pertsonetan
oinarritutako**
proiektu bat burutzea da.



**Nortasuna
Gizarte-balioa
sortzen duten
pertsonek
konprometituak**

Historia

Gizarte eskusioaren alorrean, **AGINTZARI**ren agerpena 1977. urtean gertatu zen. Agintzari Elkarteak 1983an bereganatu zuen nortasun juridikoa eta ordutik aurrera lan sendoa egin du salaketa sozialaren, ikerketaren eta arriskuan nahiz babes gabeko egoeran dauden adin txikikoei eta gazteei laguntzeko alorrean. Etapa horretan, Agintzari Elkarteak hainbat Etxe Funtzional sustatu eta gestionatu zuen eta Familia Heziketako nahiz Kaleko Gizarte eta Heziketa Programak landu zituen Komunitatean Esku Hartzeko Taldeen bitartez.

1991n, **AGINTZARI** Kooperatiba Elkarte gisa eratu zen. Izan ere, enpresa eredu horretan identifikatu zuen Agintzarik bere xede sozialarekin bat egiten zuen marko soziorabala, gestio demokratikoa eta gizartearekiko konpromisoa ahalbidetzen zuena.

2000. urtean, **AGINTZARI**k Gizarte Ekimeneko Kooperatiba izaera hartu zuen, eta horrek berekin ekarri zuen irabazi asmorik ez izatea. Eusko Jaurlaritzak, bere aldetik, Onura Publikoko Entitate izendatu zuen.

Misioa

AGINTZARI Gizarte Ekimeneko Kooperatiba bat da eta gizartearekin konprometituta dago behar sozialak lantzeko eta balio soziala sortzeko ahaleginean. Komunitatearen garapenean eta esku hartze sozialaren alorrean inplikaturako enpresa soziala garen aldetik, proposamen berritzaileak abiarazten eta kalitatezko zerbitzuak gestionatzen dihardugu, arazoak dituzten pertsonen eta kolektiboaren behar sozialei erantzuteko xedez.

Gure misioa da lankidetzaren sozialarekin konprometitu dauden eta horretan inplikaturako dauden pertsonetan oinarritutako proiektu bat lantzea. Nahi duguna da pertsona horiek taldean lan egitea eta beti ere pertsonen, bezeroen, erakunde kolaboratzaileen eta gure ingurunearen gogobetetzea bilatzea, zailtasunak dituzten pertsonen eta kolektiboaren bizi kalitatea hobetzen laguntzeko –horretara bideratzen baita gure jarduna–, Gizarte Ongizatearen eredu publikoari zilegitasuna emateko eta, ondorioz, gizarte bidezkoago, solidarioago eta dibertsitatean kohesionatuago bat bultzatzeko; hori guztia lankidetzan, komunikazioan, askatasunean eta arduran oinarritutako marko batetik abiatuta.

Gure proiektu kooperatiboa pertsonetan oinarritzen da, hainbat arrazoi dela eta. Agintzariren antolaketa autoeraketan, parte hartzean, esperientzian eta Bikaintasuna bilatzen duten pertsonen artean partekatutako lidergoan oinarritzen da. Horretarako, gogobetetasuna bilatzen da etengabe: batetik, kooperatiba osatzen duten pertsonen gogobetetasuna; bestetik, gure zerbitzuen hartzaile diren pertsonena; hirugarrenik, erakunde bezero eta kolaboratzaileena, eta azkenik, guk jarduten duguneko komunitatearena.

Gure gestioaren giltzarria, azken batean, Agintzari Gizarte Ekimeneko Kooperatiba osatzen duten pertsona guztien artean adostutako Misio, Ikuspegi eta Balio Komunekin kontsekuente izatean datza.

Balioak

Gure misioa eta ikuspegia, gure izateko eta jarduteko era gidatzen eta osatzen duten balio eta printzipio hauetan oinarritzen dira:

- **Erantzukizun soziala** balio funtsezko eta nagusizat izatea, premia sozialak dituzten pertsonen sustapenarekiko konpromiso eta inplikazio gisa ulertuta, eta bezero, bazkide eta laguntzaileen gogobetetzea bilatzea.
- **Lankidetzaren aldeko** apustu irmoa egitea, bai erakunde publikoekin bai sektoreko eragile sozialekin.
- Konpromisoa, erantzunkidetasuna, Zuzentasuna eta Elkartasuna, Zintzotasuna, Errespetua eta halako **balio etikoak**, eta baita gure Kode Etiko Profesionalarekin lotutakoak ere, barneratzea, bitarteko gisa zein helburu gisa, bai gure barne jardueretan bai kanpokoetan.
- **Emakumeen eta gizonen arteko berdintasun** printzipioa barneratzea eta konpromisoa hartzea, eta sexuagatiko edozein diskriminazio berariaz debekatzea.
- Gestioan, informazioan eta komunikazioan, **garden-tasuna** beharrezko betekizun gisa ulertzea, bai barruan bai kanpoan.
- **Kooperatibaren beraren konpetentzia funtsezkoak**, antolamenduzkoak eta indibidualak proaktiboki sustatzea eta integratzea, beti ere gaitasun profesionalik handiena lortu nahian.
- Aurreko balio guztiek hedatzen diren neurrian-bizirik jarrai dezaketela barneratuta izatea eta, ondorioz, elkarren arteko lankidetzan elkartasunaren espiritua aplikatzea, mugimendu kooperatiboaren berezko balioen ekarpen bereizgarri gisa, Nazioarteko Aliantza Kooperatiboan definituta dagoenaren arabera.
- Eta bereziki eta modu erabakigarrian, **errentagarritasun ekonomiko, sozietario eta soziala** sistematikoki bilatzea, eta horretarako, xede eta helburu sozialean jarduerak sortutako etekin ekonomikoak berriz inbertitzea (irabazi asmorik gabe), lan elkartuaren bidez (sozietarioa) pertsonak eta enplegua sustatzea, eta kapital soziala eta harreman bidezkoa sortzea, kohesioa eta justizia soziala bultzatzeko ekarpen gisa.



Antolakuntza eta zerbitzuak

	2011	2012
Artatutako pertsona kopurua	16.964	19.541
Haur eta gazteak	6.059	7.529
Helduak eta familiak	8.896	8.877
Profesional parte-hartzaileak	2.009	3.135
Lurraldean duen presentzia	Bizkaiko 23 udalerrri eta mankomunitate. EAE, Nafarroa eta beste erkidego batzuk.	
Illoaren zuzendariak	8	8
Kooperatibako profesionalak	248 profesional. % 83 emakumeak.	312 profesionales. % 78 mujeres.



● ZUZENDARITZA-KONTSEILUA

- Lehendakaria:

Lander Arteta.

2012an kargua utzi zuen lehendakaria. Agintaldia 2008-2012
Etxebarriko GHTELko arduraduna

Marta Aja

2012an hautatutako lehendakaria. Aholkularitza eta Esku-hartze
Psikosoziala eskaintzen duen Barakaldoko Zerbitzuaren arduraduna

- Lehendakariordea:

Elena García.

2012an kargua utzi zuen lehendakariordea. Leioako GHTELko arduraduna

Nerea Villanueva

2012an izendatutako lehendakariordea

Ezkerraldeko Talde Psikosozialaren koordinatzailea

- Idazkaria:

Julia López

2012an kargua utzi zuen idazkaria. Administrazio-arduraduna.

Carmen Alonso

2012an izendatutako idazkaria. Administrazio-teknikaria

- Diruzaina:

Iñigo Riaño

2012an kargua utzi zuen diruzaina. Bilboko Iralako GHTELko arduraduna

Noemí Vilariño

2012an izendatutako diruzaina.

Barakaldo hiri-inguruko GHTELko hezitzailea.

- Bokalak:

Luis Ignacio Galíndez

2012an kargua utzi zuen bokala. Bilboko Uribarriko GHTELko arduraduna.

Aritz Contreras

2010ean izendatutako bokala. Teknologia- eta Komunikazio-teknikaria

Josune Polancos

2012an izendatutako bokala. Barakaldoko Bidegorri GHTELko hezitzailea

Raúl Luceño

2012an izendatutako bokala. Zeuk Esan zerbitzuko hezitzailea

● ZAIINTZA-BATZORDEA

- Lehendakaria:

Txomin Lamas Portilla (Getxoko GHTELko hezitzailea)

- Idazkaria:

M^a Ángeles Romero Martínez

(Barakaldoko Bidegorriko GHTELko hezitzailea)

- Bokala:

Leire Hernández Turrado (Durangoko GHTELko koordinatzailea)

● ZUZENDARITZA NAGUSIA

- Zuzendari Nagusia:

Mikel Gorostizaga

● ZUZENDARITZA-KONTSEILUA

- Esku-hartze Komunitarioaren Ildoko zuzendariak:

Ainhoa Solozabal

Ildo komunitarioa eta Durangaldeako eremua

Itziar Etcheverry

Ezkerraldeko eremua

Ángel Sainz

Bilbo metropolitarraren eremua

- Harrera eta Adopzio Ildoaren zuzendaria:

Alberto Rodríguez

- Indarkeria eta Harreman Gatazkatsuetan Esku hartzeko Ildoaren zuzendaria:

Josu Gago

- Berrikuntza-zuzendaria:

Maite Calleja

- Administrazio, ekonomia eta finantza arloko zuzendaria:

Ramón Sáez

LAN-ARRISKUEN PREBENTZIOAKO BATZORDEA

- Prebentziorako arduraduna:

Blanca Tejera

Lan-teknikaria

- Batzordekideak:

Idoia Arana (Iralako GHTEL);

Josune Llorente (Basurtoko GHTEL);

Marimar Cimadevilla (San Bizenteko GHTEL).

- Artezkaritza Kontseiluko erreferentea:

Aritz Contreras

Marta Aja

Raúl Luceño

- Zuzendaritzako erreferentea:

Ramón Sáez

BERDINTASUN-BATZORDEA

- Berdintasuneko arduraduna:

Estela Villamayor (EISE Durango);

- Batzordekideak:

Idoia González

Arantxa Núñez

Libe Corada

Shaila Fernández

- Artezkaritza Kontseiluko erreferentea:

Luigi Galindez

Aritz Contreras

- Zuzendaritzako erreferentea:

Itziar Etcheverry

EUSKARA-BATZORDEA

- Euskara-arduraduna:

Josu Gago

- Artezkaritza Kontseiluko erreferentea:

Josune Polancos

- Batzordekideak:

Itziar Mañas

Sandra Llona

Marta Gómez

Josu Gago

KOMUNIKAZIO ETA WEB EKIPOAREN SAILA

- Sailaren arduraduna:

Josu Gago

- Komunikazio sailaren kideak:

Mikel Gorostizaga

Maite Calleja

Bittor Arnaiz

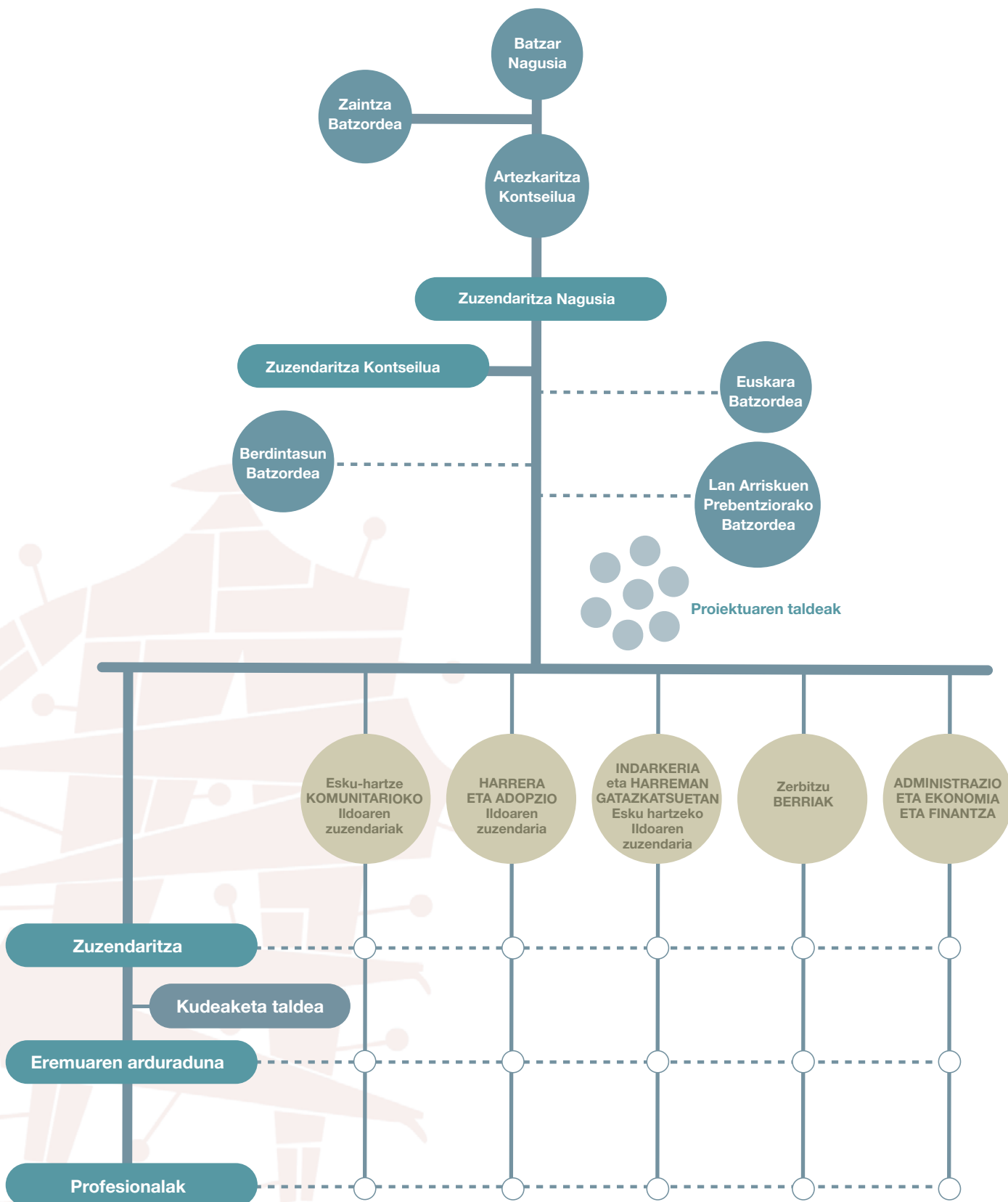
Aritz Contreras

Josu Fernández

Raúl Luceño

Edu Pascual

Agintzariren 2012ko Organigrama

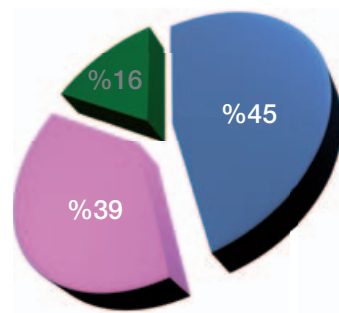


Gestionatzen diren zerbitzuak

Kooperatibak gizarte eta hezkuntzaren, arreta psikosozialaren eta aholkularitza eta prestakuntzaren arloko zerbitzuak kudeatzen ditu haurren, familiaren eta emakumearen esparruan. Zerbitzu horien kudeaketa hiru jarduera-ildo hauetan antolatzen da:

- Esku-hartze Komunitarioaren Ildoa (EKI)
- Harrera eta Adopzio Ildoa (HAI)
- Indarkeria eta Harreman Gatazkatsuetan Esku hartzeko Ildoa (IEI)

Kooperatibak programa berriak abiarazi ditu; horiek multzoka aurkezten dira memoria honetan, "Zerbitzu Berriak" izenburupean. "Haur-etxeak" Familia Habien proiektuko jarduerak dira, Gipuzkoako Foru Aldundiaren titulartasuneko den Uba Urgentziazko Abegi Zentroaren eta Eusko Jaurlaritzaren laguntzarekin garatu direnak.



Artatutako biztanleak

- Haur eta gazteak
- Helduak eta familiak
- Profesionalak

Artatutako biztanleak, Ildoaren arabera	GUZTIRA	EKI	HAI	LAA	% GUZTIRA
Haur eta gazteak	7.529	4.181	2.482	806	30
Helduak eta familiak	8.877	4.907	1.668	2.152	150
Profesionalak	3.135	1.389	371	1.247	128
Guztira	19.541	10.477	4.521	4.205	308

2012an, kudeatutako zerbitzuek 19.500 pertsonari baino gehiagori eskaini zieten arreta, horietatik % 93 haur eta gazteak, % 45 helduak eta familiak, eta % 16 profesionalak eta eragile komunitarioak.

Programa-tipologiaren arabera, arreta jaso zuten biztanleen % 41ek gizarte- eta hezkuntza-zerbitzuetara jo zuten, % 34k zerbitzu psikosozialetara eta % 25ek prestakuntza- eta aholkularitza-ekimenetara.

Esku-hartze Komunitarioko Ildoa, 2012

Esku-hartze Komunitarioko Ildoa Bizkaiko 23 udalerritan eta mankomunitatetan lan egiten duten 176 profesionalaz osatua dago. Ildo horrek gizarte-zerbitzuen zorroa osatzen duten titulartasun publikoko zerbitzu psikosozialak eta gizarte eta hezkuntzaren arloko zerbitzuak kudeatzen ditu, Euskal Herriko Gizarte Zerbitzuei buruzko abenduaren 5eko 12/2008 Legea kontuan izanik. Era berean, profesionalak prestatzeko programa komunitarioak eta aholkularitza-proiektuak kudeatzen ditu.

2012an, zerbitzu horien bitartez bederatzi mila pertsonari baino gehiagori eskaini zitzaizen arreta eta aurreko urteetan eskainitako antzeko bolumena mantendu da.

Ildoaren Kudeaketa Taldea	Ainhoa Solozabal
Ildo Komunitarioaren zuzendaria	Ángel Sainz
Ezkerraldeko zuzendaria	Itziar Etcheverry
I+G+b	Blanca Angulo Noelia Moyano Cristina Ojanguren
Teknologia eta Komunikazioa	Aritz Contreras
Administrazioa	Julia López
Prestakuntza	Yolanda Martín

Komunitate Lerroan gestionatzen diren zerbitzuak

Zerbitzuaren izena

Gizartean eta Hezkuntzan eta arlo Psikosozialean Esku Hartzeko Zerbitzua

Titulartasuna: Udala eta Mankomunitatea

Zerbitzu mota: Euskadiko Gizarte Zerbitzuen Zorroko Zerbitzu Publikoa

Zerbitzuaren izena

Erabiltzaileei eta profesionali zuzendutako prestatuntza programak

Titulartasuna: ekimen publiko, pribatu eta sozialeko programak

Zerbitzu mota: sustapen publikoko zerbitzuak, ekimen sozialekoak eta pribatukoak

	2011	2012
Artatutako pertsona kopurua	8.980	10.477
Haur eta gazteak	4.042	4.181
Helduak eta familiak	4.473	4.907
Profesional parte-hartzaileak	465	1.389
Lurraldean duen presentzia	23 udalerrri EAEn	
Ildoaren zuzendariak	3	3
Ildoko profesionalak	Profesional 181 Emakumeak 84%	Profesional 176 Emakumeak 84%

Kudeaketa taldea

Bilbo Metropolitarrako Kudeaketa Taldea (Arduraduna: Ángel Sainz)

Iratxe Apraiz (Basauriko LAZ)	Ane Egiluz (Urduña)	Xabier Lago (Basauri)	Cristina Ojanguren
Lander Arteta (Etxebarri)	Irune González (Getxo)	Olaia Martínez (Leioako LAZ)	Blanca Angulo (I+G+b)
Elena García (Leioa)	Agurtzane Larrabe (Galdakao)	Pilar Arevalo (Ugao)	Arantza Gallego (Administrazioa)

Bilboko Kudeaketa Taldea (Arduraduna: Ángel Sainz)

Cristina Astorgano (Uribarri)	Beatriz Varas (Indautxu)	Iñigo Riaño (Irala)	Noelia Moyano (I+G+b)
Luis Pérez (Bilboko LTZ)	Amaia Garay (Santutxu)	Estibaliz Pozo (Basurto)	

Ezkerraldeko Kudeaketa Taldea (Arduraduna: Itziar Etcheverry)

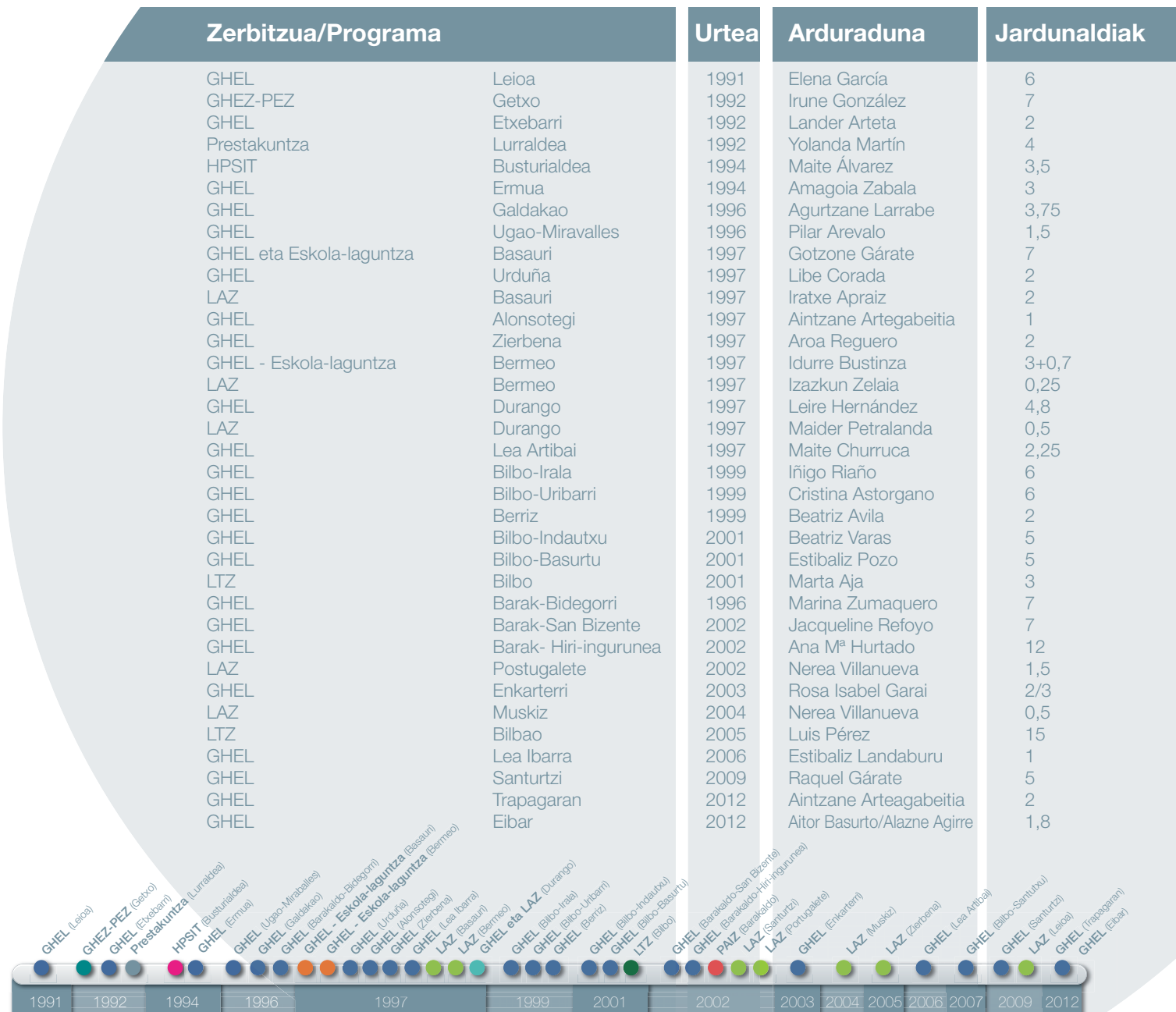
Aintzane Arteagabeitia (Trapaga)	Jacqueline Refoyo (San Bizente)	Nerea Villanueva (Barakaldoko PSI)	Ohiane Idirin (Administrazioa)
Marta Aja (Barakaldoko LAZ)	Rosa Garai (Enkarte)	Rakel Garate (Santurtzi)	Ana Hurtado (Hiri-ingurua)
Marina Zumaquero (Bidegorri)	Aroa Reguero (Zierbena)	Cristina Ojanguren (I+G+b)	

Durangaldeko Kudeaketa Taldea (Arduraduna: Ainhoa Solozabal)

Amagoia Zabala (Ermua)	Maite Álvarez (Busturialdea)	Aitor Basurto (Eibar)	Beatriz Ávila (Berriz)
Idurre Bustinza (Bermeo)	Maite Txurruka (Lea-Artibai)	Alazne Agirre (Eibar)	Noelia Moyano (I+G+b)

Komunitate Lerroa Kudeaketa Taldea (Arduraduna: Ainhoa Solozabal)

Noelia Moyano (I+G+b)	Blanca Angulo (I+G+b)	Ángel Sainz	Julia López (Administrazioa)
Cristina Ojanguren (I+G+b)	Yolanda Martín (Heziketa)	Aritz Contreras (I+G+b)	Gotzone Gárate (Basauri)
			Itziar Etcheverry



Antolakuntza eta zerbitzuak

Harrera eta Adopzio Ildoa, 2012

Harrera eta Adopzio Ildoa Euskal Herriko lurraldean eta beste erkidego batzuetan eskaintzen diren zerbitzuetan lan egiten duten 29 profesionalen osatua dago. Ildo horrek haurren babeserako eta titulartasun publikorako programak kudeatzen ditu harreraren eta adopzioaren esparruan, eta kooperatibak sustatutako Arlobi-Adoptia zerbitzuaren bitartez, pertsona eta familien, eta esparru honetan lan egiten duten erakunde eta profesionalen arreta psikosozialerako, eta aholkularitza eta prestakuntzarako zerbitzuak kudeatzen ditu.

Arestian deskribatutako zerbitzuen bitartez, ildo honek 4.205 pertsonari eskaini die arreta eta igoera txiki bat islatzen da aurreko ekitaldiekin alderatuta. 2012an, guztira 806 haur eta gazteri eta 2.152 familia eta helduri eskaini zaie arreta, eta 1.247 profesionalak hartu dute parte profil horri xedaturiko zerbitzuen eskaintzan.

Ildoaren zuzendaria

Alberto Rodríguez

Ildoaren Kudeaketa Taldea

Arantza Llona

Soraya Lozano

Asun Valenzuela

Joana Menchaca

Begoña Guijarro

Javier Múgica

Harreraren eta Adopzioaren Lerroan gestionatu diren zerbitzuak

Zerbitzuaren izena

Bizkaian Adopzioari Laguntzeko Programa

Titulartasuna Bizkaiko Foru Aldundia. Gizarte Ekintzako Departamentua

Zerbitzu mota Euskadiko Gizarte Zerbitzuen Zorroko Zerbitzu Publikoa

Zerbitzuaren izena

Familia Harrerari Laguntzeko Programa

Titulartasuna Bizkaiko Foru Aldundia. Gizarte Ekintzako Departamentua

Zerbitzu mota Euskadiko Gizarte Zerbitzuen Zorroko Zerbitzu Publikoa

	2011	2012
Artatutako pertsona kopurua	3.524	4.205
Artatutako pertsona kopurua	651	806
Helduak eta familiak	1.933	2.152
Professional parte-hartzaileak	940	1.247
Lurraldean duen presentzia	Zerbitzuak eta lankidetzak EAEn, Nafarroan eta beste erkidego batzuetan.	
Ildoaren zuzendariak	1	1
Ildoko profesionalak	26 Profesional Emakumeak %84	28 Profesional Emakumeak %84

Antolakuntza eta zerbitzuak

Zerbitzuaren izena

Arlobi-ADOPTIA Programa

Titulartasuna

Zerbitzu propioa

Zerbitzu mota

Titulartasun propioko laguntza psikosozialeko zerbitzua

arlobi adoptia



CASAS CONECTADAS EN RED

Familien Harrera Sustatzeko FHST Programa

Adoberri Programa
Arlobi-Adoptia
Begoria Gujjarro

Familia Zabalean Harrera Familiarrari Laguntzeko Programa (PAFE)

Bizkaian Adopzioa Sustatzeko BASP Programa
Arantza Lloña

Bizkaian Adopzioari Laguntzeko Programa EPAF
Alberto Rodríguez
www.adoptia.org sortzen da
ADOPTIA - Vitoria hasten da
Sarean Konektatutako Etxeak
Proiektua CCR - ADOPTIA

1997

2007

2008

2009

2011

Indarkeria eta Harreman Gatazkatsuetan Esku hartzeko Ildoa, 2012

Indarkeria eta harreman gatazkatsuetan esku hartzeko Ildoa 19 profesionalaz osatua dago eta horiek Ildoa osatzen duten bost zerbitzuetan egiten dute lan. Udalaren, Bizkaiko Foru Aldundiaren eta Eusko Jaurlaritzaren titular-tasun publikoko zerbitzuak dira.

Kudeatutako zerbitzuen izaera askotarikoa da: on line eta telefono bidezko arreta-zerbitzuak; gizarte eta hezkuntza-aren arloko zerbitzuak, indarkeriaren biktima diren emakumeei harrera-zerbitzua eskainiz; azterketa psikologikoko zerbitzu espezializatuak familia barruko sexu-abusu eta babesgabetasuneko egoeretan; eta abar. Gainera, Ildo honen bidez prestakuntza- eta ikuskapen-jarduerak garrantzen dira profesionalentzat.

Lerroko zuzendaria

Josu Gago

Zuzendaritza eta I+G+b taldea

Jose Ramón Elizondo

Teresa Aguirre

Kepa Torrealdea

Iratxe Amantegi

Zerbitzuaren izena SATEVI, 900-840-111 Telefono bidez Indarkeriaren Biktima diren Emakumeei Laguntza Psikologikoa emateko Zerbitzua

Titulartasuna Eusko Jaurlaritza. Herrizaingo Saila

Zerbitzu mota Euskadiko Gizarte Zerbitzuen Zorroko Zerbitzu Publikoa

Zerbitzuaren izena

Zeuk esan, Nerabeei 116111 telefono bidez Informazioa eta Orientazioa emateko Zerbitzua

Titulartasuna Eusko Jaurlaritza. Lan eta Gizarte Gaie-tarako Saila

Zerbitzu mota Euskadiko Gizarte Zerbitzuen Zorroko Zerbitzu Publikoa

Zerbitzuaren izena

Azterketa eta Ikerketa Psikologikoko SEIP Programa

Titulartasuna

Bizkaiko Foru Aldundia. Gizarte Ekintzako Departamentua

Zerbitzu mota Zerbitzu Publikoa

	2011	2012
Artatutako pertsona kopurua	4.460	4.521
Haur eta gazteak	1.366	2.482
Helduak eta familiak	2.490	1.668
Profesional parte-hartzaileak	604	371
Lurraldean duen presentzia	Euskal Autonomia Erkidegoa	
Ildoaren zuzendariak	1	1
Ildoko profesionalak	19 Emakumeak 84%	19 Emakumeak 84%

Antolakuntza eta zerbitzuak

Zerbitzuaren izena

Indarkeriaren biktima diren emakumeekin gizarte eta hezkuntza arloetan esku hartzeko eta etxebizitzaren gestio materiala egiteko programa

Titulartasuna Bilboko Udala. Emakume eta Garapenerako Lankidetzako Saila

Zerbitzu mota Zerbitzu Publikoa

Zerbitzuaren izena

Nerabeei eta familiei aholku emateko Udal zerbitzua.

Titularidad Galdakaoko Udala. Emakume eta Droga Mendetasun Saila

Zerbitzu mota

Zerbitzu Publikoa

MIPZ, Mieketa eta Ikerketa Psikologikorako Zerbitzua
José Ramón Elizondo

Nerabe eta Familiei Aholkatzeko Galdakaoko udal-zerbitzua
Olaita Arostegi

SATEVI, Genero Indarkeriaren Biktimen diren Emakumeei Laguntza Psikologikoa Emateko Telefono Zerbitzua
Teresa Aguirre

Gizarte eta hezkuntzaren arloan esku hartzeko programa indarkeriaren biktimen diren emakumeekin eta pisuen kudeaketa materiala
Iratxe Amanitegi

Zeuk esan, Nerabeei Orientatu eta Informatzeko telefono-zerbitzua
Kepa Torrealdea

2001

2005

2007

2008

Zerbitzu berriak

Haur-etxea Familia Habiak lan-bizitza, bizitza pertsonala eta familia bateratzea sustatzen duen proiektu bat da, familiei 0-3 urte arteko haurrak zaintzailearen etxean zaintzeko zerbitzua eskainiz. 2011n esperimentu gisa abiarazi zen proiektu bat da, Eusko Jaurlaritzaren Familia eta Komunitate Politika Zuzendaritzaren laguntzarekin, eta Familiei Laguntzeko Erakundearen Arteko 2011-2015erako III. Planeko 55. ekintza gisa begiesten da.

2012an, Haur-etxea sareak 19 lanbide kudeatu ditu, 14 familia-habia izan ditu eta 30 familiari eskaini die arreta.

haur-etxea

Nidos familiares para el cuidado infantil
Familia-habiak haurren zainketarako

KUDEAKETA-TALDEA

Proiektuaren zuzendaria

Maite Calleja

Proiektuaren koordinatzailea

Eva de las Heras

Arabako Haur-etxearen erreferentea

Alicia Calleja

Bizkaiko Haur-etxearen erreferentea

Itziar Humaran

Gipuzkoako Haur-etxearen erreferentea

Gloria Aranzabal

CONTINUUM

2012. urtean Agintzari eta Continuumek Nafarroako Eguesibar Bailarako 0-3 urte bitarteko haur ikastolen hiru zentroak kudeatzeko ABEE osatu dute.

ABEE organizazio bien profesionalen arteko kolaborazio prozesuaren emaitza da eta 0-3 urte bitarteko ezaguera eremuaren kudeaketan kontzentratzen da.

Uba bisitegi zentroa

Uba Urgentziazko Abegi Zentroa hurrei babesa eta egoitza-harrera eskaintzen dien Gipuzkoako Foru Aldundiaren sarearen bitarteko bat da. Hiru programa hauei erantzuten dien egoitza-baliabide bat da, hain zuzen ere: familian erreferenterik ez duten haurrak, familian erreferenteak dituzten haurrak eta neurri judizialen jarraipena. 2012ko azken hiruhilekoan kooperatibak hartu zuen horien kudeaketa eta zentro horretan lan egiten duten 44 profesionalak Agintzarira gehitu dira.

KUDEAKETA-TALDEA

Zuzendari pedagogikoa

Aitor Lazkano

Zuzendari Gerentea

Gaizka Rodríguez

Taldeen Arduradunak

Beatriz Maillo

Nerea Esnaola



Uba bisitegi zentroa



Datu ekonomikoak

	2011	2012
Jarduera-bolumena	8.364.513€	9.360.709,91€
Gizarte eta hezkuntzaren arloko zerbitzuak	% 69	% 71
Zerbitzu psikosozialak	% 28	% 27
Aholkularitza eta prestakuntzako zerbitzuak	% 3	% 2
Kudeatutako jardueraren % 91 Gizarte-prestazio eta -zerbitzuen katalogoko zerbitzuei dagokie		
Balio erantsi garbia	% 91,11	% 93



Balio erantsiaren gaineko azterketa

Balantzea, Ustiapen Kontua eta Memoria dokumentu erabilgarriak dira gestioaren gaineko ebaluazioa egiteko, baina ez dira aski gure xede sozialaren betetze maila, Agintzari gisa, norainokoa den bere osotasunean baloratzeko. Hori dela eta, komenigarria da balio erantsiaren gaineko azterketa bat egitea.

Balio erantsiaren gaineko azterketaren eskeman, datuak ohiko ustiapen kontutik datoz, baina berriz konfiguratu dira beste irizpide batzuei jarraituz eta beste leku batean aurkeztu dira, entitatearen misioaren gestioari buruzko beste ikuspegi bat emateko. Hala, enpresak komunitatean ekoitzi duen aberastasunaren sorkuntza eta banaketa balioan jartzen dira.

ABERASTASUNAREN SORRERA ETA BANAKETA	2010eko balio erantsia	2012ko %	
A. JARDUERAREN DIRU-SARRERAK	9.360.709,91 €	% 100,00	+
B. KOSTUAK - KUDEAKETA ETA EKOIZPENEN KONTSUMOA	588.031,06 €	% 6,28	-
C. AZPIEGITURA-KOSTUAK	140.145,65 €	% 1,50	-
D. FINANTZA, ZERGA ETA GAINERAKOEN EMAITZAK	(113.616,65 €)	% -1,21	-
BALIO ERANTSI GORDINA (A - B - C - D)	8.746.149,85 €	% 93,43	=
E. AMORTIZAZIOAK	44.983,15 €	%0,48	-
BALIO ERANTSI GARBIA (BEGd - E)	8.701.166,70 €	% 92,95	=
F. APLIKATUTAKO FUNTSAK (erabilitakoaren eta berriz jarritakoaren arteko diferentzia)	(28.787,96 €)	% -0,31	+
BIRBANATU DAITEKEEN ABERASTASUNA (BEGb +/- F)	8.672.378,74 €	% 92,65	=
ABERASTASUNAREN BIRBANAKETA	8.085.141,48 €	% 86,37	-
1. BAZKIDE eta LANGILEEI (lan-aurrerakinak, soldatak)	7.968.365,71 €		
2. Aseguruetan		40.304,60€	
3. Hezkuntzan eta prestakuntzan	32.218,28 €		
4. Kapitalaren ordainketa bazkideen interesen arabera	44.252,89 €		
ATXIKITAKO MOZKINAK	587.237,26€	% 6,27	=
Derrigorrezko Erreserba Funtsa	130.497,17 €		
Banaezina den eta gizarte-xedeko inbertsioetan erabiliko den funtsa	456.740,09 €		

2012ko ekitaldiko balio erantsia

Azken batean, gizarte-kudeaketaren logikari lehentasuna eman eta galera eta irabazien logika klasikoa bigarren mailan uztea da helburua.

Balio erantsiaren taulako edukiari dagokionez, diru-sarrerek denboraldi horretan izan den ekoizpenaren balioa adierazten dute A kapituluan. Ekoizpen eta kontsumoko kostuak hornitzaileen izaeraren arabera (gizarte-ekimeneko kooperatibak, kooperatibak) eta irabazi-asmoak dituzten sektoreko enpresa hornitzaileen arabera multzokatu dira.

Taularen behealdean, diru-sarrerei kostuak kendu ondoren (B eta C kapituluak), jarduerari dagokion balioa ateratzen da, eta finantza-elementuak eta ezohiko elementuak kendu ostean (D kapitulua), balio erantsi gordina lortzen da. Era berean, balio erantsi garbia amortizazioetara xedaturiko zenbatekoak kenduta kalkulatzen da eta hori birbanatu daitekeen aberastasuna da.

Sortutako aberastasuna birbanatzeko orduan, gure erakundeak bereizi egiten du bazkide eta langileei, sistema publikoari laguntza gisa, irabazi-asmorik gabeko gizarte-ekonomiari eta, azkenik, erreferentziazko Erkidegoari (soberakin garbien zati bat berriz inbertituta) ematen zaiena.

Kooperatibaren 2012ko jarduerak izan dituen diru-sarrereren bilakaera aurreko urtekoa baino % 12 handiagoa izan da.

2012an, lanaren bidez sortutako aberastasuna gure zerbitzuen eskaintzatik lortutako diru-sarrereren % 93,43koa izan da; bestalde, kontsumo eta ekoizpeneko kostuak % 6,28koak izan dira.

Gure erakundeak izan dituen kontsumo eta ekoizpeneko kostu horiek pertsoneri zerbitzuak eskaintzen dizkien enpresa orok izan ditzakeen kostuak dira, gehienak erositako zerbitzuei baitagozkie (argia, ura, alokairuak, garbiketa, garraioa, aholkularitza-zerbitzuak). Hornitzaileei egindako kostu osoaren % 20a kooperatibei zerbitzuak eta ondasunak erostetik datoz.

Balio erantsi garbia % 92,95ekoa da eta gure kooperatibaren barneko nahiz kanpoko agente desberdinen artean banatu daitekeen aberastasuna adierazten du; % 86,37a birbanatu egin da eta % 6,27 inguru enpresan bertan gorde da erakundearen beharrezko finantza-oreka bermatzeko.

Sortutako aberastasunaren gehiengoa hura sortzen gehien lagundu duten agenteen artean banatzen da; zentzu horretan, proiektuan parte hartzen duten pertsonen (bazkideak eta langileak) soldatak eta lan-aurrerakinak ordaintzen dira, eta haren balioa sortutako bitartekoen % 85ari dagokio, gutxi gorabehera.

Lana ordaintzeaz gain, sortutako aberastasunaren % 0,7 inguru kooperatibaren arloko sustapen, prestakuntza eta hezkuntzarako ekintzetan inbertitu da, eta beste % 0,5a, ordea, bazkideen gizarte-kapitalaren interesak ordaintzeko erabili da.

Balio erantsi garbiaren % 6,3a kooperatiban atxikitako aberastasunari dagokio, 2013ko ekitaldian hobekuntzen eta ekimenen finantziarioari aurre egiteko edo izan ditzakegun galerak estali ahal izateko erabiliko dena.

Gizarte Ekimeneko Kooperatibetan, onura ekonomikoak ez dira bazkideen artean banatzen edo banaketa mugatua izaten da mutualitate-kontzeptu zabalago baten eraginez, emaitzak gizarte-helburuan inbertitzen baitira berriro. Hori da gure erakundeen beste ezaugarri berezietako bat. Gizarte-ekimeneko kooperatibetan sortutako onurak edo soberakinak hainbat kontzeptutan inbertitu daitezke, hala nola, zerbitzuen etengabeko hobekuntza eta kalitatean, bazkide eta langileen prestakuntza, gizarte-ikerketan eta kooperatiben arteko lankidetzaren sustapenean, gizarte-ekintza propioaren sustapen eta finantziarioan eta erkidegoaren mesedetan, edo erakundearen beharrezko finantza-egonkortasuna bermatzeko.

2012an, adibidez, atxikitako onuren kudeaketatik soberakin garbien % 75a borondatezko funts banaezin batera xedatzea erabaki zen 2013ko ekaineko Batzar Nagusian; horrela, zenbateko hori erabilgarri geratuko zen gerta litezkeen galerei aurre egiteko eta gizarte-xedean inbertitzeko, kooperatibak eskainitako zerbitzuak hobetzeko eta gizarte eta enpresaren arloko azterketak eta ikerketak egiteko, hain zuzen ere, erantsitako taulan adierazten den moduan.

KOOPERATIBA-FONDOEN ERABILPENAK

I: JARDUERA ETA HELBURU SOZIALA:

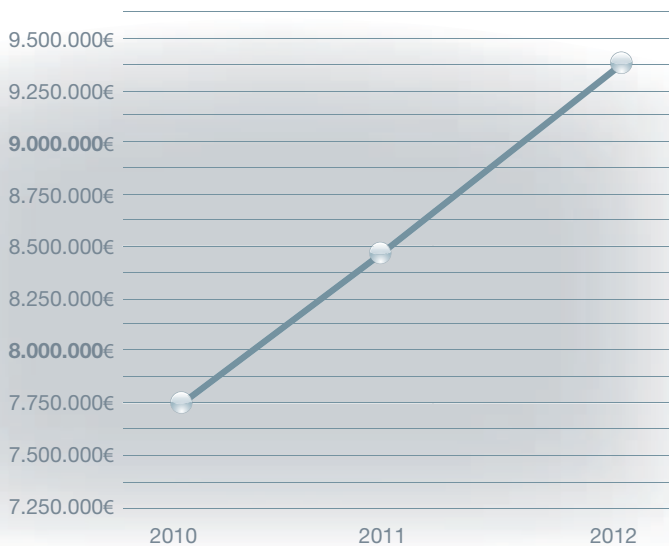
- Diseinurako, ikerketarako, gidaritzarako eta titulartasun propioa gizarte ekintzako proiektu berriak plazaratzeko inbertsioa.
- Gaur egungo zerbitzuak osatuko dituzten ekintza pilotuen finantzaketa osagarria, herri administrazioarekin lankidetzan.
- Komunitatearen aldeko gure edo inoren ekintzak lagundu eta finantzatzea.

II: ZEHARKAKO PROIEKTUAK

- Zeharkako ekintzen finantzaketa, lankidetzan eta bestelako barne ekintzak oro har.

III: GARAPEN KOOPERATIBOA

- Heziketa eta kooperatiba sustapena bultzatzeko ekintzak finantzatzea.



Jarduera-bolumenaren bilakaera

Azken urteetan, kooperatibak aintzat hartzeko moduko hazkundea izan du jardueraren bolumenean, izan ere, bolumen hori, 2012n, 9.361.878 €-koa izan da. 2011eko ekitaldiarekiko erregistratu den hazkundea %12koa izan da.

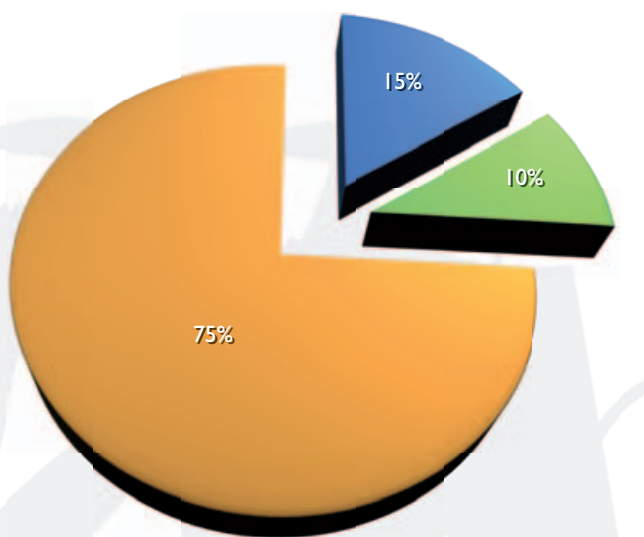
Jarduera eremua

Kooperatibaren jarduketaren eremua Euskal Autonomia Erkidegoa da batez ere. Nagusiki tokiko eremuan dihardu lanean, Udalekin; probintzian, berriz, Foru Aldundiekin, eta, erkidegoan, azkenik, Eusko Jaurlaritzarekin eta Estatuko beste erakunde batzuekin.

Tokiko eremuan, jardueraren bolumena 7.062.203 €-koa da, hau da, jarduera osoaren %75; probintzia eremuan, berriz, Bizkaiko lurralde historikoak 1.371.886 €-ko bolumena hartzen du, hau da, osoaren %15. Bestalde, lurraldeez gaindiko zerbitzuetako jardueraren bolumena 927.790 €-koa da, hots, osoaren %10.

2012n, kooperatibaren jarduera mix-ak arlo hauetako zerbitzuak bildu ditu: gizarte eta hezkuntzakoak, psikosozialak eta aholkularitza nahiz prestakuntzakoak. 2012ko ekitaldian, gizarte eta hezkuntzako jarduera 6.612.885 €-koa izan da, hau da, osoaren %71; zerbitzu psikosozialen bolumena, berriz, 2.523.631 €-koa izan da (%27), eta aholkularitza eta prestakuntza zerbitzuak, berriz, 225.362 €-ra iritsi dira.

Berrikuntzaren eta I+G+b-aren gestioari dagokionez, kooperatibak bere baliabideen %2,99 bideratzen du arlo honetan lan egiteko; hala, langile ikertzaileei zuzendutako 5,15 lanaldi dago guztira (9 profesional; horietako 5, emakumeak), 238.976,05 €-ko zuzkidura batekin.

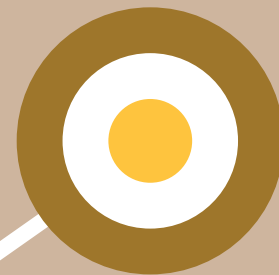


Jarduera-bolumena esparru bakoitzeko

- Lurraldean
- Autonomian eta estatuan
- Herrian

Jarduera-bolumena zerbitzu-mota bakoitzeko

Urtea	Jarduera-bolumena	Gizarte-ekimeneko zerbitzuak	Zorro publikoko zerbitzuak
2010	7.506.240,05 €	668.572,00 €	6.837.668,05 €
2011	8.364.513,77 €	745.017,43 €	7.619.496,34 €
2012	9.361.878,19 €	392.288,66 €	8.969.589,53 €



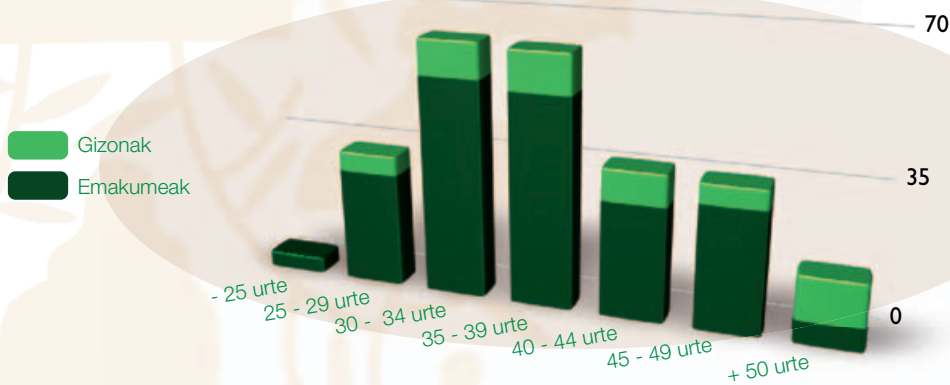
Agintzariko pertsonak

	2011	2012
Profesionalak	218	312
Emakumeak	%83	% 78
Kooperatibaren 150 bazkide:	151	168
Kooperatibizatze-maila	%69	%58
Lanaldi garbi berri	17	64
Gizarte-hezkuntzako eta psikologiako profesionalak	118	170
	37	39
Lanaldi osoko profesionalak	%75	%58



Kolektiboaren osaera eta ezaugarriak

2012an, Agintzari 312 lagunek osatzen zuten, horietatik 165 bazkideak eta 147 langileak dira. Urte honetan 64 lanaldi garbi sortu dira. Guztira, % 78 emakumeak dira. Era berean, nahiko talde gaztea garela esan genezake, % 66k baino gehiagok 39 urte baino gutxiago baititu.



Prestakuntza-mailari dagokionez, % 65 diplomadunak dira, % 23 lizentziadunak eta % 13 beste kategoria batzuei dagozkie. Gehiengoaren okupazio-profilari dagokionez, % 54k gizarte-hezkuntzan lan egiten dute (170 pertsona), % 17k taldea/zerbitzua koordinatzen (54 pertsona) eta % 13k (39 pertsona) psikologiaren eta arreta psikosozialaren esparruan.

Kolektiboaren osaera eta ezaugarriak

2012an Agintzarin lan egin duten pertsonen lanbide-kategoriari dagokienez, eta batez ere lidergo partekatuko kudeaketa-estrategiari dagokionez, langileen % 21ek kudeaketa-erantzukizunen bat izan dute zuzendaritzaren edo koordinazioaren esparruan. Kudeaketa-egitura 10 zuzendarik osatzen dute (7 gizon eta 3 emakume), erantzukizunak dituzten erdi-mailako teknikariak 32 dira (30 emakume eta 2 gizon) eta erantzukizunak dituzten goi-mailako teknikariak, ordea, 22 (16 emakume eta 6 gizon).

Lanbide-kategoriak	GUZTIRA	2011		2012		
		Emakumeak	Gizonak	GUZTIRA	Emakumeak	Gizonak
Zuzendaritzako kideak (zuzendaria, zuzendariordea...)	9	3	6	10	3	7
Goi-mailako teknikaria + erantzukizunak	16	13	3	22	16	6
Goi-mailako teknikaria	29	22	7	39	33	6
Erdi-mailako teknikaria + erantzukizunak	29	27	2	32	30	2
Erdi-mailako teknikaria	136	113	23	170	137	33
Beste kategorია batzuk (laguntzailea, monitorea...)	6	6	0	39	24	15
Guztira*	225			312		

*Ordezko pertsonak profesionalen kopuruan sartuta daude.

Kudeatutako enpleguaren ezaugarriari dagokienez, kooperatiba osatzen duten pertsonen % 65ek lanaldi osoko kontratuak dituzte eta % 65ek hiru urtetik gorako lan-harremanak dituzte kooperatibarekin.

Prestakuntza

Agintzarik bere kudeaketaren oinarriko printzipioetako baten gisa identifikatzen du kooperatibaren funtsezko gaitasunak, antolatzaileak nahiz indibidualak modu proaktiboan sustatu eta txertatzea, betiere ahalik eta gaitasun profesionalik handiena bermatuz.

Partaidetza kolektiboa eta proiektu-taldeak

Proiektu Taldeak kooperatibako profesionalak beren ekarpenak egin eta parte hartzeko guneak dira, eta horietan, ezaguerak eraikitzen dira, aukerak ikertzen dira, esku hartzeko modalitate berriak aztertzen dira, eta abar.

Partaidetzaren kudeaketan beste batzorde eta lan-talde batzuk ere aipatuko ditugu, egitura-izaera handiagoko gaiak lantzen dituztenak eta kooperatibaren Kudeaketa Planean identifikatzen direnak, hala nola, Euskara, Berdintasun, Prebentzio eta Lan Harremanen batzordeak, eta Barne Erregimenaren eta Estatutuen Aldaketaren eta Kooperatibizazio Politikaren inguruan sortutako lan-taldeak.

2012an, oso interes-gune desberdineko proiektu-taldeen nagusitutako 29 ekimen kolektibo garatu dira kolektibo osoaren inplikazioarekin..

Agintzariaren 2012ko Prestakuntza Planaren bitartez 25 prestakuntza-ekintza sustatu dira; horien emaitza gisa, 1.213 prestakuntza-ordu eskaini dira, 11.039 €ko kostua izan dutenak. Prestakuntza-ekintzen % 95ek hobekuntza teknikoa dute helburu, baina baita lan-arrikuen prebentzioa, berdintasuna edo informatika ere.

2012ko Proiektu Taldeak

- Antolamendu-konstelazioak gizarte arloko esku-hartzean aplikatzea
- Gizarte eta hezkuntzaren arloan eta esparru psikosozialean esku hartzea, arriskuari edo mendekotasunari aurrea hartzeko
- Aisia terapeutikoa
- Emantzipazio-pisuak
- Sare Sozialak eta teknologia berriak
- Gizarte-hezitzaileek eskola-esparruan duten eginkizuna
- Esku-hartze psikosozialaren erronkak eta zailtasunak testuinguru hertsatzaileetan
- Ikerketa/ebaluazio psikosozialeko prozesuen egituraketa, haurrak babesteko udal-prozeduren barnean
- Mintzari argitalpenaren taldea
- Neurri judizialak
- Jarduketa-programa gizarte-bazterkeria egoeran edo arriskuan dauden 18 eta 21 urte arteko gazteekin
- LUDOTEKA proiektua
- Prestakuntza-programa eta -materialen laguntza Programa berrien diseinua
- Ezaguerak partekatzeko plataformak
- 1.3 Zorro-zerbitzua
- Osasun mentaleko arazoak dituzten haurren gizarte-premiak
- Osasun mentaleko arazoak dituzten helduen gizarte-premiak
- Taldeko esku-hartzeetarako tresnak familia-harrera eta/edo adopzio-egoeran dauden nerabeekin
- Bizikidetasunaren etete eta/edo hausturari buruzko galdeketa inguruko lana harrera- eta adopzio-egoeran
- Bizitzako liburuaren eredia lantzea familia-harrerarako
- Ipuin-prestaketa
- Harrera- eta adopzio-egoeran dauden gurasoen gaitasunei buruzko galdeketa inguruko lana
- Harrera eta adopzioaren dokumentazio-funtsa
- Sare bidez konektatutako etxeak programa
- Adineko pertsonentzako familia-harrera
- Gizarte eta osasun arloko esku-hartzea harrera- eta adopzio-kasuetan
- Genero-indarkeriaren biktimaren diren emakume etorkinak
- Indarkeriaren biktimaren diren adin txikikoak
- Agintzari web orriaren eta sare sozialen komunikazio-taldea

Berdintasunarekiko konpromisoa

Bide hau 2007an abiarazi zen. 2009. urtetik, Emakunde Emakumearen Euskal Erakundeak Emakume eta Gizonen arteko Aukera Berdintasunaren Erakunde Kolaboratzaile gisa aitortzen du Agintzari Gizarte Ekimeneko Kooperatiba.

I. Plana ebaluatu ostean, esparru horretako egoerari buruzko II. Diagnostikoa landu da gure kooperatiban inolako aholkularitza-laguntzarik gabe, eta 2012an, erakundeko Emakume eta Gizonen II. Berdintasun Plana garatzen hasi gara. Plan horrek izaera estrategikoa eta hiru urterako ikuspegia ditu; bertan, sei eremutan koordinatutako hainbat ekintza jasotzen dira, zeharka, gure erakundean genero-ikuspuntua txertatzen joan dadin.

Plana betetzen dela bermatzeko, Agintzarik erakundearen Artezkaritza Kontseiluak eta Zuzendaritza Kontseiluak ziurtatutako Berdintasun Batzordea du, ekintzak entitatearen egituren bidez kudeatuz. 2012an 13.000 € xedatu ziren urte horretarako aurreikusitako ekintzak garatu ahal izateko.

Guztira 18 ekintza gauzatu dira, batik bat berdintasunarekiko konpromisoaren esparruan.

EREMUA	EKINTZA KOP. 2012
Berdintasunarekiko konpromisoa	8
Komunikazioa genero-ikuspegitik	2
Giza Baliabideak	3
Lan-arrikuak	1
Bizitza pertsonala, lana eta familia bateragarri egitea	2
Genero-ikuspegia	2

Euskara Plana

2012an, kolektiboko titulazioen eta profilen mapa bat lortzea eta prestakuntza aktibatzea izan da kooperatibako Euskara Planaren helburu nagusia. 2012an, 9 prestakuntza-talde aktibatu ziren (2 presentziazkoak eta 7 on line) Habe 1, 2, 3 eta 4 mailetarako. Guztira, 92 pertsona matrikulatu dira (% 75 bazkideak eta % 25 langileak). Planaren aurrekontua 20.000 € ingurukoa da ekitaldi honetarako.

Familia eta lana bateragarri egitea

Agintzari osatzen duten pertsonen % 37k ondorengo senitartekoekiko erantzukizunak dituzte, 92 emakumek eta 24 gizonek, hain zuzen ere. Ekitaldi honetan, 20 amatasun-aitatasun eta/edo harrera-adopzio izan ditugu 17 emakume eta 3 gizonen kasuan.

2012an ez da lanaldi-laburtzerik izan.

Laneko osasuna

2012an, kooperatiban lan egindako ordu guztietatik (348.324 ordu) 19.765 baja-orduak izan dira, hau da, % 5,67a, eta horietatik % 2,60 amatasun-bajei dagozkie.



Erakunde eta agenteak

Presentzia Bizkaiko **23**
gizarte-zerbitzutan.

Lankidetzia lurraldeko eta Euskal Autonomia
Erkidegoko **erakunde publikoekin.**

Erakundeen partaidetza
sektoreko elkarte-mugimendu eta



Entitateak eta eragileak

Kapitulu honetan Agintzariaren egituraren parte hartzen duten entitate, instituzio, erakunde eta agente guztiak aipatu nahi ditugu.

Gure bezeroak diren erakunde publikoak, prestakuntza-zentroak, familia-elkarteak, ikastetxeak, ikerketa-zentroak. Baita oinarrizko zerbitzuak eskaintzen dizkiguten erakunde hornitzaileak ere, Agintzarik

parte hartzen duen edo kide den erakundeak ahaztu gabe. Hau da, gizarte-kooperatiba garen neurrian gure misioa garatzen laguntzen diguten eta gure harremanen mundua osatzen duten agenteak.

Gizarte Zerbitzuen udal-esparruko erakunde publikoak

Gizarte Zerbitzuetako Udal alorreko entitate publikoak

Agintzarik Bizkaiko Lurralde Historikoko 23 toki-erakundetako gizarte-zerbitzuekin lan egin du.

- Alonsotegiko Udala
- Barakaldoko Udala
- Basauriko Udala
- Bermeoko Udala
- Berrizko Udala
- Bilboko Udala. Gizarte Ekintza Saila, Berdintasun, Lankidetzeta eta Herritarren gaietarako Saila
- Busturialdeko Mankomunitatea
- Durangoko Merindadeko Mankomunitatea
- Enkarterriko Mankomunitatea
- Ermuko Udala
- Etxebarriko Udala
- Galdakaoko Udala
- Getxoko Udala
- Lea Artibaiko Udala
- Lea Ibarako Udala
- Leioako Udala
- Muskizko Udala
- Urduñako Udala
- Portugaleteko Udala
- Santurtziko Udala
- Trapagako Udala
- Ugao Miraballesko Udala
- Zierbenako Udala

Erakunde eta agenteak

Euskadiko lurralde eta erkidegoko entitate publikoak

2012ean, Agintzari eta Euskal Autonomia Erkidegoko honako entitate publikoak lankidetzan jardun zuten proiektuak gauzatzeko:

- Bizkaiko Aldundia. Gizarte Ekintzako Departamentua, IFAS Institutua.
- Arabako Foru Aldundia. Gizarte Ongizaterako Foru Erakundea
- Gizarte Politikarako Departamentua. Gipuzkoako Foru Aldundia
- Familia eta Komunitate Politikarako Zuzendaritza. Eusko Jaurlaritzako Enplegu eta Gizarte Gaietarako Saila.
- Gizarte Zerbitzuen Zuzendaritza. Eusko Jaurlaritzako Enplegu eta Gizarte Gaietarako Saila.
- Genero Indarkeriaren Biktimei Laguntzeko Zuzendaritza. Eusko Jaurlaritzako Herrizaingo Saila.
- Hezkuntza Berriztatze Zuzendaritza. Eusko Jaurlaritzako Hezkuntza, Unibertsitate eta Berrikuntza Saila.

EAEko tokiko esparruko beste erakunde publiko batzuk

- Bilboko Lan Ekintza.
- Donostiako Udalako Sustapena.
- Vitoria-Gasteizko Udalako Ekonomia Sustapena.

 Bilbao Lan Ekintza

 Ayuntamiento de Vitoria-Gasteiz
Vitoria-Gasteizko Udala

 DONOSTIAKO SUSTAPENA
FOMENTO DE SAN SEBASTIAN

Beste autonomia erkidego batzuetan gizarte zerbitzuak ematen dituzten entitate publikoak

Era berean, eta Harrera eta Adopzio Lerroak ematen dituen proiektu eta zerbitzuen bidez bereziki, esan dezagun Agintzari eta jarraian datozen erakundeak harremanetan izan zirela 2012ean:

- Valentziako Generalitatea
- Galiziako Xunta
- Gaztela-Mantxako Junta
- CREFES, Gaztela eta Leongo Juntako Prestakuntza eta Gizarte Ikasketen Eskualde Zentroa.
- Adolfo Posada Herri Administrazioiko Asturiar Institutua

Familia elkarteak eta entitate komunitarioak

Gure erakundearentzat eragile giltzarriak dira, baita ere, familia elkarteak eta entitate komunitarioak, izan ere, hainbat ekimen abiarazi dugu elkarrekin. Entitate horietako askok harreraren eta adopzioaren alorrean dihardute.

- ACOFAM
- Adopta2, Valentziako Erkidegoko Adopziozko Familien Elkarte
- AFAAR, Errioxa
- AFADA, Zaragoza
- AFADENA, Nafarroa
- AFAIC
- AFAMAC Hilo Rojo, Malaga
- AFAMUNDI, Kantabria
- ANDENI, Extremadura
- ANICHI
- ARFACYL
- Beroa Elkarte
- Chernobil Elkarte
- ASTURADOP
- Chernobileko Umeak
- MANAIA
- PANDA, Nafarroa
- Ume Alaia, Bizkaia
- Ume Alaia, Gipuzkoa

Halaber, ez ditugu aipatu gabe utzi nahi, modu kolektiboan, honako hauek: hezkuntza komunitatea osatzen duten aita-amen elkarteak, ikastetxe ugari eta sarritan, komunitatearen garapena helburu, gurekin harremanetan ibiltzen diren bestelako tokiko entitate batzuk.

Unibertsitateak eta Prestakuntza nahiz Ikerketa Zentroak

Irakaskuntzaren eta ikerketaren alor espezifikoan, honako erakundeak sustatzen ibili diren proiektuetan parte hartu dugu:

- Norbera Fundación Izan Donostia.
- Fundación María José Jové, Coruña.
- Cruz Roja Extremadura.
- Nuevo Futuro Navarra.
- Aldeas Infantiles.
- Intress Barcelona.
- Asociación Ortzadar.
- Colegio Oficial de Psicólogos de Bizkaia.
- APP Asociación de Psicomotricistas

Unibertsitateak eta Prestakuntza nahiz Ikerketa Zentroak

Irakaskuntzaren eta ikerketaren alor espezifikoan, honako erakundeak sustatzen ibili diren proiektuetan parte hartu dugu:

- EDE, Hezitzaileen Elizbarruti Eskola
- EVTF, Euskadiko eta Nafarroako Familia Terapiako Eskola
- Euskal Herriko Unibertsitatea
- Deustuko Unibertsitatea
- Zaragozako Unibertsitatea
- Ramon Llull Unibertsitateko Blanquema Fundazioa
- Bartzelonako Unibertsitate Autonomoa
- Cantabriako Unibertsitatea

Partaidetza elkarre-mugimendu eta sareetan.

Agintzarik gizarte-partaidetzaren esparruko mugimendu sektorialetan eta mugimendu kolektiboetan duen partaidetza ondorengo erakunde kolektibo hauetan duen presentzian islatzen da:

Era berean, Agintzarik Oinarri eta Elkargi Elkarren Bermerako Sozietateetan parte hartzen du.



Erakundeen partaidetza

Gainera, kooperatiba gizarte-ordezkarria da erakundeen partaidetzarako organo hauetan:

- Eusko Jaurlaritzaren Haur Batzordea.
- Eusko Jaurlaritzaren Gizarte Zerbitzuen Euskal Kontseilua.
- Aldundiko Haur Batzordea.
- Bilboko Udaleko Gizarte Ongizateko Udal Kontseilua.
- Bilboko Udaleko Haur Batzordea.
- Bizkaiko Aldundia.

Hornitzaile kooperatiboak

Agintzariren hornitzaile giltzarrien artean, aipatu nahi ditugu ekonomia sozialaren esparrua gurekin partekatzen dutenak eta euskal kooperatiba mugimenduari egiten dioten ekarpena. Hornitzaile giltzarri horiek garbiketa, laguntza informatiko, aholkularitza eta irudi nahiz komunikazioari lotutako zerbitzu nagusiak ematen dituzte. Bereziki aipatu nahi dugu Elkar-Proteo Gizarteratze Kooperatiba. Agintzari, izan ere, kooperatiba horretako bazkide sustatzailea da eta gaur egun Emaus Bilbao SCIS-eko partaide da.

