



2011eko gizarte-balantzea

Agintzari



Aurkibidea

1 Aurkezpena 3. orrialdea

2 Nortasuna
Gizarte-balioa sortzen duten
pertsona konprometituak 5. orrialdea

3 Antolakuntza eta zerbitzuak 11. orrialdea

4 Datu ekonomikoak 21. orrialdea

5 Agintzariko pertsonak 27. orrialdea

6 Erakundeak eta agenteak 32. orrialdea





Aurkezpena

2011KO BALANTZE SOZIALAREN SARRERA

2010. urtean, Agintzari Gizarte Ekimenerako Kooperatibak bere lehenengo Balantze Soziala aurkeztu zuen. Bai orduan eta bai gaur egun, nahi genuena zen, eta da, dokumentu bat edukitzea, magnitude ekonomikoez harago, gurekin lanean eta lankidetzan diharduten pertsona eta erakunde guztiei gure lanak arlo sozialean duen balioa helarazteko.

Arlo ekonomikotik harago –arlotan ondo doa– bizirik dagoen eta gure pentsamolde sozial eta politikoarekin bat egiten duen enpresa baten irudia osatu dugu. Eta horretaz harro egon behar dugu. Gure ahalegina izan da, eta da.

Gure erroak sakon finkatu ditugu lurraldean eta bertako jendearekin lan egiten dugu. Apurka-apurka, gero eta gehiago.

Balantze Sozialean jasotako datuek agerian uzten dute goian esandakoa. Koadro guztiek modu positiboan hitz egiten dute, egiteko modu bat finkatu ondoren, egunero-egunero handituz doan eta bere buruarekiko nahiz kokatuta dagoen gizartearekiko konpromisoari eusten dion enpresa honetaz.

Jarraian, koadro multzo batean jasoko dugu eguneroko bizimodutik gertu dagoen Kooperatiba honen dimentsio bat –kontuen hoztasunetik eta datu bilketatik aske– non pertsonak garrantzi handiagoa hartzen dugun.

Bezeroen ikuspegia falta zaigu (erabiltzaileak eta erakundeak). Horiak dira, izan ere, egiten dugunaren benetako babesleak. Horiengana iritsi beharko dugu, memoria hauetan esku har dezaten. Urrats kualitatiboa izango da, beltza zuriaren gainean eta argi eta garbi deskribatuko gaituena. Bide hori ere ibiliko dugu.

Besterik gabe, AGINTZARI Kooperatiba osoaren Balantze Sozial hau poliki-poliki irakurtzera gonbidatzen zaituztegu.

Kontseilu Errektorea





**Nortasuna
Gizarte-balioa
sortzen duten
pertsona
konprometituak**

Gure misioa gizarte-lankidetzarekin
**konprometituta
dauden pertsonetan
oinarritutako**
proiektu bat burutzea da.



**Nortasuna
Gizarte-balioa
sortzen duten
pertsona
konprometituak**

Historia

Gizarte eskusioaren alorrean, **AGINTZARI**ren agerpena 1977. urtean gertatu zen. Agintzari Elkarteak 1983an bereganatu zuen nortasun juridikoa eta ordutik aurrera lan sendoa egin du salaketa sozialaren, ikerketaren eta arriskuan nahiz babes gabeko egoeran dauden adin txikikoei eta gazteei laguntzeko alorrean. Etapa horretan, Agintzari Elkarteak hainbat Etxe Funtzional sustatu eta gestionatu zuen eta Familia Heziketako nahiz Kaleko Gizarte eta Heziketa Programak landu zituen Komunitatean Esku Hartzeko Taldeen bitartez.

1991n, **AGINTZARI** Kooperatiba Elkarte gisa eratu zen. Izan ere, enpresa eredu horretan identifikatu zuen Agintzarik bere xede sozialarekin bat egiten zuen marko soziolaborala, gestio demokratikoa eta gizartearekiko konpromisoa ahalbidetzen zuena.

2000. urtean, **AGINTZARI**k Gizarte Ekimeneko Kooperatiba izaera hartu zuen, eta horrek berekin ekarri zuen irabazi asmorik ez izatea. Eusko Jaurlaritzak, bere aldetik, Onura Publikoko Entitate izendatu zuen.



**Nortasuna
Gizarte-balioa
sortzen duten
pertsona
konprometitua**

Misioa

AGINTZARI Gizarte Ekimeneko Kooperatiba bat da eta gizartearekin konprometituta dago behar sozialak lantzeko eta balio soziala sortzeko ahaleginean. Komunitatearen garapenean eta esku hartze sozialaren alorrean inplikaturako enpresa soziala garen aldetik, proposamen berritzaileak abiarazten eta kalitatezko zerbitzuak gestionatzen dihardugu, arazoak dituzten pertsonen eta kolektiboen behar sozialei erantzuteko xedez.

Gure misioa da lankidetzaren sozialarekin konprometituta dauden eta horretan inplikaturik dauden pertsonetan oinarritutako proiektu bat lantzea. Nahi duguna da pertsona horiek taldean lan egitea eta beti ere pertsonen, bezeroen, erakunde kolaboratzaileen eta gure ingurunearen gogobetetzea bilatzea, zailtasunak dituzten pertsonen eta kolektiboen bizi kalitatea hobetzen laguntzeko –horretara bideratzen baita gure jarduna–, Gizarte Ongizatearen eredu publikoari zilegitasuna emateko eta, ondorioz, gizarte bidezkoago, solidarioago eta dibertsitatean kohesionatuago bat bultzatzeko; hori guztia lankidetzan, komunikazioan, askatasunean eta arduran oinarritutako marko batetik abiatuta.

Gure proiektu kooperatiboa pertsonetan oinarritzen da, hainbat arrazoi dela eta. Agintzariren antolaketa autoeraketan, parte hartzean, esperientzian eta Bikaintasuna bilatzen duten pertsonen artean partekatutako lidergoan oinarritzen da. Horretarako, gogobetetasuna bilatzen da etengabe: batetik, kooperatiba osatzen duten pertsonen gogobetetasuna; bestetik, gure zerbitzuen hartzaile diren pertsonena; hirugarrenik, erakunde bezero eta kolaboratzaileena, eta azkenik, guk jarduten duguneko komunitatearena.

Gure gestioaren giltzarria, azken batean, Agintzari Gizarte Ekimeneko Kooperatiba osatzen duten pertsona guztien artean adostutako Misio, Ikuspegi eta Balio Komunekin kontsekuente izatean datza.

**Nortasuna
Gizarte-balioa
sortzen duten
pertsonek
konprometituta**

Balioak

Gure misioa eta ikuspegia, gure izateko eta jarduteko era gidatzen eta osatzen duten balio eta printzipio hauetan oinarritzen dira:

- **Erantzukizun soziala** balio funtsezko eta nagusizat izatea, premia sozialak dituzten pertsonen sustapenarekiko konpromiso eta inplikazio gisa ulertuta, eta bezero, bazkide eta laguntzaileen gogobetetzea bilatzea.
- **Lankidetzaren aldeko** apustu irmoa egitea, bai erakunde publikoekin bai sektoreko eragile sozialekin.
- Konpromisoa, erantzunkidetasuna, Zuzentasuna eta Elkartasuna, Zintzotasuna, Errespetua eta halako **balio etikoak**, eta baita gure Kode Etiko Profesionalarekin lotutakoak ere, barneratzea, bitarteko gisa zein helburu gisa, bai gure barne jardueretan bai kanpokoetan.
- **Emakumeen eta gizonen arteko berdintasun** printzipioa barneratzea eta konpromisoa hartzea, eta sexuagatiko edozein diskriminazio berariaz debekatzea.
- Gestioan, informazioan eta komunikazioan, **gardentasuna** beharrezko betekizun gisa ulertzea, bai barruan bai kanpoan.
- **Kooperatibaren beraren kompetentzia funtsezkoak**, antolamenduzkoak eta indibidualak proaktiboki sustatzea eta integratzea, beti ere gaitasun profesionalik handiena lortu nahian.
- Aurreko balio guztiek –hedatzen diren neurrian– bizirik jarrai dezaketela barneratuta izatea eta, ondorioz, elkarren arteko lankidetzan elkartasunaren espiritua aplikatzea, mugimendu kooperatiboaren berezko balioen ekarpen bereizgarri gisa, Nazioarteko Aliantza Kooperatiboan definituta dagoenaren arabera.
- Eta bereziki eta modu erabakigarrian, **errentagarritasun ekonomiko, sozietario eta soziala** sistematikoki bilatzea, eta horretarako, xede eta helburu sozialean jarduerak sortutako etekin ekonomikoak berriz inbertitzea (irabazi asmorik gabe), lan elkartuaren bidez (sozietarioa) pertsonak eta enplegua sustatzea, eta kapital soziala eta harreman bidezkoa sortzea, kohesioa eta justizia soziala bultzatzeko ekarpen gisa.



Zuhaitz prozesua eta Agintzariren berrantolatze estrategikoa

2008. urtean egindako barneko gogobetetze inkestan, parte hartzearekin lotutako alderdiak ez ziren oso ondo atera. Hori dela eta, Agintzarin gestio eta lidergo eredua aldatu beharraren ideia sendotuz joan zen. Zer eta nola oso ondo jakin gabe, ez zegoen zalantzarako zirrikiturik: egiteko modu horizontalak eta enpresa osatzen zuten pertsonen globaltasunetik ezarritakoak geureganatu behar genituen.

Gure oinarritzko erreferentzia honetatik abiatu ginen: Agintzari osatzen zuten pertsonen protagonismo handiagoa eduki behar zuten. Baina asmo horren esanahia eta operatibo bihurtzeko modua ez ziren hain argiak, eta are gutxiago partekatuak, hasieran.

Nahiak eta beharrak eragindako testuinguru horretan, ZUHAITZ sortu zen, zeina ideia bat baita, eta ez proiektu bat, nahiz eta, ideia guztiak bezala, ekintzaren bidez errealitate izatera pasatu. ZUHAITZ eraldaketa prozesu bati jarritako izena da, zer zen ere argi ez zegoena eta hitzez adierazten ez zena. Hastapenetako urratsak txikiak izan ziren, kaotikoak, asegabatasunez beteak, batzuetan zertarako ari ginen jakin gabe ere, konfiantzazko loturak

sortu gabe, porrota noiz iritsiko zain.

Protagonismoaren elementu mugatzaileak hausteko lana barneratu genuen eta,aldi berean, horrek berekin ekarri zuen botere espazio berriak loratzea. Sortu egin behar ziren eta. Arazoa sistema zen, sistemak baldintzatu egiten baitzuen, sistema guztiek bezala, funtzionamendua.

Xede horri jarraiki, bai egindako hausnarketatik ateratako proposamenak bai proposamen horien "interpretazio libretik" ateratakoak alde batera utzita, ikusi zen lan esparru desberdina zeudela eta esparru guztiok, koordinatuta, zuzendaritza organoei osotasun zentzua ematera bideratu behar zirela eta, batez ere, eraikitzeke espazio partekatuak eta pertsonen protagonismoa handituko zuten gestio taldeak sortu behar zirela.

Illo horretan, lerro bakoitzean Gestio Taldeak eta 32 Proiektu Talde aktibatu dira, denak ere hainbat zerbitzutako pertsonak osatuak, askotariko eduki eta jarduera balioaniztunei erantzuteko. Jarduera horrek zerikusia dauka entitate osoaren jardueraren inguruko kezka, ideia eta

interesekin eta, premia sozialetatik harago, baita garapen lerroekin edo estrategikotzat jotakoekin ere. Eta horren guztiaren indarra hemen datza: 200 pertsonatik gorako parte hartzean, ohiko lan espazioen hausturan eta gaien askatasun eta aberastasunean.

Esan dezakegu hazia ernatuz joan dela eta enborra eta adar batzuk antzematen zaizkiola. Batzuek fruituak ematen dituzte, beste batzuek ez. Batzuk indartsu haziko dira.

Baina esanguratsuena da badagoela nahi denaren eta nahi ez denaren goi kontzientzia bat, aukera hor dagoela loraturik, eta oraintxe dela hori gestionatzeko unea. Garapenera bideratutako gestioa egiteko unea da.

Oraintxe da Zuhaitzekin bukatu eta kooperatiban funtzionatzen den modura ekartzeko momentua. Modu horren barruan, etengabe galdetu beharra dago ea nola eman dakiekeen aukera gehiago pertsonari. Izan ere, makina bat aukera dago, bilatu besterik ez da egin behar. Horretarako, begirada aldatu behar izan da eta, neurri handi batean, halaxe egin da.

**Nortasuna
Gizarte-balioa
sortzen duten
pertsonek
konprometituta**

Giltzarri estrategikoen doikuntza estrategikoa

Zuhaitzi lotuta, irail aldera, Agintzarik Plan Estrategikoa doitzeko eta eguneratzeko prozesu bati ekin zion, 2012ra arte indarrean egoteko aurreikuspenarekin. Prozesuari Hausnarketa Estrategikoa deitu diogu, 2012ko udazkenean berrikusiko da, eta honela labur daiteke:

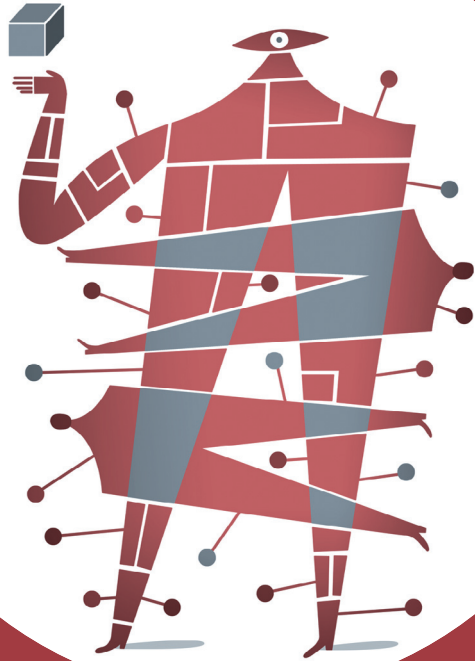
Giltzarriak:

Agintzariko pertsonak eta taldeak eraikitzaile eta gestioan protagonista egingo dituen lidergo molde bat edukitzea, kanpokoarekiko erlazioa aukeratzat hartuz, desberdintasunei erantzutea balio gisa sustatuz, teoria lantzeko praktikatzuz eta Agintzariko balio bereizgarriak ikusten den errealitatera egokituz, orain arte egindakoa balioetsiz.

Hau egiteko:

- Merkatuan garatzen jarraitzea, eta horretarako jarduerak eta jarduteko testuinguru geografikoak handitzea. Jarduera berriak garatzea bai Gizarte Zerbitzuen Euskal Sistemaren esparruan bai hortik kanpo, eta baita beste ingurune geografiko batzuetan ere. Antena estrategiko aldakor bat landuz, aukerak interpretatzen jakitea.

- Jarduera horiek erabiltzaileei zuzenduta egongo dira, haurrei, nerabeei, emakumeari eta familiari laguntzeko egungo errealitatek abiatuz baina aldaketa nahiz premia sozialei irekita.
- Beste erakunde batzuekiko aliantzak eta elkarren arteko lankidetzak erreferentzia izan behar dira datozen urteetako garapenerako.
- Datozen urteetan, gaur egungoak baino errentagarritasun maila altuagoak lortu behar dira erakundearen bideragarritasun finantzarioa sendotzeko, eta baliabideak eduki behar dira eskura, prestazio berriak ahalbidetzeko.
- Erakundearen malgutasuna, bai lan ereduetan bai zehaztuko diren politiketan, erreferentzia-zko elementu giltzarria izango da etorkizunean.
- Horretan lagundu behar du, hain zuzen, sektorean posizio tekniko garrantzitsu bat osatzeak, etorkizunean eragina izateko eta lehentasunezko bazkide gisa azaltzeko.



Antolakuntza eta zerbitzuak

	2010	2011
Población total atendida	15.328	16.964
Población Infanto-juvenil	5.032	6.059
Población adulta y familias	8.455	8.896
Profesionales participantes	1.841	2.009
Presencia en el territorio	22 municipios y mancomunidades de Bizkaia. CAV, Navarra y otras comunidades. Diputación Foral de Bizkaia y Gobierno Vasco.	
Direcciones de Línea	5	5
Profesionales de la cooperativa	225 profesionales. 82% mujeres.	248 profesionales. 83% mujeres.



Antolakuntza eta zerbitzuak

● KONTSEILU ERREKTOREA

- Lehendakaria:

Lander Arteta.

Etxebarriko EISEko (Gizartean eta Hezkuntzan Esku Hartzeko Taldea) arduraduna.

Lehendakaria 2008tik.

- Lehendakariordea:

Elena Garcia.

Leioako EISEko arduraduna.

- Idazkaria:

Julia Lopez.

Administrazio Arduraduna.

- Diruzaina:

Iñigo Riaño.

Bilboko Iralako EISEko Gizarte Hezitzailea

- Kideak:

Aritz Contreras.

Teknologia eta komunikazio teknikaria.

Luis Ignacio Galindez.

Bilboko Uribarri-Zurbarango EISEko arduraduna

Nerea Villanueva.

Psikologoa.

Ezkerraldeko Talde Psikosozialeko koordinatzailea.

● ZAINTZA BATZORDEA

- Lehendakaria:

Txomin Lamas (*Getxoko EISE*)

- Partaideak:

Maria Angeles Romero (*Bidegorriko EISE*)

Leire Hernandez (*Durangoko EISE*)

● ZUZENDARITZA NAGUSIA

- Zuzendari Nagusia:

Mikel Gorostizaga.

● ZUZENDARITZA KONTSEILUA

- Esku Hartze Lerroko zuzendariak:

Itziar Etcheverry *Ezkerraldean;*

Angel Sainz *Bilbo Metropolitanarrean;*

Ainhoa Solozabal *Durangaldean.*

- Harrera eta Adopzio Lerroko zuzendaria:

Alberto Rodriguez.

- Indarkerian eta Harreman Gatazketan Esku Hartzeko Lerroko zuzendaria:

Josu Gago

- Berrikuntza zuzendaria:

Maite Calleja

- Administrazio eta Ekonomia eta Finantza zuzendaria:

Ramon Saez.

● LANEKO ARRISKUAK PREBENITZEKO BATZORDEA

- Prebentzioko arduradunak:

Blanca Tejera *Lan teknikaria.*

- Batzordeko kideak:

Idoia Arana (*Iralako EISE*);

Josune Llorente (*Basurtuko EISE*);

Marimar Cimadevilla (*San Bizenteko EISE*).

- Kontseilu Errektoreko erreferentea:

Aritz Contreras

- Zuzendaritzako erreferentea:

Ramon Saez

● BERDINTASUN BATZORDEA

- Berdintasuneko arduraduna:

Teresa Aguirre (*SATEVI*)

Estela Villamayor (*Durangoko EISE*);

- Batzordeko partaideak:

Libe Corada (*Urduñako EISE*);

Arantza Nuñez (*SATEVI*);

Shaila Fernandez (*Santurtziko EISE*);

Idoia Gonzalez (*Basurtuko EISE*).

Claudia (*Iralako EISE*)

- Batzordeari zuzendutako Laguntza Teknikoa:

Cristina Ojanguren.

- Kontseilu Errektoreko erreferentea:

Luigi Galindez.

- Zuzendaritzako erreferentea:

Itziar Etcheberry.

● EUSKARA BATZORDEA

- Batzordeko arduraduna:

Ainhoa Solozabal.

- Batzordeko partaideak

Carmen Alonso (*Administrazio Zerbitzu Orokorrak*);

Josune Polancos (*Bidegorriko EISE*);

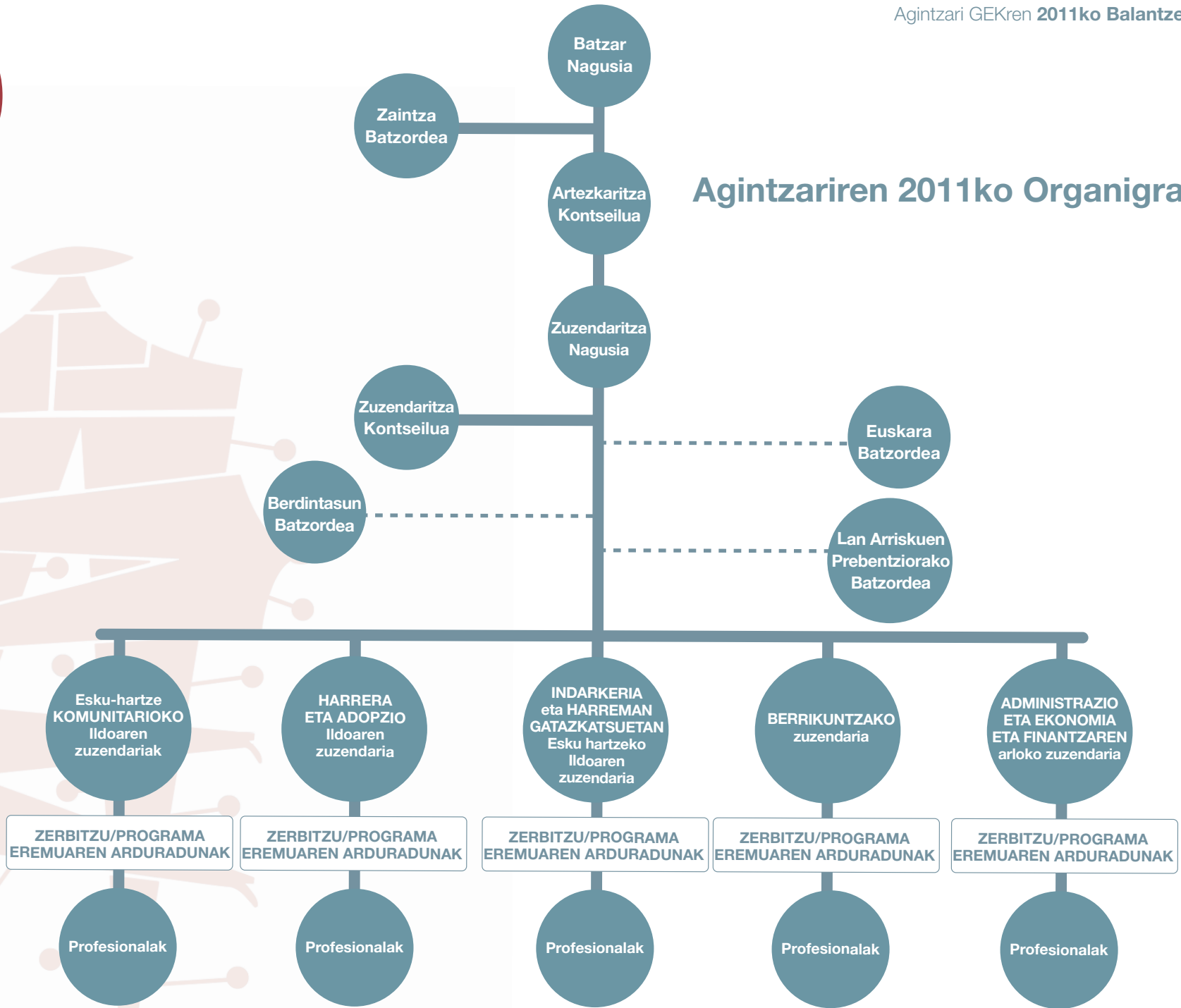
Oihane Cabello (*Gizarte eta Hezkuntza Programa genero indarkeriaren biktimak diren emakumeentzako etxeetan*);

Oiana Eizaguirre (*Lea-Ibarrako EISE*);

Marta Gomez (*Santutxuko EISE*).

**Antolakuntza
eta zerbitzuak**

Agintzariren 2011ko Organigrama

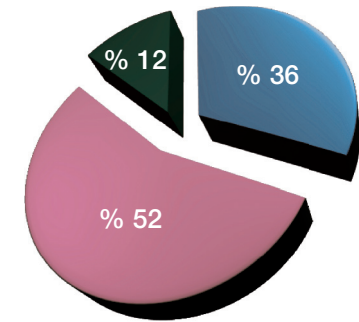


Antolakuntza eta zerbitzuak

Gestionatzen diren zerbitzuak

Kooperatibak gizarte eta hezkuntza zerbitzuak, zerbitzu psikosozialak, aholkularitzakoak eta prestakuntzakoak gestionatzen ditu haurren eta familiaren alorretan. Zerbitzu horien gestioa hiru jarduera lerro hauen inguruan antolatzen da:

- Komunitatean Esku Hartzeko Lerroa (KEHL)
- Harreraren eta Adopzioaren Lerroa (HAL)
- Indarkerian eta Harreman Gatazketan Esku Hartzeko Lerroa (IEHL)



Artatutako biztanleak

- Haur eta gazteak
- Helduak eta familiak
- Profesionalak



2011n, gestionatutako zerbitzuek emandako laguntza bolumenaren zifra 16.000tik gora pertsonakoa izan zen. Pertsona horien %36, haur eta gazteak izan ziren; %52, helduak eta familiak, eta %12, berriz, profesionalak.

Artatutako biztanleak, Ildoaren arabera	GUZTIRA	EKI	HAI	LAA	% GUZTIRA	% EKI	% IEI	% HAI
Haur eta gazteak	6.059	4.042	1.366	651	% 35,72	% 45,01	% 30,63	% 18,47
Helduak eta familiak	8.896	4.473	2.490	1.933	% 52,44	% 49,81	% 55,83	% 54,85
Profesionalak	2.009	465	604	940	% 11,84	% 5,18	% 13,54	% 26,67
Guztira	16.964	8.980	4.460	3.524	% 100	% 52,94	% 26,29	% 20,77

Laguntza jaso duten biztanleen banaketa, zerbitzuen tipologiari erreparatuz gero, honakoa da: %69, gizarte eta hezkuntza zerbitzuak izan dira; %28, zerbitzu psikosozialak, eta %3, azkenik, prestakuntza eta aholkularitza zerbitzuak.

Antolakuntza eta zerbitzuak

	2010	2011
Artatutako pertsona kopurua	8.854	8.980
Haur eta gazteak	4.021	4.042
Helduak eta familiak	4.651	4.473
Profesional parte-hartzaileak	182	465
Lurraldean duen presentzia	Bizkaiko 22 udalerri eta mankomunitate. EAE, Nafarroa eta beste erkidego batzuk	
Ildoaren zuzendaria	3	3
Ildoko profesionalak	157	181
	profesional % 83	profesional % 84
	emakumeak	

Komunitatean Esku Hartzeko Lerroa, 2011

Komunitatean Esku Hartzeko Lerroa 181 profesionalak osatzen dute. Profesionalok Bizkaiko 23 udalerri eta mankomunitatetan dihardute. Lerroak titulartasun publikoko gizarte eta hezkuntza zerbitzuak eta zerbitzu psikosozialak gestionatzen ditu. Zerbitzu horiek zerbitzu sozialen zorro barruan daude, abenduaren 5eko Euskadiko Gizarte Zerbitzuei buruzko 12/2008 Legearen babesean. Lerroak, era berean, erabiltzaileei eta profesionalen zuzendutako prestakuntza programak eta aholkularitza proiektuak gestionatzen ditu. Kooperatibak lurraldean duen presentzia eta gizarte zerbitzuekiko lankidetzak, zerbitzu askotan, laurogeita hamarreko hamarkadatik datoz. 2011n, zerbitzu horiek emandako laguntzaren bolumena, zifratan adieraziaz, zortzi mila pertsonatik gorakoa izan zen haur, gazte, heldu, familia eta profesionalen artean. 2010. urtearekin alderatuz gero, ikusten da laguntza bolumen hori mantendu egin dela aurreko urteko zifrarekiko.

Lerroko zuzendaria Ainhoa Solozabal

Zuzendaritza Taldea Angel Sainz
Itziar Etcheverry

+G+b Taldea Noelia Moyano
Cristina Ojanguren
Blanca Angulo

Komunitate Lerroan gestionatzen diren zerbitzuak

Zerbitzuaren izena

Gizartean eta Hezkuntzan eta arlo Psikosozialean Esku Hartzeko Zerbitzua

Titulartasuna: Udala eta Mankomunitatea

Zerbitzu mota: Euskadiko Gizarte Zerbitzuen Zorroko Zerbitzu Publikoa

Zerbitzuaren izena

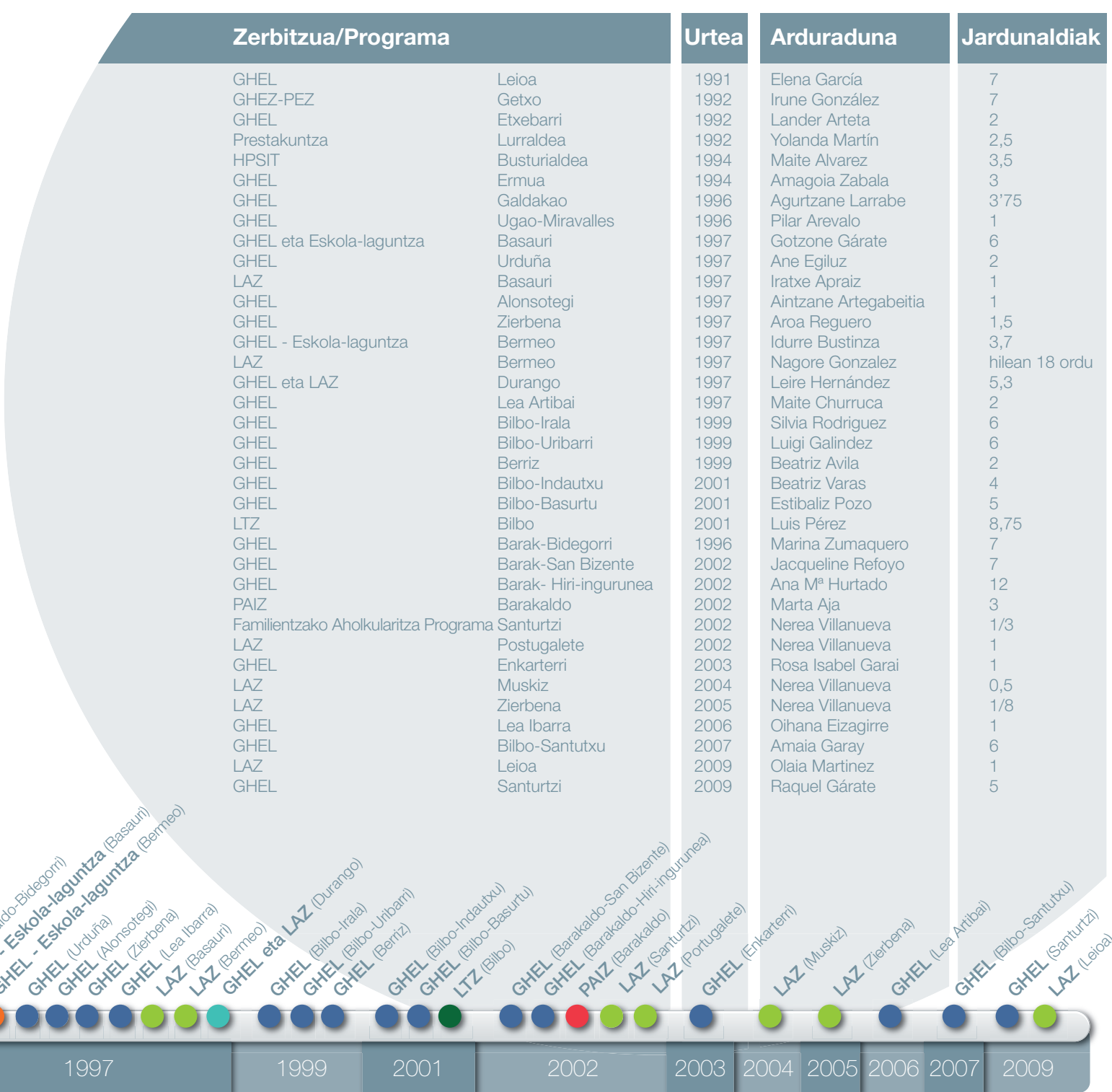
Erabiltzaileei eta profesionalen zuzendutako prestakuntza programak

Titulartasuna: ekimen publiko, pribatu eta sozialeko programak

Zerbitzu mota: sustapen publikoko zerbitzuak, ekimen sozialekoak eta pribatukoak



2010eko gizarte-balantzea
Agintzari SCIS



Antolakuntza eta zerbitzuak

	2010	2011
Artatutako pertona kopurua	2.852	3.524
Haur eta gazteak	497	651
Helduak eta familiak	1.410	1.933
Professional parte-hartzaileak	945	940
Lurraldean duen presentzia	Zerbitzuak eta lankidetzak EAEn, Nafarroan eta beste erkidego batzuetan.	
Ildoaren zuzendariak	1	1
Ildoko profesionalak	25 profesional	26 profesional

Harreraren eta Adopzioaren Lerroa

Harreraren eta Adopzioaren lerroa, Bizkaiko lurralde historikoko, Euskal Autonomia Erkidegoko eta beste erkidego batzuetako hainbat zerbitzutan diharduten 26 profesionalak osatzen dute. Lerroak titulartasun publikoko eta haurrak babesteko programak gestionatzen ditu harreraren eta adopzioaren alorretan; gainera, Agintzarik sustatutako Arlobi-Adoptia zerbitzuaren bitartez, hainbat zerbitzu gestionatzen du laguntza psikosozialaren arloan, aholkularitzaren arloan, pertsona, familia eta profesionalen prestakuntzan eta lankidetzan diharduen entitateen prestakuntzan.

Gorago deskribatutako zerbitzu eskaintzaren bidez, lerro honek 3.524 pertsonari lagundu dio guztira. Horien artean, kalkuluen arabera, haurrak eta gazteak 651 izan dira; helduak eta familiak, berriz, 1.933, eta 2011ko zerbitzu eskaintzan parte hartu duten profesionalen kolektiboa 940 pertsonakoa izan da.

Lerroko zuzendaria

Alberto Rodriguez

Zuzendaritza eta I+G+b taldea

Javier Múgica

Arantza Llona

Begoña Guijarro

Soraya Lozano

Asun Valenzuela

Joana Menchaca

Harreraren eta Adopzioaren Lerroan gestionatu diren zerbitzuak

Zerbitzuaren izena

Bizkaian Adopzioari Laguntzeko Programa

Titulartasuna Bizkaiko Foru Aldundia. Gizarte Ekintzako Departamentua

Zerbitzu mota Euskadiko Gizarte Zerbitzuen Zorroko Zerbitzu Publikoa

Zerbitzuaren izena

Familia Harrerari Laguntzeko Programa

Titulartasuna Bizkaiko Foru Aldundia. Gizarte Ekintzako Departamentua

Zerbitzu mota Euskadiko Gizarte Zerbitzuen Zorroko Zerbitzu Publikoa

Antolakuntza
eta zerbitzuak

Zerbitzuaren izena

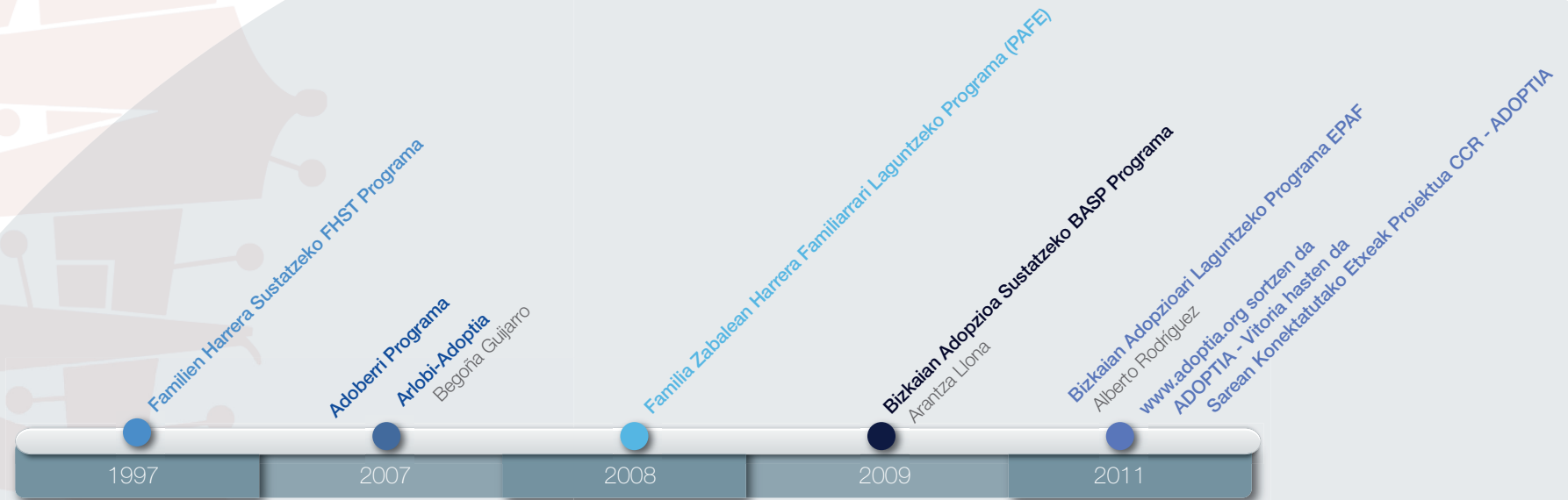
Arlobi-ADOPTIA Programa

Titulartasuna

Zerbitzu propioa

Zerbitzu mota

titulartasun propioko laguntza psikosozialeko zerbitzua



Antolakuntza eta zerbitzuak

	2010	2011
Artatutako pertsona kopurua	3.622	4.460
Haur eta gazteak	514	1.366
Helduak eta familiak	2.394	2.490
Profesional parte-hartzaileak	714	604
Lurraldean duen presentzia	Euskal Autonomia Erkidegoa	
Ildoaren zuzendariak	1	1
Ildoko profesionalak	17	19

Indarkerian eta Harreman Gatazketan Esku Hartzeko Lerroa

Indarkerian eta Harreman Gatazketan Esku Hartzeko lerroa 19 profesionalak osatzen dute. Profesionalok lerroa osatzen duten bost zerbitzuetan dihardute.

Gestionatzen diren zerbitzuak titulartasun publikokoak dira (Udalak, Bizkaiko Foru Aldundia eta Eusko Jaurlaritzak).

Askotariko zerbitzuak gestionatzen dira. Horien artean, hasi telefono bidezko eta on-line laguntzarekin, indarkeriaren biktimak diren emakumeei egoitza harrera egiteko gizarte eta hezkuntza zerbitzuekin segi, eta haurren babes gabezia eta sexu abusu egoeretan esku hartze psikologikoa egiten espezializatuta dauden zerbitzuetaraino. Lerroan, profesionalak prestatu eta ikuskatzeko jarduerak ere lantzen dira.

Zerbitzu horietatik emandako laguntzari buruzko datuen arabera, 4.460 pertsonak jaso du laguntza hori. Zifra global horren barruan, 1.366k haur eta gazte adina zeukaten; 2.490, berriz, helduak eta familiak ziren. Gainera, 604 profesional izan dira zerbitzuekin lankidetzan ibili direnak edo zerbitzuren bat eman zaienak.

Lerroko zuzendaria

Josu Gago

Zuzendaritza eta I+G+b taldea

Jose Ramón Elizondo

Teresa Aguirre

Kepa Torrealdea

Iratxe Amantegi

Zerbitzuaren izena SATEVI, 900-840-111 **Telefono bidez Indarkeriaren Biktima diren Emakumeei Laguntza Psikologikoa emateko Zerbitzua**

Titulartasuna Eusko Jaurlaritzak. Herrizaingo Saila

Zerbitzu mota Euskadiko Gizarte Zerbitzuen Zorroko Zerbitzu Publikoa

Zerbitzuaren izena

Zeuk esan, Nerabeei 116111 telefono bidez Informazioa eta Orientazioa emateko Zerbitzua

Titulartasuna Eusko Jaurlaritzak. Lan eta Gizarte Gaierako Saila

Zerbitzu mota Euskadiko Gizarte Zerbitzuen Zorroko Zerbitzu Publikoa

Antolakuntza eta zerbitzuak

Zerbitzuaren izena

Azterketa eta Ikerketa Psikologikoko SEIP Programa

Titulartasuna

Bizkaiko Foru Aldundia. Gizarte Ekintzako Departamentua

Zerbitzu mota Zerbitzu publikoa

Zerbitzuaren izena

Indarkeriaren biktima diren emakumeekin gizarte eta hezkuntza arloetan esku hartzeko eta etxebizitzeko gestio materiala egiteko programa

Titulartasuna

Bilboko Udala. Emakume eta Garape-nerako Lankidetzako Saila

Zerbitzu mota Zerbitzu publikoa

Zerbitzuaren izena

Nerabeei eta familiei aholku emateko Udal zerbitzua.

Titularidad

Galdakaoko Udala. Emakume eta Droga Mendetasun Saila.

Tipo de Servicio

Zerbitzu publikoa

MPZ, Miaketa eta Ikerketa Psikologikorako Zerbitzua
Jose Ramón Elizondo

Nerabe eta Familiei Aholkatzeko Galdakaoko udal-zerbitzua
Olala Arostegi

SATEVI, Genero Indarkeriaren Biktima diren Emakumeei Laguntza Psikologikoa Emateko Telefono Zerbitzua
Teresa Aguirre

Gizarte eta hezkuntzaren arloan esku hartzeko programa indarkeriaren biktima diren emakumeekin eta pisuen kudeaketa materiala
Iratxe Amantegi

Zeuk esan, Nerabeei Orientatu eta Informatzeko telefono-zerbitzua
Kepa Torrealdea

2001

2005

2007

2008



Datu ekonomikoak

	2010	2011
Jarduera-bolumena	7.506.240€	8.364.513,77€
Gizarte eta hezkuntzaren arloko zerbitzuak	%71,59	% 69
Zerbitzu psikosozialak	% 23,75	% 28
Aholkularitza eta prestakuntzako zerbitzuak	% 4,67	% 3
Kudeatutako jardueraren % 91 Gizarte-prestazio eta -zerbitzuen katalogoko zerbitzuei dagokie		
Balio erantsi garbia	% 91,88	% 91,11



Balio erantsiaren gaineko azterketa

Balantzea, Ustiapen Kontua eta Memoria dokumentu erabilgarriak dira gestioaren gaineko ebaluazioa egiteko, baina ez dira aski gure xede sozialaren betetze maila, Agintzari gisa, norainokoa den bere osotasunean baloratzeko. Hori dela eta, komenigarria da balio erantsiaren gaineko azterketa bat egitea.

Balio erantsiaren gaineko azterketaren eskeman, datuak ohiko ustiapen kontutik datoz, baina berriz konfiguratu dira beste irizpide batzuei jarraituz eta beste leku batean aurkeztu dira, entitatearen misioaren gestioari buruzko beste ikuspegi bat emateko. Hala, enpresak komunitatean ekoitzi duen aberastasunaren sorkuntza eta banaketa balioan jartzen dira.

ABERASTASUNAREN SORRERA ETA BANAKETA	2010eko balio erantsia	2011ko %	
A. JARDUERAREN DIRU-SARRERAK	8.364.513,77€	% 100,00	+
B. KOSTUAK - KUDEAKETA ETA EKOIZPENEKO KONTSUMOA	564.773,30€	% 6,75	-
C. AZPIEGITURA-KOSTUAK	121.966,45€	% 1,46	-
D. FINANTZA, ZERGA ETA GAINERAKOEN EMAITZAK	(75.211,89€)	% 0,90	-
BALIO ERANTSI GORDINA (A - B - C - D)	7.752.985,92€	% 92,69	=
E. AMORTIZAZIOAK	53.573,32€	% 0,64	-
BALIO ERANTSI GARBIA (BEGd - E)	7.699.412,60€	% 92,05	=
F. APLIKATUTAKO FUNTSAK (erabilitakoaren eta berriz jarritakoaren arteko diferentzia)	(19.081,07€)	% -0,23	+
BIRBANATU DAITEKEEN ABERASTASUNA (BEGb +/- F)	7.680.331,53€	% 91,82	=
ABERASTASUNAREN BIRBANAKETA	7.352.204,26€	% 87,90	-
1. BAZKIDE eta LANGILEEI (lan-aurrerakinak, soldatak)	7.230.176,72€	% 86,4	
2. Aseguruetan		34.112,14€	% 0,4
3. Hezkuntzan eta prestakuntzan	47.454,73€	% 0,6	
4. Kapitalaren ordainketa bazkideen interesen arabera	40.460,67€	% 0,5	
ATXIKITAKO MOZKINAK	328.127,27€	% 3,92	=
Derrigorrezko Erreserba Funtsa		72.917,17€	
Banaezina den eta gizarte-xedeko inbertsioetan erabiliko den funtsa	255.210,10€		

2011ko ekitaldiko balio erantsia

Azken finean, kontua da gestio sozialaren logika lehenestea eta galera eta irabazien betiko logika bigarren maila batean jartzea.

Balio erantsiaren gaineko taularen edukari dagokionez, A kapituluan, diru sarrerek aztergai den aldian produktutako balioa ordezkatzan dute. Produktio eta kontsumo kostuak taldekatuta aurkezten dira hornitzaileen izaeraren (gizarte ekimeneko kooperatibak, kooperatiba) arabera eta sektoreko irabazi asmodun enpresa hornitzaileen arabera.

Taularen behealdean, behin diru sarrerei kostuak kenduta (B eta C kapituluak), jardueraren ondoriozko balioa ateratzen da eta, finantza elementuak eta apartekoak kenduta (D kapitulua) balio erantsi gordina ateratzen da. Horrekin guztiarekin, balio erantsi garbia kalkulatzeko, amortizazioetara bideratutako zenbatekoak kentzen dira eta hori da aberastasun banagarria.

Sortutako aberastasunaren banaketan, gure entitateak bereizi egiten ditu bazkide eta langileei zuzendutakoa, sistema publikorako ekarpena, irabazi asmorik gabeko

ekonomia sozialera zuzendutakoa eta, azkenik, soberakin garbien zati bat beriz inbertituta erreferentziako Komunitateari zuzentzen zaiona.

Kooperatibaren jardueraren diru sarreraren bilakaera, 2011n, %11 gehiago da aurreko urtearekiko.

2011n lanaren bidez sortutako aberastasuna, gure zerbitzuen salmentatik lortutako diru sarreraren %92,69 da; bestalde, kontsumo eta produktio kostuak %6,75 dira.

Gure entitatearen kontsumo eta produktio kostuak pertsonari zerbitzu emateko edozein enpresak dituen ohiko kostuak dira, beraz, horietako gehienak eskuratutako zerbitzuak dira aldi berean (argia, ura, alokairuak, garbiketa, garraioak, aholkularitza zerbitzuak). Hornitzaileei dagokien kostu osoaren %19, kooperatibei erositako ondasun eta zerbitzuak dira.

Balio erantsi garbia %91,82koa da eta gure kooperatiba barneko nahiz kanpoko hainbat eragileren artean banagarri den aberastasuna da; horren %88 birbanatu egin da eta %3 gutxi gorabehera enpresan bertan atxiki da entitatearen ezinbesteko finantza oreka bermatzeko.

Aberastasunaren zatirik handiena aberastasun horren sorkuntzan gehien laguntzen duten eragileei zuzentzen zaie eta, ildo horretan, proiektuko partaide diren pertsonen (bazkideak eta langileak) soldatak eta lan aurrerakinak estaltzera bideratzen dira; horren balioa, hain zuzen, sortutako baliabideen %86,4 inguru da. Lanaren ordainketan bakarrik ez, sortutako aberastasunaren %1 sustapen, prestakuntza eta heziketa kooperatiboko ekintzetan berrinbertitu da eta %0,5, berriz, bazkideen kapital sozialerako interesak ordaintzera bideratu da.

%3ko geldikin garbia kooperatibak atxikitako aberastasuna da, 2012ko ekitaldian hobekuntzak eta ekimenak finantzatzeko edo izan litezkeen galerak estaltzeko.

Gizarte Ekimeneko kooperatibetan mozkin ekonomikoak bazkideen artean banatzeko modua mugaturik dago edo ez dago banaketarik, eta hori hala da mutualitate kontzeptu zabalago batean ulertu behar direlako, non emaitzak helburu eta xede sozialean berrinbertitzen diren.

Horixe da, hain zuzen ere, gure enpresen beste ezaugarri berezi bat. Gizarte ekimeneko kooperatibetan sortutako mozkinak edo soberakinak berrinbertitu egin ahal izango dira zerbitzuen etengabeko hobekuntzan eta kalitatean, bazkideen eta langileen prestakuntzan, ikerkuntza sozialean eta kooperatiben arteko lankidetzaren sustapenean, hala nola gizarte ekintzaren sustapen eta finantzaketan, komunitatearen mesedetan eta entitatearen ezinbesteko egonkortasun finantzarioaren ziurtapenean.

2010ean atxikitako mozkinen gestioari dagokionez, hain zuzen ere, 2011ko ekainaren 4an izandako Ohiko Batzarrak erabaki zuen soberakin garbien %70 borondatezko fondo banaezin batera bideratzea. Fondoa erabilgarri dago izan litezkeen galerak estaltzeko, helburu sozialean berrinbertsioak egiteko eta, zehazki, kooperatibak ematen dituen zerbitzuak hobetzeko, azterketa nahiz ikerketa sozialak eta enpresa ikerketak egiteko. Fondo horiek ahalbidetu dituzten ekintza berritzaileen artean,

hor dago haur-etxeak proiektua, ekintzen sailkapen honi jarraituz:

I: JARDUERA ETA HELBURU SOZIALA:

- Diseinurako, ikerketarako, gidaritzarako eta titulartasun propioko gizarte ekintzako proiektu berriak plazaratzeko inbertsioa.
- Gaur egungo zerbitzuak osatuko dituzten ekintza pilotuen finantzaketa osagarria, herri administrazioarekin lankidetzan.
- Komunitatearen aldeko gure edo inoren ekintzak lagundu eta finantzatzea.

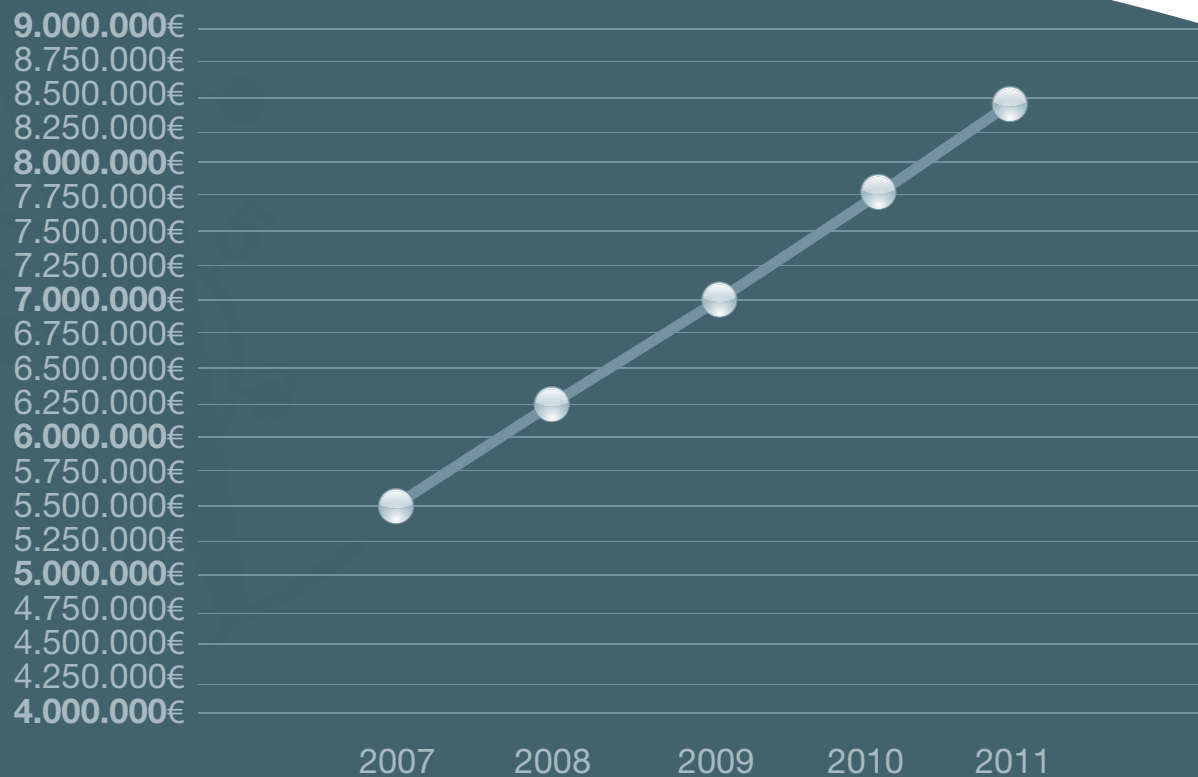
II: ZEHARKAKO PROIEKTUAK

- Zeharkako ekintzen finantzaketa, lankidetzak eta bestelako barne ekintzak oro har.

III: GARAPEN KOOPERATIBOA

- Heziketa eta kooperatiba sustapena bultzatzeko ekintzak finantzatzea.

Jarduera-bolumenaren bilakaera



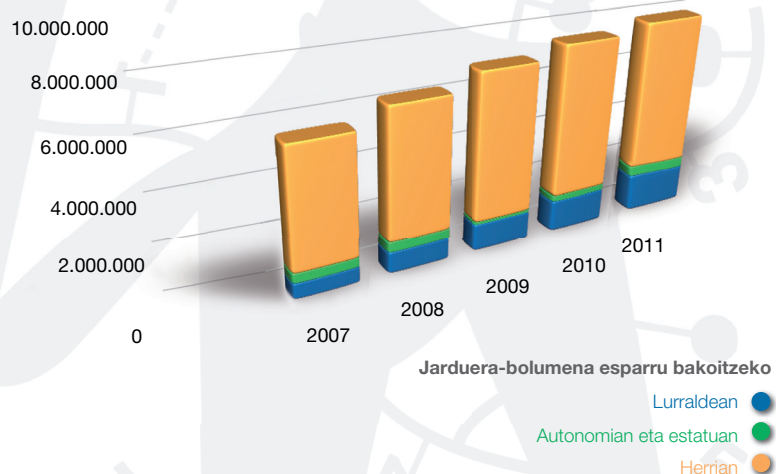
Jarduera eremua

Kooperatibaren jarduketa eremua Euskal Autonomia Erkidegoa da batez ere. Nagusiki tokiko eremuan dihardu lanean, Udalekin; probintzian, berriz, Foru Aldundiekin, eta, erkidegoan, azkenik, Eusko Jaurlaritzarekin eta Estatuko beste erakunde batzuekin.

Tokiko eremuan, jardueraren bolumena 6.702.681,17 €-koa da, hau da, jarduera osoaren %80; probintzia eremuan, berriz, Bizkaiko lurralde historikoak 1.112.046,17 €-ko bolumena hartzen du, hau da, osoaren %14. Bestalde, lurraldeez gaindiko zerbitzuetako jardueraren bolumena 510.561,36 €-koa da, hots, osoaren %6.

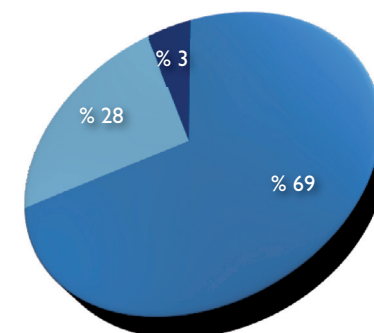
2011n, kooperatibaren jarduera mix-ak arlo hauetako zerbitzuak bildu ditu: gizarte eta hezkuntzakoak, psikosozialak eta aholkularitza nahiz prestakuntzakoak. 2011ko ekitaldian, gizarte eta hezkuntzako jarduera 5.751.078,64 €-koa izan da, hau da, osoaren %68,76; zerbitzu psikosozialen bolumena, berriz, 2.367.588,34 €-koa izan da (%28,31), eta aholkularitza eta prestakuntza zerbitzuak, berriz, 245.846,80 €-ra iritsi dira.

Berrikuntzaren eta I+G+b-aren gestioari dagokionez, kooperatibak bere baliabideen %3,3 bideratzen du arlo honetan lan egiteko; hala, langile ikertzaileei zuzendutako 5,5 lanaldi dago guztira (7 profesional; horietako 5, emakumeak), 270.532,09 €-ko zuzkidura batekin.



Jarduera-bolumena zerbitzu-mota bakoitzeko

Urtea	Jarduera-bolumena	Gizarte-ekimeneko zerbitzuak	Zorro publikoko zerbitzuak
2007	5.680.710,65 €	304.943,00 €	5.375.767,65 €
2008	6.368.797,11 €	520.626,00 €	5.848.171,11 €
2009	7.012.960,15 €	562.412,00 €	6.450.548,15 €
2010	7.506.240,05 €	668.572,00 €	6.837.668,05 €
2011	8.364.513,77 €	745.017,43 €	7.619.496,34 €



- Gizarte eta hezkuntzaren arloa
- Arlo psikosoziala
- Aholkularitza eta prestakuntza



Agintzariko pertsonak

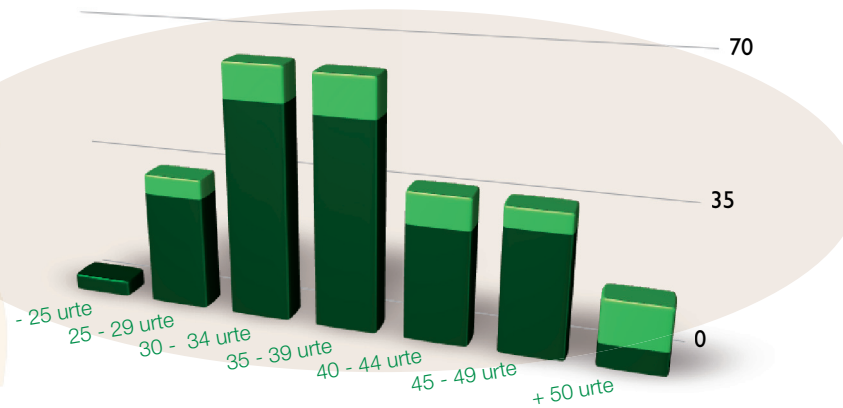
Profesionalak

	2010	2011
Emakumeak	% 82	% 83
Kooperatibaren 150 bazkide:	150	151
Kooperatibizatze-maila	% 75	% 69
Lanaldi garbi berri	6	17
Gizarte-hezkuntzako eta psikologiako profesionalak	118 31	135 37
Lanaldi osoko profesionalak	% 88	% 75

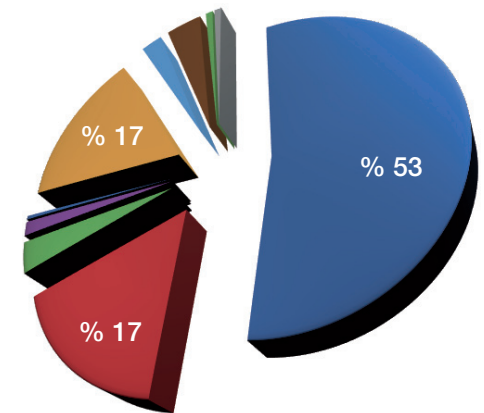


Kolektiboaren osaera eta ezaugarriak

2011n, Agintzari 218 pertsonak osatu dute; horien artean 151, bazkideak dira, eta 67, berriz, langileak. Urte berean, enplegu sorkuntza garbiak 17 lanaldi berri egin du gora. Emakumeen portzentajea, guztira, %83 da. Era berean, esan dezakegu gure kolektiboa nahiko gaztea dela, %66 baino gehiago 39 urtetik beherakoa baita.



Prestakuntza mailari dagokionez, **%48 diplomadunak dira eta %50, berriz, lizentziadunak**. Laneko profil nagusiei erreparatuz gero, pertsonen %54k gizarte hezkuntzan dihardu (118 pertsona); ondoren, taldea/zerbitzua koordinatzen lan egiten dutenak dira ugarienak (%18), eta %15ek (37 pertsona), berriz, psikologiaren eta laguntza psikosozialaren arloan dihardu.

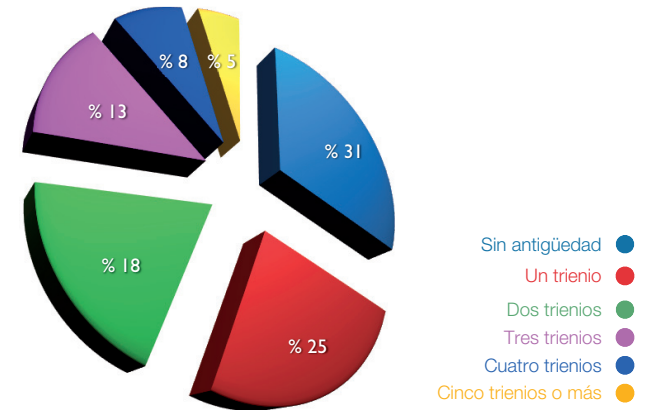


- Gizarte-hezitzaileak
- Zerbitzuaren koordinatzaileak
- Psikologoak
- Administrazioko langileak
- Zuzendariak
- Beste lanbide batzuk
- Administrazioko teknikariak
- Gizarte-langileak
- Gerentzia
- Prestatzaileak

**Agintzariko
pertsonak**

Kolektiboaren osaera eta ezaugarriak

Langileak Agintzariko lanbide kategoria desberdinetan banatuz gero, eta zehazki, lidergo hedatuaren gestio estrategia kontuan hartuz gero, ikusten da langileen %23k gestio erantzukizunak dituela zuzendaritzaren edo koordinazioaren arloan. Zehatz esanda, gestioko egitura 10 zuzendarik (7 gizonetzko eta 3 emakume) osatzen dute; 30 pertsonak (28 emakume eta 2 gizonetzko) ardurak dauzkate tarteko kategoria teknikoan, eta 16k, berriz, ardurak dauzkate goi mailako kategoria teknikoan (13 emakume eta 3 gizonetzko).



Gestionatzen den enpleguaren ezaugarriei dagokienez, kooperatiba osatzen duten pertsonen %89k lanaldi osoz dihardute eta %68k kooperatibarekin duen lan harremana hiru urtetik gorakoa da.

Lanbide-kategoriak	GUZTIRA	2010		2011	
		Emakumeak	Gizonak	Emakumeak	Gizonak
Zuzendaritzako kideak (zuzendaria, zuzendariordea...)	9	3	6	9	6
Goi-mailako teknikaria + erantzukizunak	16	13	3	16	3
Goi-mailako teknikaria	29	22	7	29	7
Erdi-mailako teknikaria + erantzukizunak	29	27	2	29	2
Erdi-mailako teknikaria	136	113	23	136	23
Beste kategoria batzuk (laguntzailea, monitorea...)	6	6	0	6	0
Guztira*	225			248	

Prestakuntza

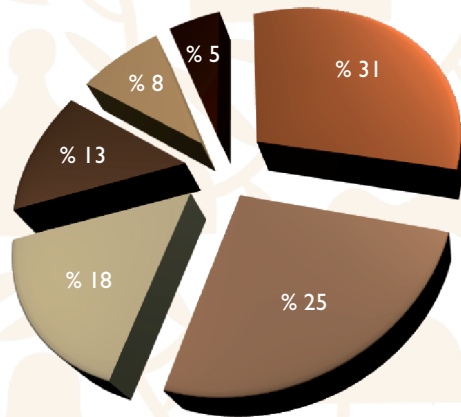
Agintzarik bere gestioan identifikatua duen oinarrietako bat hauxe da: “Kooperatibaren beraren kompetentzia funtsezkoak, antolamenduzkoak eta indibidualak proaktiboki sustatzea eta integratzea, beti ere gaitasun profesionalik handiena lortzeko helburuz”.

2010eko martxotik 2011ko martxora luzatzen den Agintzariren 2010eko prestakuntza planetik abiatuz, 22 prestakuntza ekintza sustatu da eta emaitza hauxe izan

da: 4.741 prestakuntza ordu jaso da; ordu horien %45 Agintzariko irakasleek eman dituzte eta gainerako %55, beriz, kanpoko kolaboratzaileek. Gaiei eta edukiei dago-kieenez, %90 prestakuntza teknikoa izan da eta gainerako %10, berriz, berdintasuneko eta lan arriskueta zeharkako lerroen eta informatikako prestakuntza espezi-fikoaren artean banatu da. 2010ean prestakuntzara zuzendutako produkzio kostuak eta kanpo zerbitzuen kostuak 26.791,82 €-koak izan dira.

2011ko prestakuntza	GUZTIRA	LIC	LIV	LAA	NID	UEO
Parte-hartzaileak (pertsanak ikasturte bakoitzeko)	21	20	2	28	0	1
Orduak (hartutakoak)	6221	4873	257	1092	0	28
Eduki-mota (ordutan)						
Informatika	40	0	0	40	0	4
Lanean teknika hobetzea	5.929	4.640	257	1032	0	24
Laneko arriskuak	233	233			0	0
Berdintasuna	20	0		20	0	0
Barruan/Kanpoan (ordutan)						
Barruan	2575	1367	256	952	0	0
Kanpoan	3646	3506	0	140	0	28

Agintzariko pertsonak



- Antzinasunik gabe
- Bat hirurteko
- Bi hirurteko
- Hiru hirurteko
- Lau hirurteko
- Bost hirurteko edo gehiago

Familia bizitza eta laneko bizitza bateratzea

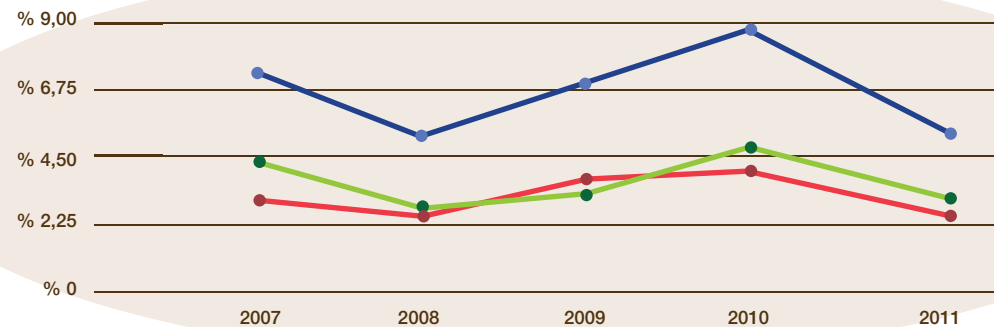
Agintzari osatzen duten pertsonen %30ek familia ardurak dauzka seme-alabak direla eta. Pertsona horietako 90 emakumeak dira, eta 17 gizonak. Ekitaldi honetan, 16 amatasun-aitatasun edota harrera-adopzio egoera aurkeztu dira 12 emakume eta 4 gionezkoentzat. 2011n, 26 lanaldi murriztu egon da bateratzea dela eta.

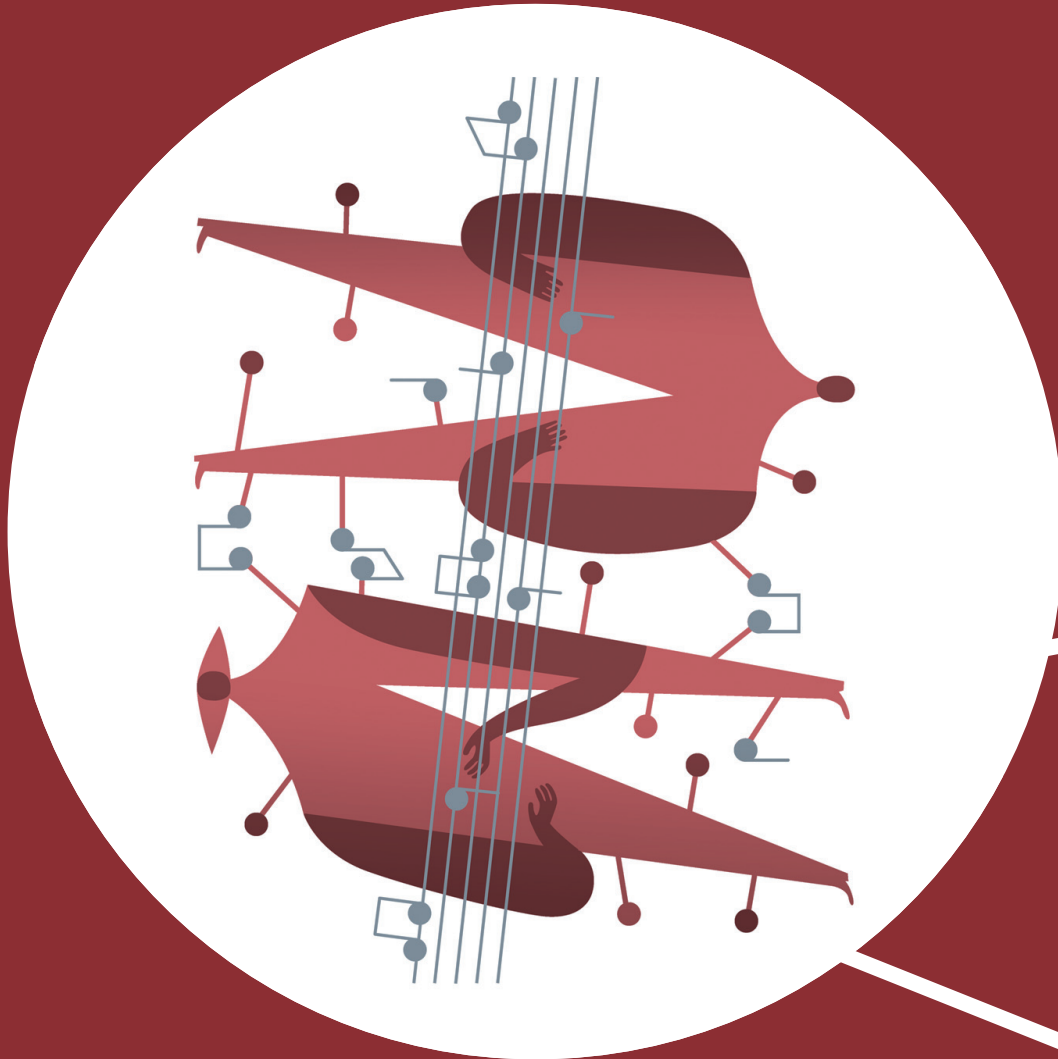
Horien titularrak 25 emakume eta gizon bat izan dira. Urte berean, 4 eszedentzia edo lanaldi murrizketa aurkeztu dira bateratzearen esparruan aurreikusten diren beste familia kasu batzuekin lotuta. 4 horien artean 3, emakumeak dira eta 1, gizona.

Laneko osasuna

2011n kooperatiban lan egindako orduen kopurua 317.924 izan da. Horietatik 19.270, baja orduak izan dira, hau da, %5,45; dena den, %2,45 amatasun-bajenagatik hartutako orduak izan dira.

- galdutako ordu guztien %
- Amatasun-bajenagatik orduen %
- Beste arrazoi batzuen eraginez galdutako orduen %





Erakunde eta agenteak

Presentzia Bizkaiko **22**
gizarte-zerbitzutan.

Lankidetzeta lurraldeko eta Euskal Autonomia
Erkidegoko **erakunde publikoekin.**

Erakundeen partaidetza
sektoreko elkarre-mugimendu eta



Erakunde eta
agenteak



Entitateak eta eragileak

Kapitulu honetan, **Agintzari**ren egitura osatzen duten entitate, erakunde eta eragile guztiak aipatu nahi ditugu. Entitate publikoak, bezeroak, prestakuntza zentroak, familia elkarteak, ikastetxeak, ikerketa zentroak. Aipatzekoak dira, halaber, zerbitzu giltzarriz hornitzen gaituzten entitateak eta, jakina, **Agintzarik** parte hartzen dueneko edo kide deneko erakundeak. Azken finean, gure harreman mundua: lankidetzaz harremanak, zerbitzuak emateko harremanak, ezagutza partekatzeak, eragina sortzekoak, parte hartze sozialekoak, komunikazio harremanak... Azken batean, gizarte kooperatiba gisa gure misioa garatzen laguntzen diguten eragileekin ditugun harremanak.



Erakunde eta agenteak

Gizarte Zerbitzuetako Udal alorreko entitate publikoak

Agintzarik kolaboratu egiten du, eta presente dago, Bizkaiko lurralde historikoko 21 tokiko entitatetan dauden gizarte zerbitzuetan.

- Alonsotegiko Udala
- Barakaldoko Udala
- Basauriko Udala
- Bermeoko Udala
- Berrizko Udala
- Bilboko Udala. Gizarte Ekintza Saila, Berdintasun, Lankidetzeta eta Herritarren gaietarako Saila
- Busturialdeko Mankomunitatea
- Durangoko Merindadeko Mankomunitatea
- Enkarterriko Mankomunitatea
- Ermuko Udala
- Etxebarriko Udala
- Galdakaoko Udala
- Getxoko Udala
- Lea Artibaiko Udala
- Lea Ibarako Udala
- Leioako Udala
- Muskizko Udala
- Urduñako Udala
- Portugaleteko Udala
- Santurtziko Udala
- Ugao Miraballesko Udala
- Zierbenako Udala

Erakunde eta agenteak

Euskadiko lurralde eta erkidegoko entitate publikoak

2011ean, Agintzari eta Euskal Autonomia Erkidegoko honako entitate publikoak lankidetzan jardun zuten proiektuak gauzatzeko:

- Bizkaiko Aldundia. Gizarte Ekintzako Departamentua, IFAS Institutua.
- Arabako Foru Aldundia. Gizarte Ongizaterako Foru Erakundea
- Familia eta Komunitate Politikarako Zuzendaritza. Eusko Jaurlaritzako Enplegu eta Gizarte Gaietarako Saila.
- Gizarte Zerbitzuen Zuzendaritza. Eusko Jaurlaritzako Enplegu eta Gizarte Gaietarako Saila.
- Genero Indarkeriaren Biktimei Laguntzeko Zuzendaritza. Eusko Jaurlaritzako Herrizaingo Saila.
- Hezkuntza Berrizatzeko Zuzendaritza. Eusko Jaurlaritzako Hezkuntza, Unibertsitate eta Berrikuntza Saila.

Euskal Autonomia Erkidegoko tokiko beste entitate publiko batzuk

- Bilboko Lan Ekintza
- Irungo Berritzegunea

Beste autonomia erkidego batzuetan gizarte zerbitzuak ematen dituzten entitate publikoak

Era berean, eta Harrera eta Adopzio Lerroak ematen dituen proiektu eta zerbitzuen bidez bereziki, esan dezagun Agintzari eta jarraian datozen erakundeak harremanetan izan zirela 2010ean:

- Valentziako Generalitatea
- Galiziako Xunta
- Gaztela-Mantxako Junta
- CREFES, Gaztela eta Leongo Juntako Prestakuntza eta Gizarte Ikasketen Eskualde Zentroa.
- Adolfo Posada Herri Administrazioiko Asturiar Institutua



Erakunde eta agenteak

Familia elkarteak eta entitate komunitarioak

Gure erakundearentzat eragile giltzarriak dira, baita ere, familia elkarteak eta entitate komunitarioak, izan ere, hainbat ekimen abiarazi dugu elkarrekin. Entitate horietako askok harreraren eta adopzioaren alorrean dihardute.

- ACOFAM
- Adopta2, Valentziako Erkidegoko Adopziozko Familien Elkarte
- AFAAR, Errioxa
- AFADA, Zaragoza
- AFADENA, Nafarroa
- AFAIC
- AFAMAC Hilo Rojo, Malaga
- AFAMUNDI, Kantabria
- ANDENI, Extremadura
- ANICHI
- ARFACYL
- Beroa Elkarte
- Chernobil Elkarte
- ASTURADOP
- Chernobileko Umeak
- MANAIA
- PANDA, Nafarroa
- Ume Alaia, Bizkaia
- Ume Alaia, Gipuzkoa

Halaber, ez ditugu aipatu gabe utzi nahi, modu kolektiboan, honako hauek: hezkuntza komunitatea osatzen duten aita-amen elkarteak, ikastetxe ugari eta sarritan, komunitatearen garapena helburu, gurekin harremanetan ibiltzen diren bestelako tokiko entitate batzuk.



Erakunde eta agenteak

Entitate sozialak eta komunitatean esku hartzeko entitateak

Askotariko proiektuak (prestakuntza, ikerketa, aholkularitza...). 2010ean, Agintzari eta jarraian datozen erakundeak lankidetzan ibili ziren hainbat proiektutan:

- Izan Fundazioaren Norbera programa, Donostia
- Maria Jose Jove Fundazioa, Coruña
- Gurutze Gorria, Extremadura
- Nuevo Futuro, Nafarroa
- Haurren Herrixkak
- Intress, Bartzelona
- Ortzadar Elkarte
- Bizkaiko Psikologoek Elkarte Ofiziala

Unibertsitateak eta Prestakuntza nahiz Ikerketa Zentroak

Irakaskuntzaren eta ikerketaren alor espezifikoan, honako erakundeak sustatzen ibili diren proiektuetan parte hartu dugu:

- EDE, Hezitzaileen Elizbarruti Eskola
- EVTF, Euskadiko eta Nafarroako Familia Terapiako Eskola
- Euskal Herriko Unibertsitatea
- Deustuko Unibertsitatea
- Zaragozako Unibertsitatea
- Ramon Llull Unibertsitateko Blanquema Fundazioa
- Bartzelonako Unibertsitate Autonomoa

Erakunde eta
agenteak

Partaidetza elkarte-mugimendu eta sareetan.

Agintzarik gizarte-partaidetzaren esparruko mugimendu sektorialetan eta mugimendu kolektiboetan duen partaidetza ondorengo erakunde kolektibo hauetan duen presentzian islatzen da:

Era berean, Agintzarik Oinarri eta Elkargi Elkarren Bermerako Sozietateetan parte hartzen du.



Erakunde eta agenteak

Erakundeen partaidetza

Gainera, kooperatiba gizarte-ordezkarria da erakundeen partaidetzarako organo hauetan:

- Eusko Jaurlaritzaren Haur Batzordea.
- Eusko Jaurlaritzaren Gizarte Zerbitzuen Euskal Kontseilua.
- Aldundiko Haur Batzordea.
- Bilboko Udaleko Gizarte Ongizateko Udal Kontseilua.
- Bilboko Udaleko Haur Batzordea.
- Bizkaiko Aldundia

Erakunde eta agenteak

Hornitzaile kooperatiboak

Agintzariren hornitzaile giltzarrien artean, aipatu nahi ditugu ekonomia sozialaren esparrua gurekin partekatzen dutenak eta euskal kooperatiba mugimenduari egiten dioten ekarpena. Hornitzaile giltzarri horiek garbiketa, laguntza informatiko, aholkularitza eta irudi nahiz komunikazioari lotutako zerbitzu nagusiak ematen dituzte. Bereziki aipatu nahi dugu Elkar-Proteo Gizarteratze Kooperatiba. Agintzari, izan ere, kooperatiba horretako bazkide sustatzailea da eta gaur egun Emaus Bilbao SCIS-eko partaide da.



Erakunde eta agenteak

2011n **Agintzari**k antolamendua eraldatzeko prozesu bat egin du eta horrek, oraindik bilakatu egin behar bada ere, gure kolektiboa gauzak egiteko beste modu baterantz migratzera ekarri du. Gauzak egiteko modu desberdin horren oinarrian dago Agintzari osatzen duten pertsonen protagonismoan maila handiagoak garatzea. Prozesua luzea izan da, eta esango genuke oraindik amaitu gabe dagoela, baina lanean ari gara atzeraezina ere izan dadin. Halaber, gure Balantze Sozialaren atal txiki honetan, Hobestek, Alberto Etxeandiaren eskutik, emandako laguntza aitortu nahi dugu.

